



เงื่อนไขและหลักประกัน การขายทอดตลาดรถยนต์และรถยนต์นึ่งยี่ใช้งานแล้ว (ขายตามสภาพปัจจุบัน)

เลขที่ 0001/2568

ผู้สนใจเข้าร่วมการขายทอดตลาดเพื่อซื้อสิ่งของที่จะขายจะต้องปฏิบัติตามเงื่อนไขดังต่อไปนี้

1.หลักประกันการขายทอดตลาด

1.1 หลักประกันการเข้าร่วมขายทอดตลาด

ผู้ผู้ราคาต้องวางหลักประกันในการเข้าร่วมการขายทอดตลาดครั้งนี้เป็นเงินสด หรือเช็คที่ธนาคารเป็นผู้สั่งจ่าย (CASHIER CHEQUE) ซึ่งสั่งจ่ายในนาม “บริษัท รักษาความปลอดภัย กรุงเทพธุรกิจบริการ จำกัด” เป็นจำนวน รายการละ 10,000 บาท (หนึ่งหมื่นบาทถ้วน) โดยมอบให้คณะกรรมการขายพัสดุโดยวิธีทอดตลาด ณ วันที่มีการขายทอดตลาด

บริษัทฯ จะคืนหลักประกันในการเข้าร่วมการขายทอดตลาดแก่ผู้ที่ไม่ชนะการผู้ราคาทันที หลังจากผู้ผู้ราคาได้เสนอราคาครบทุกรายการตามที่ลงทะเบียนไว้

บริษัทฯ จะคืนหลักประกันในการเข้าร่วมการขายทอดตลาดแก่ผู้ผู้ราคาสูงสุด ต่อเมื่อผู้ผู้ราคาสูงสุดได้ทำการวางหลักประกันการเสนอราคาร้อยละ 20 ของราคาเสนอซื้อเรียบร้อยแล้ว

1.2 หลักประกันการเสนอราคา

ผู้ผู้ราคาต้องวางหลักประกันในการเสนอราคาครั้งนี้ เป็นเงินสดหรือเช็คที่ธนาคารเป็นผู้สั่งจ่าย (CASHIER CHEQUE) ซึ่งสั่งจ่ายในนาม “บริษัท รักษาความปลอดภัย กรุงเทพธุรกิจบริการ จำกัด” หรือโอนเงินผ่านเข้าบัญชี บมจ.ธนาคารกรุงเทพ สาขาลาดพร้าว 102 ชื่อบัญชี “บริษัท รักษาความปลอดภัย กรุงเทพธุรกิจบริการ จำกัด” เลขที่บัญชี 189 -1 - 27871 - 1 คิดเป็นจำนวนร้อยละ 20 ของราคาส่งของทั้งหมดที่เสนอราคาซื้อรวมภาษีมูลค่าเพิ่ม

ในกรณีที่ผู้ผู้ราคาสูงสุดและได้วางหลักประกันในการเสนอราคาไว้น้อยกว่าร้อยละ 20 ของราคาส่งของผู้ผู้ราคาได้รวมภาษีมูลค่าเพิ่ม ผู้ผู้ราคาสูงสุดจะต้องนำหลักประกันการเสนอราคามาวางให้ครบ ณ วันที่มีการขายทอดตลาด

บริษัทฯ จะคืนหลักประกันการเสนอราคา 20% เมื่อผู้ผู้ราคาสูงสุดพ้นจากข้อผูกพันตามเงื่อนไขและข้อตกลงครบถ้วนแล้ว ภายใน 15 วันนับถัดจากพ้นภาระผูกพันเรียบร้อยแล้ว

2.การเสนอราคา

2.1 ผู้ผู้ราคาต้องตรวจสอบสิ่งของของบริษัทฯ ประกาศขายให้ละเอียดถี่ถ้วนก่อนเสนอราคาซื้อ หากบริษัทฯ ตกลงขายให้แก่ผู้ผู้ราคาสูงสุดแล้ว บริษัทฯ จะไม่รับคืนสิ่งของดังกล่าวทุกกรณี

2.2 ผู้เข้าร่วมขายทอดตลาด ต้องลงทะเบียนพร้อมแนบเอกสารตามที่บริษัทฯ กำหนด

2.3 ผู้เข้าร่วมขายทอดตลาดที่ลงทะเบียนเข้าร่วมการขายทอดตลาดจะรับป้ายที่ระบุลำดับของหมายเลขการขายทอดตลาดเพียง 1 ป้ายเท่านั้น

2.4 ก่อนการเริ่มต้นการขายทอดตลาด ผู้ดำเนินการขายทอดตลาดจะอธิบายวิธีการขาย เงื่อนไขและข้อกำหนดของการขายทอดตลาดโดยสังเขปและจะทำการขายเรียงลำดับที่กำหนดในประกาศขายทอดตลาด

2.5 ผู้ดำเนินการขายทอดตลาดจะประกาศราคาเริ่มต้นของสิ่งของที่จะขายครั้งนี้ให้ผู้ซื้อราคาทราบ ผู้ซื้อราคาจะต้องเสนอราคาครั้งแรกไม่ต่ำกว่าราคาเริ่มต้นของสิ่งของที่ได้ประกาศ หรือแถลงก่อนการขายทอดตลาด ผู้ดำเนินการขายทอดตลาดจะกำหนดให้มีการเสนอราคาที่หลาย

2.6 ผู้ซื้อราคาต้องยกป้ายหมายเลขที่บริษัทฯ แจกให้เพื่อเสนอราคาซึ่งจะเป็นหมายเลขเดียวกันกับที่ลงทะเบียนเข้าร่วมการขายทอดตลาด

2.7 การเสนอเพิ่มราคา การเสนอราคารถยนต์และรถยนต์นิตยแต่ละครั้ง เพิ่มขึ้นครั้งละ 1,000 บาท (หนึ่งพันบาทถ้วน)

2.8 ผู้ซื้อราคาสูงสุดจะต้องวางหลักประกันการเสนอราคาร้อยละ 20 หลังเสร็จสิ้นการขายทอดตลาด

2.9 ราคาที่เสนอซื้อ เป็นราคาที่ไม่รวมภาษีมูลค่าเพิ่ม 7% และผู้ประสงค์จะเสนอราคาซื้อจะต้องชำระค่าภาษีมูลค่าเพิ่มเอง

2.10 ผู้ชนะการเสนอราคาจะต้องดำเนินการทำลายยุทธภัณฑ์ภายในรถยนต์นิตย อาทิเช่น ฝักกันกระสุน กระจกัณฑ์ กระสุน เป็นต้น ผู้ชนะการเสนอราคาต้องทำลายยุทธภัณฑ์ ภายใน 45 วัน หลังจากได้รับรถยนต์นิตยไปแล้ว โดยทางผู้ชนะการเสนอราคาต้องทำหนังสือ หรือ E-mail หรือ LINE แจ้งมายังบริษัทฯ เพื่อทราบก่อนการดำเนินการทำลายอย่างน้อย 5 วันทำการ ในขั้นตอนการทำลาย บริษัทฯ สามารถเข้าร่วมสังเกตการณ์ร่วมกับผู้ชนะการเสนอราคาได้

ผู้ชนะการเสนอราคาจะต้องเป็นผู้ติดต่อและประสานงานกับทางบริษัทฯ ในการทำลายยุทธภัณฑ์ เท่านั้น เพื่อให้เกิดความคล่องตัวในการดำเนินการ และสถานที่สำหรับการทำลายยุทธภัณฑ์ เพื่อเจ้าหน้าที่จะสามารถเข้าร่วมสังเกตการณ์ได้ ดังนี้

กรุงเทพฯ และปริมณฑล	เพชรบุรี
นครนายก	สงขลา
ขอนแก่น	อุบลราชธานี
อุดรธานี	นครราชสีมา
หรือเปลี่ยนแปลงตามที่บริษัทฯ กำหนด	

ผู้ซื้อราคาที่มีได้ไปรถยนต์และรถยนต์นิตยที่จะขาย หรือดูไม่ครบถ้วน จะใช้เป็นข้ออ้างใดๆ เพื่อยกเลิกการเสนอราคาหรือแก้ไขปรับปรุงราคาไม่ได้ และถ้าผู้ซื้อราคาสูงสุดที่ได้รับการพิจารณาให้เป็นผู้ซื้อไม่ปฏิบัติตามประกาศฯ หรือเงื่อนไขตามข้อตกลงกับบริษัทฯ ภายในกำหนด บริษัทฯ จะยึดหลักประกันการเสนอราคาและผู้ซื้อราคาไม่มีสิทธิ์เรียกร้องค่าเสียหายในกรณีใด ๆ ทั้งสิ้น

2.11 รถยนต์และรถยนต์นิรภัยที่นำออกขายทอดตลาด บริษัทฯ ขายตามสภาพ ผู้เสนอราคาไม่อาจเรียกร้องหรือร้องขอให้บริษัทฯ ดำเนินการอย่างหนึ่งอย่างใดเพื่อขอให้ปรับปรุงเปลี่ยนแปลง ต่อเติม หรือแก้ไข เพื่อให้รถยนต์และรถยนต์นิรภัยที่นำออกขายทอดตลาดมีสภาพดีขึ้นได้

2.12 เมื่อผู้ชนะการเสนอราคา ได้รับมอบรถยนต์หรือรถยนต์นิรภัยจากบริษัทฯ ถือว่ารถยนต์หรือรถยนต์นิรภัยตกเป็นกรรมสิทธิ์ของผู้ชนะการเสนอราคาแม้ว่าผู้ชนะการเสนอราคาจะยังไม่นำเอกสารการโอนรถยนต์ไปดำเนินการโอนรถยนต์กับกรมการขนส่งทางบกให้เรียบร้อยก็ตาม บริษัทฯ จะไม่รับผิดชอบในความเสียหายใด ๆ ที่เกิดขึ้น

3.การพิจารณาผลการขายทอดตลาดและการทำสัญญา

3.1 การพิจารณาราคาบริษัทฯ จะพิจารณาจากผู้สุ่ราคาสูงสุดและถูกต้องตามเงื่อนไขของบริษัทฯ ในแต่ละรายการ โดยสงวนสิทธิ์ที่จะยกเลิกการขายทอดตลาดครั้งนี้ได้ ทั้งนี้เพื่อประโยชน์ของบริษัทฯ

3.2 บริษัทฯ จะทำหนังสือแจ้งผลการขายทอดตลาดต่อผู้เสนอราคาสูงสุด หลังจากที่ได้รับอนุมัติผลการขายทอดตลาดในครั้งนี้ ทั้งนี้ ผู้ที่เสนอราคาสูงสุดจะต้องเข้ามาดำเนินการทำสัญญาภายใน 5 วันทำการ นับถัดจากวันที่ได้รับหนังสือแจ้งผลการขายทอดตลาดจากบริษัทฯ

3.3 วันสิ้นสุดข้อผูกพันตามสัญญาขึ้นอยู่กับภาระขนย้ายพัสดุครบตามจำนวนตามสัญญา หรือระยะเวลาการดำเนินการขนย้ายตามสัญญา และระยะเวลาการดำเนินการทำลายยุทธภัณฑ์ แล้วแต่เงื่อนไขใดถึงก่อน และสำหรับรถยนต์มีทะเบียนต้องดำเนินการโอนทะเบียนใหม่เรียบร้อยจึงจะสิ้นสุดข้อผูกพันตามสัญญา

อนึ่ง สำหรับรถยนต์ที่มีใช้รถยนต์นิรภัย และบริษัทฯ ได้มีการดำเนินการยกเลิกทะเบียนเรียบร้อยแล้ว จะสิ้นสุดข้อผูกพันตามสัญญาเมื่อได้มีการชำระเงินให้กับบริษัทฯ ครบถ้วน

4. หลักประกันสัญญา

ผู้ชนะการเสนอราคาจะต้องวางหลักประกันสัญญาจำนวนร้อยละ 20 ของราคาส่งของทั้งหมดตามสัญญา และยินยอมให้ใช้หลักประกันในการเสนอราคาเป็นหลักประกันการปฏิบัติตามสัญญา หากหลักประกันการปฏิบัติตามสัญญามีจำนวนมากกว่าหลักประกันการเสนอราคา ผู้สุ่ราคาได้จะต้องนำเงินสดหรือเช็ค (CASHIER CHEQUE) ที่ธนาคารเป็นผู้ส่งจ่ายในนาม “บริษัท รักษาความปลอดภัย กรุงเทพธุรกิจบริการ จำกัด” มาเพิ่มเติมให้ครบจำนวนของราคาส่งของทั้งหมดตามสัญญา ภายใน 5 วันทำการ นับถัดจากวันที่ได้รับหนังสือแจ้งให้ลงนามสัญญาซื้อขายพัสดุ หากผู้สุ่ราคาสูงสุดได้ผิดนัดไม่วางหลักประกันสัญญาภายในเวลาที่กำหนด บริษัทฯ จะดำเนินการยกเลิกการขายและริบเงินประกันการเสนอราคา

บริษัทฯ จะคืนหลักประกันสัญญาให้โดยไม่มีดอกเบี้ย เมื่อผู้สุ่ราคาได้ปฏิบัติตามเงื่อนไขในสัญญาครบถ้วนแล้ว

5.การสงวนสิทธิ์

5.1 บริษัทฯสงวนสิทธิ์ที่จะเชิญผู้ซื้อราคาที่ปฏิบัติตนไม่เรียบร้อยในห้องขายทอดตลาดออกจากการขายทอดตลาด หากมีการก่อกวนและขัดขวางการเสนอราคาไม่ให้เป็นไปโดยความสงบเรียบร้อย เช่น ใช้วาจาไม่สุภาพ เสียงดัง ใช้กำลังหรือทะเลาะวิวาท

5.2 บริษัทฯ ขอสงวนสิทธิ์ที่จะไม่ขาย เมื่อยังไม่มีผู้เสนอราคาอันสมควรหรืออาจจะระงับการขายทอดตลาด ตามรายการในประกาศ

5.3 บริษัทฯ สงวนสิทธิ์ในการยกเลิกการขายทอดตลาดทุกกรณี แม้จะได้ประกาศไปแล้วก็ตาม เพื่อประโยชน์ของบริษัทฯ เป็นสำคัญ และให้ถือว่าการตัดสินใจของบริษัทฯ เป็นเด็ดขาด ผู้เข้าร่วมประมูลจะเรียกร้องค่าเสียหายใดๆ มิได้ทั้งสิ้น

6.การยื่นใบเสนอราคาซื้อ

ผู้ซื้อราคาสูงสุดที่ได้รับการพิจารณาจากบริษัทฯ ให้เป็นผู้ซื้อ จะต้องยื่นใบเสนอราคาซื้อตามแบบที่บริษัทฯ กำหนด

7. การชำระเงิน

เมื่อบริษัทฯ ตกลงขายให้ผู้ซื้อราคาสูงสุดรายใดแล้ว ผู้ซื้อราคาสูงสุดจะต้องชำระเงินก่อนการรับมอบสิ่งของ ดังนี้
กรณีที่บริษัทฯ สามารถส่งมอบสิ่งของได้ในครั้งเดียว ผู้ซื้อราคาสูงสุดจะต้องชำระเงินเต็มตามจำนวนที่เสนอ พร้อมชำระภาษีมูลค่าเพิ่มตามประมวลรัษฎากร

กรณีที่ไม่สามารถรับมอบและขนย้ายสิ่งของได้หมดในคราวเดียวกัน ผู้ซื้อราคาสูงสุดจะต้องชำระเงินเต็มตามจำนวนที่เสนอราคาได้ทั้งหมด พร้อมชำระภาษีมูลค่าเพิ่มตามประมวลรัษฎากร และขนย้ายออกจากบริษัทฯ ภายในระยะเวลาที่บริษัทฯ กำหนด

8.การรับมอบสิ่งของ

8.1 ผู้ซื้อราคาสูงสุดต้องดำเนินการขนย้ายสิ่งของออกนอกบริเวณของบริษัทฯ ให้แล้วเสร็จภายใน 7 วันทำการ นับตั้งแต่วันที่ผู้ซื้อราคาสูงสุดได้ชำระเงินค่าสิ่งของครบถ้วนให้แก่บริษัทฯ และลงนามในสัญญาเรียบร้อยแล้ว

8.2 กรณีกรณีมีทะเบียน ผู้ซื้อราคาสูงสุดได้ต้องนำรถยนต์ที่ซื้อจากบริษัทฯ ไปดำเนินการจดทะเบียนใหม่ให้เรียบร้อย โดยเป็นผู้รับผิดชอบในการชำระค่าธรรมเนียมที่เกี่ยวข้องกับการจดทะเบียนและค่าใช้จ่ายอื่น ๆ (ถ้ามี)

9. การปรับในกรณีรับสิ่งของล่าช้า

ผู้ซื้อราคาสูงสุดยอมให้ปรับเป็นรายวันในอัตราร้อยละ 0.10 ของราคาสิ่งของแต่ละรายการที่บริษัทฯ มีหนังสือแจ้งให้มารับมอบพัสดุ หากค่าปรับคำนวณแล้วต่ำกว่า 100 บาท ให้คิด 100 บาท โดยนับตั้งแต่วันที่พ้นจากวันครบกำหนดเวลาตามข้อ 8.1

10. ผู้ติดตาม

บริษัทฯ ไม่อนุญาตให้ผู้เข้าร่วมการขายทอดตลาดนำผู้ติดตามเข้าร่วมการขายทอดตลาดครั้งนี้ เนื่องจากต้องการเว้นระยะห่างจากสถานการณ์ Covid-19 และผู้เข้าร่วมการขายทอดตลาด ต้องแต่งกายสุภาพเรียบร้อย

11. อื่น ๆ

- 11.1 ก่อนวันขายทอดตลาด บริษัทฯ ขอสงวนสิทธิ์ในการเปลี่ยนแปลงเงื่อนไขและรายละเอียดการขายทอดตลาด โดยบริษัทฯ จะแจ้งให้ทราบเป็นลายลักษณ์อักษร
- 11.2 ห้ามถ่ายภาพหรือบันทึกการขายทอดตลาดครั้งนี้
- 11.3 ห้ามนำอาหารและเครื่องดื่มเข้าไปในบริเวณห้องขายทอดตลาด
- 11.4 บริษัท KTGS กำหนดให้ บริษัท/ร้านค้า /หจก./บุคคลทั่วไป ที่เข้าร่วมสวมหน้ากากอนามัยหรือหน้ากากผ้าตลอดเวลาที่อยู่ในพื้นที่บริษัทฯ และปฏิบัติตามมาตรการเว้นระยะห่างทางสังคม (Social Distancing) เพื่อป้องกันการแพร่ระบาดของโรคติดต่อเชื้อไวรัสโคโรนา 2019
- 11.5 บริษัท KTGS ไม่อนุญาตให้ผู้ติดตามขึ้นอาคารสำนักงาน (ห้องประชุม) โดยผู้ติดตามสามารถจอดรถใต้สะพานจอดรถ
- 11.6 บริษัท KTGS จะจัดเตรียมพื้นที่จอดรถให้ตามจุดที่กำหนด
- 11.7 หาก บริษัท/ร้านค้า /บุคคล ไม่ปฏิบัติตามมาตรการ/ข้อกำหนด บริษัทฯ จะไม่อนุญาตให้เข้าพื้นที่บริษัท KTGS

จึงประกาศมาให้ทราบโดยทั่วกัน

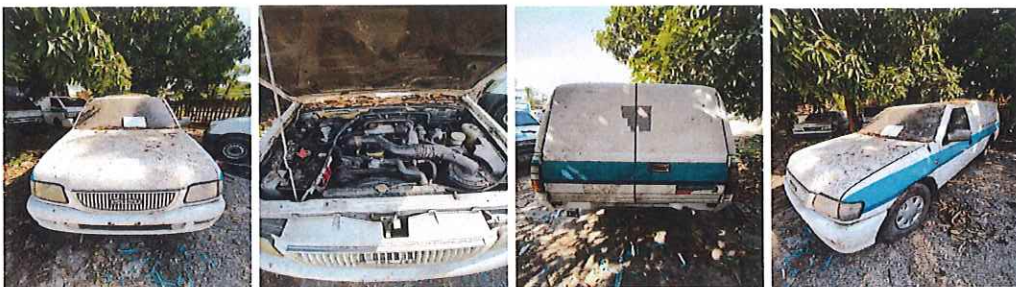
ประกาศ ณ วันที่ 22 ม.ค. 2568

ขายทอดตลาด เลขที่ 0001 /2568

รูปถ่าย รายการที่ 1 รถยนต์กระบะนิรภัย ISUZU PICK UP Model : TFR55HPYM TURBO หลังคาฝาปิดด้านข้าง-ท้าย เครื่องดีเซล ขนาด 2771 CC.,ปี พ.ศ. 2542 หมายเลขทะเบียนรถ ลธ 4980 รหัสรถ S-38 รหัสครุภัณฑ์ C008-0081/42 (รถจอดอยู่ที่ศูนย์เพชรบุรี) แบตเตอรี่เสื่อม สตาร์ทติด ระบบเซ็นทรัลล็อกชำรุด ขับเคลื่อนได้ ระบบปรับอากาศใช้งานได้ (น้ำยาแอร์ขาด) ไม่มีชุดเครื่องมือประจำรถ มีล้ออะไหล่



รูปถ่าย รายการที่ 2 รถยนต์กระบะนิรภัย ISUZU DIESEL PICKUP รุ่น Spacecab SLX Turbo Model : TFR55HPYS1M หลังคาฝาปิดด้านข้าง-ท้าย เครื่องดีเซล ขนาด 2771 CC.,ปี พ.ศ. 2543 หมายเลขทะเบียนรถ ลม 4582 รหัสรถ S-86 รหัสครุภัณฑ์ C008-0143/43 (รถจอดอยู่ที่ศูนย์เพชรบุรี) แบตเตอรี่เสื่อม สตาร์ทติด ระบบเซ็นทรัลล็อกชำรุด ขับเคลื่อนได้ ระบบปรับอากาศใช้งานได้ (น้ำยาแอร์ขาด) มีชุดเครื่องมือประจำรถ มีล้ออะไหล่



รูปถ่าย รายการที่ 3 รถยนต์ตู้นิรภัย TOYOTA รุ่น HIACE ECONOMY แบบ KDH202R-RBMDYE A1 เครื่องดีเซล ขนาด 2494 CC.,ปี พ.ศ. 2549 หมายเลขทะเบียนรถ ตม 5332 รหัสรถ K-189 รหัสครุภัณฑ์ C008-0392/49 (รถจอดอยู่ที่ศูนย์สงขลา) แบตเตอรี่เสื่อม สตาร์ทไม่ติด (เพลาแรวลื่นหัก สายพานแรวลื่นขาด เครื่องน็อค) ระบบเซ็นทรัลล็อกชำรุด ขับเคลื่อนไม่ได้ ระบบปรับอากาศใช้งานได้ ไม่มีชุดเครื่องมือประจำรถ มีล้ออะไหล่ กระจกมองข้างซ้าย-ขวา ชำรุด



รูปถ่าย รายการที่ 4 รถยนต์กระบะนิรภัย ISUZU PICK UP Model : TFR55HPYM TURBO เครื่องดีเซล ขนาด 2771 CC. ,ปี พ.ศ. 2542 หมายเลขทะเบียนรถ ลธ 4972รหัสรถ S-35 รหัสครุภัณฑ์ C008-0090/42(รถจอดอยู่ที่ศูนย์สงขลา) แบตเตอรี่เสื่อม สตาร์ทไม่ติด ระบบเซ็นทรัลล็อกชำรุด ขับเคลื่อนไม่ได้ ระบบปรับอากาศใช้งานไม่ได้ มีชุดเครื่องมือประจำรถ มีล้ออะไหล่

กระจกนิรภัยบังลมประตูซ้าย-ขวาแตกกร้าว ชุดเกียร์ เพลากลาง ชุดคลัตช์ ถูกถอดเก็บในห้องเซฟ



รูปถ่าย รายการที่ 5 รถยนต์กระบะนิรภัย ISUZU PICK UP Model : TFR54HPCJ เครื่องดีเซล ขนาด 2499 CC. ,ปี พ.ศ. 2542 หมายเลขทะเบียนรถ ลท 9141 รหัสรถ S-25 รหัสครุภัณฑ์ C008-0076/42 (รถจอดอยู่ที่ศูนย์ขอนแก่น)

แบตเตอรี่เสื่อม สตาร์ทติด ระบบเซ็นทรัลล็อกชำรุด ขับเคลื่อนไม่ได้ ระบบปรับอากาศใช้งานได้ น้ำยาแอร์ขาด

ชุดปั้มคลัตช์ล่างร้วซึม มีล้ออะไหล่ ไม่มีชุดเครื่องมือประจำรถ



รูปถ่าย รายการที่ 6 รถยนต์ตู้นิรภัย TOYOTA รุ่น HIACE ECONOMY แบบ KDH200R-RBMDY A1 เครื่องดีเซล ขนาด 2494 CC. ,ปี พ.ศ. 2548 หมายเลขทะเบียนรถ ตข 3400 รหัสรถ K-125 รหัสครุภัณฑ์ C008-0316/48 (รถจอดอยู่ที่ศูนย์อุบลราชธานี) แบตเตอรี่เสื่อม สตาร์ทไม่ติด ท่อแป็บน้ำหล่อเย็นที่เทอร์โบชำรุด ระบบเซ็นทรัลล็อกชำรุด

ขับเคลื่อนไม่ได้ ระบบปรับอากาศใช้งานไม่ได้ โบเวอร์แอร์ตู้หลังชำรุด มีล้ออะไหล่ มีชุดเครื่องมือประจำรถ



รูปถ่าย รายการที่ 7 รถยนต์ตู้โดยสาร TOYOTA รุ่น HIACE ECONOMY เครื่องดีเซล ขนาด 2494 CC. ปี พ.ศ. 2551 หมายเลขทะเบียนรถ ถฐ 5994 รหัสรถ K-359 รหัสครุภัณฑ์ 51C0080088 (รถจอดอยู่ที่ศูนย์อุบลราชธานี) แบตเตอรี่เสื่อม สตาร์ทไม่ติด เครื่องยนต์น็อค (ซาร์ปละลาย) ชุดขับเคลื่อนและปั้มคลัตช์ชำรุด ระบบเบรกใช้งานไม่ได้ ระบบเซ็นทรัลล็อกชำรุด ขับเคลื่อนไม่ได้ ระบบปรับอากาศใช้งานไม่ได้ มีล้ออะไหล่ ไม่มีชุดเครื่องมือประจำรถ



รูปถ่าย รายการที่ 8 รถยนต์กระบะ MITSUBISHI แบบ KA5TNNMERU ระบบแก๊ส LPG+เบนซิน ขนาด 2351 CC. ปี พ.ศ. 2557 หมายเลขทะเบียนรถ 1ตมฎ 2163 รหัสรถ D-172 รหัสครุภัณฑ์ 57C0070007 (รถจอดอยู่ที่ศูนย์ขอนแก่น) แบตเตอรี่เสื่อม สตาร์ทติด ระบบเซ็นทรัลล็อกชำรุด ขับเคลื่อนได้ ระบบปรับอากาศใช้งานได้ มีล้ออะไหล่ ไม่มีชุดเครื่องมือประจำรถ



รูปถ่าย รายการที่ 9 รถยนต์ตู้โดยสาร TOYOTA รุ่น HIACE ECONOMY แบบ KDH200R-RBMDY A1 เครื่องดีเซล 2494 CC. ปี พ.ศ. 2548 หมายเลขทะเบียนรถ ตจ 3770 รหัสรถ K-109 รหัสครุภัณฑ์ C008-0307/48 (รถจอดอยู่ที่ศูนย์ขอนแก่น) แบตเตอรี่เสื่อม สตาร์ทไม่ติด (สายไฟหัวฉีดสูบ 1,3,4 ชำรุด) ระบบเซ็นทรัลล็อกชำรุด ขับเคลื่อนไม่ได้ ระบบเบรกใช้งานไม่ได้ ระบบปรับอากาศใช้งานไม่ได้ ไม่มีล้ออะไหล่ ไม่มีชุดเครื่องมือประจำรถ ขากรระจกมองข้างขวาหัก



รูปถ่าย รายการที่ 10 รถยนต์ตู้โดยสาร TOYOTA รุ่น HIACE ECONOMY แบบ KDH200R-RBMDY A1 เครื่องดีเซล 2494 CC. ,ปี พ.ศ. 2549 หมายเลขทะเบียนรถ ตฎ 1840 รหัสรถ K-131 รหัสครุภัณฑ์ C008-0329/49 (รถจอดอยู่ที่ศูนย์ขอนแก่น) แบตเตอรี่เสื่อม สตาร์ทไม่ติด มอเตอร์สตาร์ทชำรุด สายไฟหัวฉีดสูบ 3 และ 4 ขาด ระบบเซ็นทรัลล็อกชำรุด ขับเคลื่อนไม่ได้ ระบบปรับอากาศใช้งานไม่ได้ มีล้ออะไหล่ ไม่มีชุดเครื่องมือประจำรถ



รูปถ่าย รายการที่ 11 รถยนต์ตู้โดยสาร TOYOTA รุ่น HIACE ECONOMY แบบ KDH200R-RBMDY A1 เครื่องดีเซล 2494 CC. ,ปี พ.ศ. 2549 หมายเลขทะเบียนรถ ตณ 5829 รหัสรถ K-142 รหัสครุภัณฑ์ C008-0340/49 (รถจอดอยู่ที่ศูนย์ขอนแก่น) แบตเตอรี่เสื่อม สตาร์ทไม่ติด (สายไฟหัวฉีดสูบ 3 ชำรุด) ระบบเซ็นทรัลล็อกชำรุด ขับเคลื่อนไม่ได้ ระบบปรับอากาศใช้งานไม่ได้ มีล้ออะไหล่ ไม่มีชุดเครื่องมือประจำรถ



รูปถ่าย รายการที่ 12 รถยนต์ตู้โดยสาร TOYOTA รุ่น HIACE ECONOMY เครื่องดีเซล 2494 CC. ,ปี พ.ศ. 2550 หมายเลขทะเบียนรถ ถข 7650 รหัสรถ K-264 รหัสครุภัณฑ์ 50C0080455 (รถจอดอยู่ที่ศูนย์ขอนแก่น) แบตเตอรี่เสื่อม สตาร์ทไม่ติด (สายไฟหัวฉีดสูบ 3 ชำรุด) มอเตอร์สตาร์ทชำรุด ระบบเซ็นทรัลล็อกชำรุด ขับเคลื่อนไม่ได้ ระบบปรับอากาศใช้งานไม่ได้ มีล้ออะไหล่ กระจกมองข้างขวาชำรุด ไม่มีชุดเครื่องมือประจำรถ



รูปถ่าย รายการที่ 13 รถยนต์กระบะ MITSUBISHI แบบ KA5TNENMERU ระบบแก๊ส LPG+เบนซิน ขนาด 2351 CC. ,ปี พ.ศ. 2557 หมายเลขทะเบียนรถ 1ตฉ 2140 รหัสรถ D-181 รหัสครุภัณฑ์ 57C0070016 (รถจอดอยู่ที่ศูนย์อุดรธานี) แบตเตอรี่เสื่อม สตาร์ทไม่ติด ปัมเชื้อเพลิงชำรุด ระบบเซ็นทรัลล็อกชำรุด ขับเคลื่อนไม่ได้ ระบบปรับอากาศใช้งานไม่ได้ มีล้ออะไหล่ มีชุดเครื่องมือประจำรถ



รูปถ่าย รายการที่ 14 รถยนต์ตู้บรรทุก TOYOTA รุ่น HIACE ECONOMY แบบ KDH200R-RBMDY A1 เครื่องดีเซล ขนาด 2494 CC. ,ปี พ.ศ. 2548 หมายเลขทะเบียนรถ ณข 2536 รหัสรถ K-80 รหัสครุภัณฑ์ C008-0269/48 (รถจอดอยู่ที่ศูนย์อุดรธานี) แบตเตอรี่เสื่อม สตาร์ทไม่ติด ชุดสายไฟชำรุด ชุดฟิวส์ระบบจุดระเบิดเครื่องยนต์ชำรุด ระบบเซ็นทรัลล็อกชำรุด ขับเคลื่อนไม่ได้ ระบบปรับอากาศใช้งานไม่ได้ มีล้ออะไหล่ ไม่มีเครื่องมือประจำรถ



รูปถ่าย รายการที่ 15 รถยนต์ตู้บรรทุก TOYOTA รุ่น HIACE ECONOMY เครื่องดีเซล ขนาด 2494 CC.,ปี พ.ศ. 2550 หมายเลขทะเบียนรถ ตส 1496 รหัสรถ K-227 รหัสครุภัณฑ์ 50C0080418 (รถจอดอยู่ที่ศูนย์อุดรธานี) แบตเตอรี่เสื่อม สตาร์ทไม่ติด โซลีนอยด์ปัมเชื้อเพลิงไม่ทำงาน ระบบเซ็นทรัลล็อกชำรุด ขับเคลื่อนไม่ได้ ระบบปรับอากาศใช้งานไม่ได้ มีล้ออะไหล่ ไม่มีชุดเครื่องมือประจำรถ



รูปถ่าย รายการที่ 16 รถยนต์กระบะนิรภัย ISUZU แบบ TFR55HPYM (มีหลังคาฝาปิดด้านข้าง-ท้าย) เครื่องดีเซล
ขนาด 2771 CC. ,ปี พ.ศ. 2542 หมายเลขทะเบียนรถ ลธ 4973 รหัสรถ S-42 รหัสครุภัณฑ์ C008-0084/42
(รถจอดอยู่ที่ศูนย์อุดรธานี) แบตเตอรี่เสื่อม สตาร์ทติด ระบบเซ็นทรัลล็อกชำรุด ขับเคลื่อนได้ ระบบปรับอากาศใช้งานไม่ได้
น้ำยาแอร์ขาด มีล้ออะไหล่ ไม่มีเครื่องมือประจำรถ



รูปถ่าย รายการที่ 17 รถยนต์กระบะนิรภัย ISUZU แบบ TFR55HPYM (มีหลังคาฝาปิดด้านข้าง-ท้าย) เครื่องดีเซล
ขนาด 2771 CC. ,ปี พ.ศ. 2542 หมายเลขทะเบียนรถ ลธ 9865 รหัสรถ S-53 รหัสครุภัณฑ์ C008-0101/42
(รถจอดอยู่ที่ศูนย์อุดรธานี) แบตเตอรี่เสื่อม สตาร์ทไม่ติด มอเตอร์สตาร์ทชำรุด ระบบเซ็นทรัลล็อกชำรุด ขับเคลื่อนไม่ได้
ระบบปรับอากาศใช้งานไม่ได้ มีล้ออะไหล่ ไม่มีชุดเครื่องมือประจำรถ



รูปถ่าย รายการที่ 18 รถยนต์กระบะนิรภัย ISUZU แบบ TFR55HPYM (มีหลังคาฝาปิดด้านข้าง-ท้าย) เครื่องดีเซล
ขนาด 2771 CC. ,ปี พ.ศ. 2542 หมายเลขทะเบียนรถ ลน 4709 รหัสรถ S-70 รหัสครุภัณฑ์ C008-0118/42
(รถจอดอยู่ที่ศูนย์อุดรธานี) แบตเตอรี่เสื่อม สตาร์ทติด ระบบเซ็นทรัลล็อกชำรุด ขับเคลื่อนได้ ระบบปรับอากาศใช้งานได้
มีล้ออะไหล่ ไม่มีชุดเครื่องมือประจำรถ



รูปถ่าย รายการที่ 19 รถยนต์กระบะนิรภัย ISUZU แบบ TFR55HPYM (มีหลังคาฝาปิดด้านข้าง-ท้าย) เครื่องดีเซล
 ขนาด 2771 CC. ,ปี พ.ศ. 2542 หมายเลขทะเบียนรถ ลน 4714 รหัสรถ S-71 รหัสครุภัณฑ์ C008-0119/42
 (รถจอดอยู่ที่ศูนย์อุดรธานี) แบตเตอรี่เสื่อม สตาร์ทติด ท่อน้ำหล่อเย็นที่เทอร์โบรั่ว น้ำมันน้ำมันเครื่องที่หม้อน้ำ
 ระบบเซ็นทรัลล็อกชำรุด ขับเคลื่อนไม่ได้ คลัตช์จม เปลี่ยนตำแหน่งเกียร์ไม่ได้ ระบบปรับอากาศใช้งานไม่ได้ มีล้ออะไหล่
 ไม่มีชุดเครื่องมือประจำรถ กระจกนิรภัยประตูขวาแตกร้าว



รูปถ่าย รายการที่ 20 รถยนต์กระบะนิรภัย ISUZU แบบ TFR55HPYM (มีหลังคาฝาปิดด้านข้าง-ท้าย) เครื่องดีเซล
 ขนาด 2771 CC. ,ปี พ.ศ. 2543 หมายเลขทะเบียนรถ ลร 635 รหัสรถ S-90 รหัสครุภัณฑ์ C008-0148/43
 (รถจอดอยู่ที่ศูนย์อุดรธานี) แบตเตอรี่เสื่อม สตาร์ทติด ฐานยึดขาปั๊มแฉีกผุ ระบบเซ็นทรัลล็อกชำรุด ขับเคลื่อนได้
 ระบบปรับอากาศใช้งานได้ มีล้ออะไหล่ ไม่มีชุดเครื่องมือประจำรถ



รูปถ่าย รายการที่ 21 รถยนต์ตู้โดยสาร TOYOTA รุ่น HIACE ECONOMY แบบ KDH200R-RBMDY A1 เครื่องดีเซล
 ขนาด 2494 CC. ,ปี พ.ศ. 2548 หมายเลขทะเบียนรถ ตค 2415 รหัสรถ K-97 รหัสครุภัณฑ์ C008-0290/48
 (รถจอดอยู่ที่ศูนย์อุบลราชธานี) แบตเตอรี่เสื่อม สตาร์ทไม่ติด ท่อแป๊ปเมนรางหัวฉีดชำรุด ติดเครื่องไม่ได้ ระบบเซ็นทรัลล็อกชำรุด
 ขับเคลื่อนไม่ได้ ระบบปรับอากาศใช้งานไม่ได้ มีล้ออะไหล่ มีชุดเครื่องมือประจำรถ



รูปถ่าย รายการที่ 22 รถยนต์ตู้โดยสาร TOYOTA รุ่น HIACE ECONOMY แบบ KDH200R-RBMDY A1 เครื่องดีเซล
 ขนาด 2494 CC. ,ปี พ.ศ. 2548 หมายเลขทะเบียนรถ ตค 2416 รหัสรถ K-101 รหัสครุภัณฑ์ C008-0294/48
 (รถจอดอยู่ที่ศูนย์อู่บลราชธานี) แบตเตอรี่เสื่อม สตาร์ทไม่ติด (สายไฟหัวฉีดสูบ 3 และ 4 ขำรุด) มอเตอร์สตาร์ทขำรุด
 ระบบเซ็นทรัลล็อกขำรุด ขับเคลื่อนไม่ได้ ระบบปรับอากาศใช้งานไม่ได้ มีล้ออะไหล่ มีชุดเครื่องมือประจำรถ เลขเรีอนไมล์ขำรุด
 กลไกล็อกประตูบานเลื่อนขำรุด ล็อคค้ำง เปิดประตูไม่ได้



รูปถ่าย รายการที่ 23 รถยนต์กระบะนิรภัย ISUZU แบบ TFR55HPYM (มีหลังคาฝาปิดด้านข้าง-ท้าย) เครื่องดีเซล
 ขนาด 2771 CC. ,ปี พ.ศ. 2542 หมายเลขทะเบียนรถ ลธ 4979 รหัสรถ S-33 รหัสครุภัณฑ์ C008-0088/42
 (รถจอดอยู่ที่ศูนย์อู่บลราชธานี) แบตเตอรี่เสื่อม สตาร์ทติด ระบบเซ็นทรัลล็อกขำรุด ขับเคลื่อนไม่ได้ คลัตช์จมเปลี่ยนเกียร์ไม่ได้
 ระบบปรับอากาศใช้งานได้ น้ำยาแอร์ขาด มีล้ออะไหล่ มีชุดเครื่องมือประจำรถ



รูปถ่าย รายการที่ 24 รถยนต์กระบะนิรภัย TOYOTA แบบ LN152R-CRMSST (มีหลังคาฝาปิดด้านข้าง-ท้าย) เครื่องดีเซล
 ขนาด 2986 CC. ,ปี พ.ศ. 2543 หมายเลขทะเบียนรถ ลล 5935 รหัสรถ S-137 รหัสครุภัณฑ์ C008-0197/43
 (รถจอดอยู่ที่ศูนย์อู่บลราชธานี) แบตเตอรี่เสื่อม สตาร์ทติด เครื่องไม่มีกำลัง ปัมเชื้อเพลิงขำรุด ต้องโอเวอร์ฮอลใหม่
 ระบบเซ็นทรัลล็อกขำรุด ขับเคลื่อนได้ ระบบเบรกใช้งานไม่ได้ หม้อลมเบรครั่ว ระบบปรับอากาศใช้งานไม่ได้ น้ำยาแอร์ขาด
 มีล้ออะไหล่ มีชุดเครื่องมือประจำรถ



รูปถ่าย รายการที่ 25 รถยนต์กระบะ ISUZU แบบ TFR86HVM1AN (S) เครื่องดีเซล ขนาด 2499 CC. ,ปี พ.ศ. 2555
 หมายเลขทะเบียนรถ ตม 3379 รหัสรถ C-03 รหัสครุภัณฑ์ 55C0070005 (รถจอดอยู่ที่ลานจอดรถ 2 สำนักงานลาดพร้าว)
 แบตเตอรี่เสื่อม สตาร์ทติด ระบบเซ็นทรัลล็อกชำรุด ขับเคลื่อนไม่ได้ ปุ่มคลัตช์จม เปลี่ยนตำแหน่งเกียร์ไม่ได้
 ระบบปรับอากาศใช้งานไม่ได้ มีล้ออะไหล่ ไม่มีชุดเครื่องมือประจำรถ



รูปถ่าย รายการที่ 26 รถยนต์ตู้บรรทุก TOYOTA รุ่น HIACE ECONOMY แบบ KDH200R-RBMDY A1 เครื่องดีเซล
 ขนาด 2494 CC. ,ปี พ.ศ. 2549 หมายเลขทะเบียนรถ ตฎ 1834 รหัสรถ K-134 รหัสครุภัณฑ์ C008-0336/49
 (รถจอดอยู่ที่ศูนย์นครราชสีมา) แบตเตอรี่เสื่อม สตาร์ทติด ระบบเซ็นทรัลล็อกชำรุด ขับเคลื่อนได้ ระบบปรับอากาศใช้งานไม่ได้
 ไม่มีล้ออะไหล่ ไม่มีชุดเครื่องมือประจำรถ



รูปถ่าย รายการที่ 27 รถยนต์ตู้บรรทุก TOYOTA รุ่น HIACE ECONOMY เครื่องดีเซล ขนาด 2494 CC. ,ปี พ.ศ. 2549
 หมายเลขทะเบียนรถ ตจ 1928 รหัสรถ K-293 รหัสครุภัณฑ์ 51C0080022 (รถจอดอยู่ที่ศูนย์นครราชสีมา) แบตเตอรี่เสื่อม
 สตาร์ทติด ระบบเซ็นทรัลล็อกชำรุด ขับเคลื่อนได้ ระบบปรับอากาศใช้งานไม่ได้ สวิตช์แอร์ชำรุด มีล้ออะไหล่
 ไม่มีชุดเครื่องมือประจำรถ



รูปถ่าย รายการที่ 28 รถยนต์ตู้โดยสาร TOYOTA รุ่น HIACE ECONOMY แบบ KDH200R-RBMDY A1 เครื่องดีเซล
ขนาด 2494 CC. ,ปี พ.ศ. 2548 หมายเลขทะเบียนรถ ตค 2418 รหัสรถ K-99 รหัสครุภัณฑ์ C008-0292/48
(รถจอดอยู่ที่ศูนย์นครราชสีมา) แบตเตอรี่เสื่อม สตาร์ทไม่ติด (สายไฟหัวฉีดสูบ 2 และ 3 ขำรุด) หัวสายเกียร์ขำรุด ระบบเซ็นทรัล
ล็อกขำรุด ขับเคลื่อนไม่ได้ ระบบปรับอากาศใช้งานไม่ได้ มีล้ออะไหล่ ไม่มีชุดเครื่องมือประจำรถ กระจกมองข้างซ้ายแตก



รูปถ่าย รายการที่ 29 รถยนต์กระบะโดยสาร ISUZU แบบ TFR54HPCJ มีหลังคา เครื่องดีเซล ขนาด 2499 CC.
ปี พ.ศ. 2542 หมายเลขทะเบียนรถ ลท 9143 รหัสรถ S-27 รหัสครุภัณฑ์ C008-0070/42 (รถจอดอยู่ที่ศูนย์นครราชสีมา)
แบตเตอรี่เสื่อม สตาร์ทติด ระบบเซ็นทรัลล็อกขำรุด ขับเคลื่อนได้ ระบบปรับอากาศใช้งานไม่ได้ หน้าคัลด์ซ์คอมแอร์ขำรุด
มีล้ออะไหล่ มีชุดเครื่องมือประจำรถ กระจกนิรภัยบังลมหน้าแตกร้าว



