



เงื่อนไขและหลักประกัน การขายทอดตลาดรถยนต์และรถยนต์นึ่งภัยใช้งานแล้ว (ขายตามสภาพปัจจุบัน)

เลขที่ 0006/2567

ผู้สนใจเข้าร่วมการขายทอดตลาดเพื่อซื้อสิ่งของที่จะขายจะต้องปฏิบัติตามเงื่อนไขดังต่อไปนี้

### 1.หลักประกันการขายทอดตลาด

#### 1.1 หลักประกันการเข้าร่วมขายทอดตลาด

ผู้ผู้ราคาต้องวางหลักประกันในการเข้าร่วมการขายทอดตลาดครั้งนี้เป็นเงินสด หรือเช็คที่ธนาคารเป็นผู้สั่งจ่าย (CASHIER CHEQUE) ซึ่งสั่งจ่ายในนาม “บริษัท รักษาความปลอดภัย กรุงเทพธุรกิจบริการ จำกัด” เป็นจำนวน รายการละ 10,000 บาท (หนึ่งหมื่นบาทถ้วน) โดยมอบให้คณะกรรมการขายพัสดุโดยวิธีทอดตลาด ณ วันที่มีการขายทอดตลาด

บริษัทฯ จะคืนหลักประกันในการเข้าร่วมการขายทอดตลาดแก่ผู้ที่ไม่ชนะการผู้ราคาทันที หลังจากที่ผู้ผู้ราคาได้เสนอราคาครบทุกรายการตามที่ลงทะเบียนไว้

บริษัทฯ จะคืนหลักประกันในการเข้าร่วมการขายทอดตลาดแก่ผู้ผู้ราคาสูงสุด ต่อเมื่อผู้ผู้ราคาสูงสุดได้ทำการวางหลักประกันการเสนอราคาร้อยละ 20 ของราคาเสนอซื้อเรียบร้อยแล้ว

#### 1.2 หลักประกันการเสนอราคา

ผู้ผู้ราคาต้องวางหลักประกันในการเสนอราคาครั้งนี้ เป็นเงินสดหรือเช็คที่ธนาคารเป็นผู้สั่งจ่าย (CASHIER CHEQUE) ซึ่งสั่งจ่ายในนาม “บริษัท รักษาความปลอดภัย กรุงเทพธุรกิจบริการ จำกัด” หรือโอนเงินผ่านเข้าบัญชี บมจ.ธนาคารกรุงเทพ สาขา ลาดพร้าว 102 ชื่อบัญชี “บริษัท รักษาความปลอดภัย กรุงเทพธุรกิจบริการ จำกัด” เลขที่บัญชี 189 -1 - 27871 - 1 คิดเป็นจำนวนร้อยละ 20 ของราคาส่งของทั้งหมดที่เสนอราคาซื้อรวมภาษีมูลค่าเพิ่ม

ในกรณีที่เป็นผู้ผู้ราคาสูงสุดและได้วางหลักประกันในการเสนอราคาไว้น้อยกว่าร้อยละ 20 ของราคาส่งของผู้ผู้ราคาได้รวมภาษีมูลค่าเพิ่ม ผู้ผู้ราคาสูงสุดจะต้องนำหลักประกันการเสนอราคาตามวางให้ครบ ณ วันที่มีการขายทอดตลาด

บริษัทฯ จะคืนหลักประกันการเสนอราคา 20% เมื่อผู้ผู้ราคาสูงสุดพ้นจากข้อผูกพันตามเงื่อนไขและข้อตกลงครบถ้วนแล้ว ภายใน 15 วันนับถัดจากพ้นภาระผูกพันเรียบร้อยแล้ว

## 2.การเสนอราคา

2.1 ผู้ซื้อราคาต้องตรวจสอบสิ่งของที่บริษัทฯ ประกาศขายให้ละเอียดถี่ถ้วนก่อนเสนอราคาซื้อ หากบริษัทฯ ตกลงขายให้แก่ผู้ซื้อราคาสูงสุดแล้ว บริษัทฯ จะไม่รับคืนสิ่งของดังกล่าวทุกกรณี

2.2 ผู้เข้าร่วมขายทอดตลาด ต้องลงทะเบียนพร้อมแนบเอกสารตามที่บริษัทฯ กำหนด

2.3 ผู้เข้าร่วมขายทอดตลาดที่ลงทะเบียนเข้าร่วมการขายทอดตลาดจะรับป้ายที่ระบุลำดับของหมายเลขการขายทอดตลาดเพียง 1 ป้ายเท่านั้น

2.4 ก่อนการเริ่มต้นการขายทอดตลาด ผู้ดำเนินการขายทอดตลาดจะอธิบายวิธีการขาย เงื่อนไขและข้อกำหนดของการขายทอดตลาดโดยสังเขปและจะทำการขายเรียงลำดับที่กำหนดในประกาศขายทอดตลาด

2.5 ผู้ดำเนินการขายทอดตลาดจะประกาศราคาเริ่มต้นของสิ่งของที่จะขายครั้งนี้ให้ผู้ซื้อราคาทราบ ผู้ซื้อราคาจะต้องเสนอราคาครั้งแรกไม่ต่ำกว่าราคาเริ่มต้นของสิ่งของที่ได้ประกาศ หรือแถลงก่อนการขายทอดตลาด ผู้ดำเนินการขายทอดตลาดจะกำหนดให้มีการเสนอราคาทีละราย

2.6 ผู้ซื้อราคาต้องยกป้ายหมายเลขที่บริษัทฯ แจกให้เพื่อเสนอราคาซึ่งจะเป็นหมายเลขเดียวกันกับที่ลงทะเบียนเข้าร่วมการขายทอดตลาด

2.7 การเสนอเพิ่มราคา การเสนอราคารถยนต์และรถยนต์นึ่งยกแต่ละครั้ง เพิ่มขึ้นครั้งละ 1,000 บาท (หนึ่งพันบาทถ้วน)

2.8 ผู้ซื้อราคาสูงสุดจะต้องวางหลักประกันการเสนอราคาร้อยละ 20 หลังเสร็จสิ้นการขายทอดตลาด

2.9 ราคาที่เสนอซื้อ เป็นราคาที่ไม่รวมภาษีมูลค่าเพิ่ม 7% และผู้ประสงค์จะเสนอราคาซื้อจะต้องชำระค่าภาษีมูลค่าเพิ่มเอง

2.10 ผู้ชนะการเสนอราคาจะต้องดำเนินการทำลายยุทธภัณฑ์ภายในรถยนต์นึ่งยก อาทิเช่น ผ้ากันกระสุน กระจก้นกระสุน เป็นต้น ผู้ชนะการเสนอราคาต้องทำลายยุทธภัณฑ์ ภายใน 45 วัน หลังจากรับรถยนต์นึ่งยกไปแล้ว โดยทางผู้ชนะการเสนอราคาต้องทำหนังสือ หรือ E-mail หรือ LINE แจ้งมายังบริษัทฯ เพื่อทราบก่อนการดำเนินการทำลายอย่างน้อย 5 วันทำการ ในขั้นตอนการทำลาย บริษัทฯ สามารถเข้าร่วมสังเกตการณ์ร่วมกับผู้ชนะการเสนอราคาได้

ผู้ชนะการเสนอราคาจะต้องเป็นผู้ติดต่อและประสานงานกับทางบริษัทฯ ในการทำลายยุทธภัณฑ์ เท่านั้น เพื่อให้เกิดความคล่องตัวในการดำเนินการ และสถานที่สำหรับการทำลายยุทธภัณฑ์ เพื่อเจ้าหน้าที่จะสามารถเข้าร่วมสังเกตการณ์ได้ ดังนี้

|                     |          |
|---------------------|----------|
| กรุงเทพฯ และปริมณฑล | นครปฐม   |
| นครนายก             | เพชรบุรี |
| พะเยา               | ภูเก็ต   |
| นครสวรรค์           | สงขลา    |
| อ่างทอง             | สกลนคร   |

|                                    |             |
|------------------------------------|-------------|
| พิษณุโลก                           | นครพนม      |
| ขอนแก่น                            | อุบลราชธานี |
| อุดรธานี                           | นครราชสีมา  |
| หรือเปลี่ยนแปลงตามที่บริษัทฯ กำหนด |             |

ผู้ซื้อราคาที่มีได้ไปรถยนต์และรถยนต์นิรภัยที่จะขาย หรือดูไม่ครบถ้วน จะใช้เป็นข้ออ้างใดๆ เพื่อยกเลิกการเสนอราคา หรือแก้ไขปรับปรุงราคาไม่ได้ และถ้าผู้ซื้อราคาสูงสุดที่ได้รับการพิจารณาให้เป็นผู้ซื้อไม่ปฏิบัติตามประกาศฯ หรือเงื่อนไขตามข้อตกลงกับบริษัทฯ ภายในกำหนด บริษัทฯ จะยึดหลักประกันการเสนอราคาและผู้ซื้อราคาไม่มีสิทธิ์เรียกร้องค่าเสียหายในกรณีใด ๆ ทั้งสิ้น

2.11 รถยนต์และรถยนต์นิรภัยที่นำออกขายทอดตลาด บริษัทฯ ขายตามสภาพ ผู้เสนอราคาไม่อาจเรียกร้องหรือร้องขอให้บริษัทฯ ดำเนินการอย่างหนึ่งอย่างใดเพื่อขอให้ปรับปรุงเปลี่ยนแปลง ต่อเติม หรือแก้ไข เพื่อให้รถยนต์และรถยนต์นิรภัยที่นำออกขายทอดตลาดมีสภาพดีขึ้นได้

2.12 เมื่อผู้ชนะการเสนอราคา ได้รับมอบรถยนต์หรือรถยนต์นิรภัยจากบริษัท ถือว่ารถยนต์หรือรถยนต์นิรภัยตกเป็นกรรมสิทธิ์ของผู้ชนะการเสนอราคาแม้ว่าผู้ชนะการเสนอราคาจะยังไม่นำเอกสารการโอนรถยนต์ไปดำเนินการโอนรถยนต์กับกรมการขนส่งทางบกให้เรียบร้อยก็ตาม บริษัทฯ จะไม่รับผิดชอบให้ความเสียหายใด ๆ ที่เกิดขึ้น

### 3.การพิจารณาผลการขายทอดตลาดและการทำสัญญา

3.1 การพิจารณาราคาบริษัทฯ จะพิจารณาจากผู้ซื้อราคาสูงสุดและถูกต้องตามเงื่อนไขของบริษัทฯ ในแต่ละรายการ โดยสงวนสิทธิ์ที่จะยกเลิกการขายทอดตลาดครั้งนี้ได้ ทั้งนี้เพื่อประโยชน์ของบริษัทฯ

3.2 บริษัทฯ จะทำหนังสือแจ้งผลการขายทอดตลาดต่อผู้เสนอราคาสูงสุด หลังจากที่ได้รับอนุมัติผลการขายทอดตลาดในครั้ง นี้ ทั้งนี้ ผู้เสนอราคาสูงสุดจะต้องเข้ามาดำเนินการทำสัญญาภายใน 5 วันทำการ นับถัดจากวันที่ได้รับหนังสือแจ้งผลการขายทอดตลาดจากบริษัทฯ

3.3 วันสิ้นสุดข้อผูกพันตามสัญญาขึ้นอยู่กับภาระขนย้ายพัสดุครบตามจำนวนตามสัญญา หรือระยะเวลาการดำเนินการขนย้ายตามสัญญา และระยะเวลาการดำเนินการทำลายยุทโธปกรณ์ แล้วแต่เงื่อนไขใดถึงก่อน และสำหรับรถยนต์มีทะเบียนต้องดำเนินการโอนทะเบียนใหม่เรียบร้อยจึงจะสิ้นสุดข้อผูกพันตามสัญญา

อนึ่ง สำหรับรถยนต์ที่มีไซรยนต์นิรภัย และบริษัทฯ ได้มีการดำเนินการยกเลิกทะเบียนเรียบร้อยแล้ว จะสิ้นสุดข้อผูกพันตามสัญญาเมื่อได้มีการชำระเงินให้กับบริษัทฯ ครบถ้วน

#### 4. หลักประกันสัญญา

ผู้ชนะการเสนอราคาจะต้องวางหลักประกันสัญญาจำนวนร้อยละ 20 ของราคาส่งของทั้งหมดตามสัญญา และยินยอมให้ใช้หลักประกันในการเสนอราคาเป็นหลักประกันการปฏิบัติตามสัญญา หากหลักประกันการปฏิบัติตามสัญญามีจำนวนมากกว่าหลักประกันการเสนอราคา ผู้ผู้ราคาได้จะต้องนำเงินสดหรือเช็ค (CASHIER CHEQUE) ที่ธนาคารเป็นผู้สั่งจ่ายในนาม “บริษัท รักษาความปลอดภัย กรุงเทพมหานคร จำกัด” มาเพิ่มเติมให้ครบจำนวนของราคาส่งของทั้งหมดตามสัญญา ภายใน 5 วันทำการ นับถัดจากวันที่ได้รับหนังสือแจ้งให้ลงนามสัญญาซื้อขายพัสดุ หากผู้ผู้ราคาสูงสุดได้ผิดนัดไม่วางหลักประกันสัญญาภายในเวลาที่กำหนด บริษัทฯ จะดำเนินการยกเลิกการขายและริบเงินประกันการเสนอราคา

บริษัทฯ จะคืนหลักประกันสัญญาให้โดยไม่มีดอกเบี้ย เมื่อผู้ผู้ราคาได้ปฏิบัติตามเงื่อนไขในสัญญาครบถ้วนแล้ว

#### 5. การสงวนสิทธิ์

5.1 บริษัทฯสงวนสิทธิ์ที่จะเชิญผู้ผู้ราคาที่ปฏิบัติตนไม่เรียบร้อยในท้องขายทอดตลาดออกจากการขายทอดตลาด หากมีการก่อกวนและขัดขวางการเสนอราคาไม่ให้เป็นไปโดยความสงบเรียบร้อย เช่น ใช้วาจาไม่สุภาพ เสียงดัง ใช้กำลังหรือทะเลาะวิวาท

5.2 บริษัทฯ ขอสงวนสิทธิ์ที่จะไม่ขาย เมื่อยังไม่มีผู้เสนอราคาอันสมควรหรืออาจจะระงับการขายทอดตลาด ตามรายการในประกาศ

5.3 บริษัทฯ สงวนสิทธิ์ในการยกเลิกการขายทอดตลาดทุกกรณี แม้จะได้ประกาศไปแล้วก็ตาม เพื่อประโยชน์ของบริษัทฯ เป็นสำคัญ และให้ถือว่า การตัดสินใจของบริษัทฯ เป็นเด็ดขาด ผู้เข้าร่วมประมูลจะเรียกร้องค่าเสียหายใดๆ มิได้ทั้งสิ้น

#### 6. การยื่นใบเสนอราคาซื้อ

ผู้ผู้ราคาสูงสุดที่ได้รับการพิจารณาจากบริษัทฯ ให้เป็นผู้ซื้อ จะต้องยื่นใบเสนอราคาซื้อตามแบบที่บริษัทฯ กำหนด

#### 7. การชำระเงิน

เมื่อบริษัทฯ ตกลงขายให้ผู้ผู้ราคาสูงสุดรายใดแล้ว ผู้ผู้ราคาสูงสุดจะต้องชำระเงินก่อนการรับมอบสิ่งของ ดังนี้  
กรณีที่บริษัทฯ สามารถส่งมอบสิ่งของได้ในครั้งเดียว ผู้ผู้ราคาสูงสุดจะต้องชำระเงินเต็มตามจำนวนที่เสนอ พร้อมชำระภาษีมูลค่าเพิ่มตามประมวลรัษฎากร

กรณีที่ไม่สามารถรับมอบและขนย้ายสิ่งของได้หมดในคราวเดียวกัน ผู้ผู้ราคาสูงสุดจะต้องชำระเงินเต็มตามจำนวนที่เสนอราคาได้ทั้งหมด พร้อมชำระภาษีมูลค่าเพิ่มตามประมวลรัษฎากร และขนย้ายออกจากบริษัทฯ ภายในระยะเวลาที่บริษัทฯ กำหนด

## 8. การรับมอบสิ่งของ

8.1 ผู้ผู้ราคาสูงสุดต้องดำเนินการขนย้ายสิ่งของออกนอกบริเวณของบริษัทฯ ให้แล้วเสร็จภายใน 7 วันทำการ นับตั้งแต่วันที่ผู้ผู้ราคาสูงสุดได้ชำระเงินค่าสิ่งของครบถ้วนให้แก่บริษัทฯ และลงนามในสัญญาเรียบร้อยแล้ว

8.2 กรณีกรณีมีทะเบียน ผู้ผู้ราคาสูงสุดได้ต้องนำรถยนต์ที่ซื้อจากบริษัทฯ ไปดำเนินการจดทะเบียนใหม่ให้เรียบร้อย โดยเป็นผู้รับผิดชอบในการชำระค่าธรรมเนียมที่เกี่ยวข้องกับการจดทะเบียนและค่าใช้จ่ายอื่น ๆ (ถ้ามี)

## 9. การปรับในกรณีรับสิ่งของล่าช้า

ผู้ผู้ราคาสูงสุดยอมให้ปรับเป็นรายวันในอัตราร้อยละ 0.10 ของราคาส่งของแต่ละรายการที่บริษัทฯ มีหนังสือแจ้งให้มารับมอบพัสดุ หากค่าปรับคำนวณแล้วต่ำกว่า 100 บาท ให้คิด 100 บาท โดยนับตั้งแต่วันที่ถัดจากวันครบกำหนดเวลาตามข้อ 8.1

## 10. ผู้ติดตาม

บริษัทฯ ไม่อนุญาตให้ผู้เข้าร่วมการขายทอดตลาดนำผู้ติดตามเข้าร่วมการขายทอดตลาดครั้งนี้ เนื่องจากต้องการเว้นระยะห่างจากสถานการณ์ Covid-19 และผู้เข้าร่วมการขายทอดตลาด ต้องแต่งกายสุภาพเรียบร้อย

## 11. อื่น ๆ

11.1 ก่อนวันขายทอดตลาด บริษัทฯ ขอสงวนสิทธิ์ในการเปลี่ยนแปลงเงื่อนไขและรายละเอียดการขาย

ทอดตลาด โดยบริษัทฯ จะแจ้งให้ทราบเป็นลายลักษณ์อักษร

11.2 ห้ามถ่ายภาพหรือบันทึกการขายทอดตลาดครั้งนี้

11.3 ห้ามนำอาหารและเครื่องดื่มเข้าไปในบริเวณห้องขายทอดตลาด

11.4 บริษัท KTGS กำหนดให้ บริษัท/ร้านค้า / หจก./บุคคลทั่วไป ที่เข้าร่วมสวมหน้ากากอนามัยหรือหน้ากากผ้า ตลอดเวลาที่อยู่ในพื้นที่บริษัทฯ และปฏิบัติตามมาตรการเว้นระยะห่างทางสังคม (Social Distancing) เพื่อป้องกันการแพร่ระบาดของโรคติดต่อเชื้อไวรัสโคโรนา 2019

11.5 บริษัท KTGS ไม่อนุญาตให้ผู้ติดตามขึ้นอาคารสำนักงาน (ห้องประชุม) โดยผู้ติดตามสามารถจอดรถได้โดยรอบลานจอดรถ

11.6 บริษัท KTGS จะจัดเตรียมพื้นที่จอดรถให้ตามจุดที่กำหนด

11.7 หาก บริษัท/ร้านค้า /บุคคล ไม่ปฏิบัติตามมาตรการ/ข้อกำหนด บริษัทฯ จะไม่อนุญาตให้เข้าพื้นที่ บริษัท KTGS

จึงประกาศมาให้ทราบโดยทั่วกัน  
ประกาศ ณ วันที่ 12 พ.ย. 2567

ขายทอดตลาด เลขที่ 0006 /2567

รูปถ่าย รายการที่ 1 รถยนต์ตู้โดยสาร TOYOTA รุ่น HIACE 3.0 GL. แบบ LH172R-RBMNS เครื่องดีเซล ขนาด 2986 CC., ปี พ.ศ. 2547 หมายเลขทะเบียนรถ ฌบ 8607 รหัสรถ K-78 รหัสครุภัณฑ์ C008-0250/47 (รถจอดอยู่ที่ศูนย์พะเยา) แบตเตอรี่เสื่อม สตาร์ทติด (ต่อตรงสวิตซ์จุดปั้มเครื่องยนต์ติดได้) ระบบเซ็นทรัลล็อกชำรุด ขับเคลื่อนได้ ระบบปรับอากาศใช้งานไม่ได้ ไม่มีชุดเครื่องมือประจำรถ มีล้ออะไหล่



รูปถ่าย รายการที่ 2 รถยนต์ตู้โดยสาร TOYOTA รุ่น HIACE ECONOMY แบบ KDH200R-RBMDY A1 เครื่องดีเซล ขนาด 2494 CC., ปี พ.ศ. 2548 หมายเลขทะเบียนรถ ฌอ 6257 รหัสรถ K-88 รหัสครุภัณฑ์ C008-0270/48 (รถจอดอยู่ที่ศูนย์พะเยา) แบตเตอรี่เสื่อม สตาร์ทไม่ติด (ชุดฟิวส์เมนระบบไฟฟ้าเครื่องยนต์ชำรุด) ระบบเซ็นทรัลล็อกชำรุด ขับเคลื่อนไม่ได้ ระบบปรับอากาศใช้งานไม่ได้ ขากระจกมองข้างซ้ายชำรุดหัก ไม่มีชุดเครื่องมือประจำรถ ไม่มีล้ออะไหล่ ชุดลูกปืนรางเลื่อนประตูบานเลื่อนชำรุด ชุดกลอนล็อกประตูบานเลื่อนชำรุด



รูปถ่าย รายการที่ 3 รถยนต์ตู้โดยสาร TOYOTA รุ่น HIACE ECONOMY แบบ KDH200R-RBMDY A1 เครื่องดีเซล ขนาด 2494 CC., ปี พ.ศ. 2548 หมายเลขทะเบียนรถ ตจ 3763 รหัสรถ K-106 รหัสครุภัณฑ์ C008-0303/48 (รถจอดอยู่ที่ศูนย์พะเยา) แบตเตอรี่เสื่อม สตาร์ทไม่ติด (ท่อแป็บหัวฉีดสูบลที่ 4 ชำรุด) ระบบเซ็นทรัลล็อกชำรุด ขับเคลื่อนไม่ได้ ระบบปรับอากาศใช้งานไม่ได้ (มอเตอร์โบเวอร์แอร์ตู้หน้าชำรุด) ไม่มีชุดเครื่องมือประจำรถ ไม่มีล้ออะไหล่ ชุดกลอนล็อกประตูบานเลื่อนชำรุด มือเปิดด้านนอกประตูบานเลื่อนชำรุด



รูปถ่าย รายการที่ 4 รถยนต์กระบะนิรภัย ISUZU PICK UP Model : TFR55HPYM มีหลังคาฝาปิดด้านข้าง-ท้าย เครื่องดีเซล ขนาด 2800 CC.,ปี พ.ศ. 2542 หมายเลขทะเบียนรถ ลท 5182 รหัสรถ S-13 รหัสครุภัณฑ์ C008-0064/42 (รถจอดอยู่ที่ศูนย์พะเยา) แบตเตอรี่เสื่อม สตาร์ทไม่ติด (เครื่องยนต์โอเวอร์รีน เทอร์โบชาร์จ) ระบบเซ็นทรัลล็อกชาร์จรูด ขับเคลื่อนไม่ได้ ระบบปรับ

อากาศใช้งานไม่ได้ ไม่มีชุดเครื่องมือประจำรถ ไม่มีล้ออะไหล่



รูปถ่าย รายการที่ 5 รถยนต์กระบะนิรภัย ISUZU PICK UP Model:TFR55HPYM TURBO มีหลังคาฝาปิด ด้านข้าง-ท้าย เครื่องดีเซล ขนาด 2800 CC. ,ปี พ.ศ. 2542 หมายเลขทะเบียนรถ ลท 9137 รหัสรถ S-22 รหัสครุภัณฑ์ C008-0080/42 (รถจอดอยู่ที่ศูนย์พะเยา) แบตเตอรี่เสื่อม สตาร์ทติด ระบบเซ็นทรัลล็อกชาร์จรูด ขับเคลื่อนได้

ระบบปรับอากาศใช้งานได้ ไม่มีชุดเครื่องมือประจำรถ มีล้ออะไหล่



รูปถ่าย รายการที่ 6 รถยนต์กระบะนิรภัย ISUZU DIESEL PICKUP COMPLETE Model : TFR54HPCJ มีหลังคาฝาปิด ด้านข้าง-ท้าย เครื่องดีเซล ขนาด 2500 CC.,ปี พ.ศ. 2542 หมายเลขทะเบียนรถ ลน 4706 รหัสรถ S-73 รหัสครุภัณฑ์ C008-0121/42 (รถจอดอยู่ที่ศูนย์พะเยา) แบตเตอรี่เสื่อม สตาร์ทติด ระบบเซ็นทรัลล็อกชาร์จรูด ขับเคลื่อนได้

ระบบปรับอากาศใช้งานได้ มีชุดเครื่องมือประจำรถ มีล้ออะไหล่



รูปถ่าย รายการที่ 7 รถยนต์กระบะนิรภัย ISUZU DIESEL PICKUP TRUCK COMPLETE Model : TFR55HPYM

มีหลังคาฝาปิดด้านข้าง-ท้าย เครื่องดีเซล ขนาด 2771 CC.,ปี พ.ศ. 2542 หมายเลขทะเบียนรถ ลธ 9860รหัสรถ S-50  
รหัสศรุภัณฑ์ C008-0098/42 (รถจอดอยู่ที่ศูนย์นครสวรรค์) แบตเตอรี่เสื่อม สตาร์ทไม่ติด (เทอร์โบชำรุด) ระบบเซ็นทรัลล็อกชำรุด  
ขับเคลื่อนไม่ได้ ระบบปรับอากาศใช้งานได้ (น้ำยาแอร์ขาด) มีชุดเครื่องมือประจำรถ มีล้ออะไหล่



รูปถ่าย รายการที่ 8 รถยนต์กระบะนิรภัย ISUZU DIESEL PICKUP รุ่น SPACECAB SLX TURBO Model : TFR55HPYS1M  
มีหลังคาฝาปิดด้านข้าง-ท้าย เครื่องดีเซล ขนาด 2771 CC.,ปี พ.ศ. 2543 หมายเลขทะเบียนรถ ลม 4586 รหัสรถ S-85 รหัสศรุภัณฑ์  
C008-0142/43 (รถจอดอยู่ที่ศูนย์อ่างทอง) แบตเตอรี่เสื่อม สตาร์ทไม่ติด (ชาร์ปละลาย) ระบบเซ็นทรัลล็อกชำรุด ขับเคลื่อนไม่ได้  
ระบบปรับอากาศใช้งานไม่ได้ ไม่มีชุดเครื่องมือประจำรถ มีล้ออะไหล่ ยางรถยนต์แบนทั้ง 4 เส้น



รูปถ่าย รายการที่ 9 รถยนต์กระบะนิรภัย ISUZU DIESEL PICKUP TRUCK COMPLETE Model : TFR55HPYM มีหลังคาฝาปิด  
ด้านข้าง-ท้าย เครื่องดีเซล ขนาด 2771 CC. ,ปี พ.ศ. 2542 หมายเลขทะเบียนรถ ลธ 9862 รหัสรถ S-51  
รหัสศรุภัณฑ์ C008-0099/42 (รถจอดอยู่ที่ศูนย์พิษณุโลก) แบตเตอรี่เสื่อม สตาร์ทติด ระบบเซ็นทรัลล็อกชำรุด ขับเคลื่อนได้  
ระบบปรับอากาศใช้งานได้ ไม่มีชุดเครื่องมือประจำรถ มีล้ออะไหล่





รูปถ่าย รายการที่ 10 รถยนต์ตู้โดยสาร TOYOTA รุ่น HIACE ECONOMY แบบ KDH200R-RBMDY A1 เครื่องดีเซล ขนาด 2494 CC.,ปี พ.ศ. 2548 หมายเลขทะเบียนรถ ตข 3401 รหัสรถ K-117 รหัสครุภัณฑ์ C008-0319/48 (รถจอดอยู่ที่ศูนย์ เพชรบุรี) แบตเตอรี่เสื่อม สตาร์ทไม่ติด (ชุดสายไฟหัวฉีดชำรุด) ระบบเซ็นทรัลล็อกชำรุด ขับเคลื่อนไม่ได้ ระบบปรับอากาศใช้งานไม่ได้ มีชุดเครื่องมือประจำรถ ไม่มีล้ออะไหล่ กระจกมองข้างด้านขวาชำรุดแตกร้าว



รูปถ่าย รายการที่ 11 รถยนต์ตู้โดยสาร TOYOTA รุ่น HIACE ECONOMY แบบ KDH202R-RDMYE A1 เครื่องดีเซล ขนาด 2494 CC.,ปี พ.ศ. 2549 หมายเลขทะเบียนรถ ตม 5326 รหัสรถ K-185 รหัสครุภัณฑ์ C008-0390/49 (รถจอดอยู่ที่ศูนย์ เพชรบุรี) แบตเตอรี่เสื่อม สตาร์ทไม่ติด (ชุดโซลินอยด์ปั้มน้ำมันเชื้อเพลิงไม่ทำงาน) ระบบเซ็นทรัลล็อกชำรุด ขับเคลื่อนไม่ได้ ระบบปรับอากาศใช้งานไม่ได้ มีชุดเครื่องมือประจำรถ ไม่มีล้ออะไหล่ กระจกมองข้างขวาชำรุดแตก

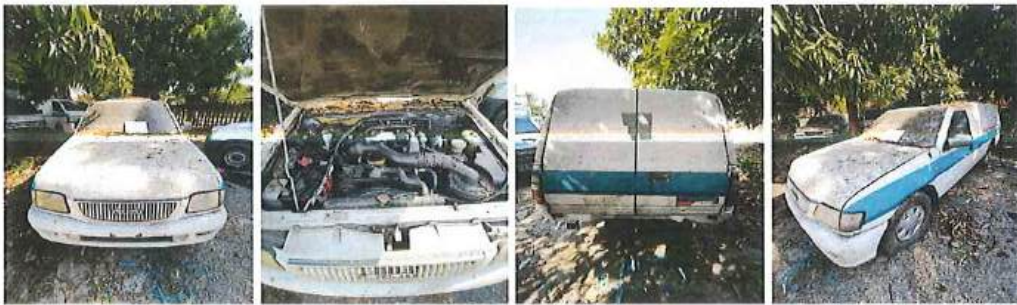


รูปถ่าย รายการที่ 12 รถยนต์กระบะนิรภัย ISUZU PICK UP Model : TFR55HPYM TURBO หลังคาฝาปิดด้านข้าง-ท้าย เครื่องดีเซล ขนาด 2771 CC.,ปี พ.ศ. 2542 หมายเลขทะเบียนรถ ลธ 4980 รหัสรถ S-38 รหัสครุภัณฑ์ C008-0081/42 (รถจอดอยู่ที่ศูนย์เพชรบุรี) แบตเตอรี่เสื่อม สตาร์ทติด ระบบเซ็นทรัลล็อกชำรุด ขับเคลื่อนได้ ระบบปรับอากาศใช้งานได้ (น้ำยาแอร์ขาด) ไม่มีชุดเครื่องมือประจำรถ มีล้ออะไหล่



รูปถ่าย รายการที่ 13 รถยนต์กระบะนิรภัย ISUZU DIESEL PICKUP รุ่น Spacecab SLX Turbo Model : TFR55HPYS1M

หลังคาฝาปิดด้านข้าง-ท้าย เครื่องดีเซล ขนาด 2771 CC.,ปี พ.ศ. 2543 หมายเลขทะเบียนรถ สม 4582 รหัสรถ S-86  
รหัสครุภัณฑ์ C008-0143/43 (รถจอดอยู่ที่ศูนย์เพชรบุรี) แบตเตอรี่เสื่อม สตาร์ทติด ระบบเซ็นทรัลล็อกชำรุด ขับเคลื่อนได้  
ระบบปรับอากาศใช้งานได้ (น้ำยาแอร์ขาด) มีชุดเครื่องมือประจำรถ มีล้ออะไหล่



รูปถ่าย รายการที่ 14 รถยนต์ตู้นิรภัย TOYOTA HIACE 3.0 GL แบบ LH172R-RBMNS เครื่องดีเซล ขนาด 2986 CC.,  
ปี พ.ศ. 2545 หมายเลขทะเบียนรถ ปพ 3128 รหัสรถ K-73 รหัสครุภัณฑ์ C008-0245/45 (รถจอดอยู่ที่ศูนย์ภูเก็ต) แบตเตอรี่เสื่อม  
สตาร์ทไม่ติด ระบบเซ็นทรัลล็อกชำรุด ขับเคลื่อนไม่ได้ ระบบปรับอากาศใช้งานไม่ได้ ไม่มีชุดเครื่องมือประจำรถ ไม่มีล้ออะไหล่



รูปถ่าย รายการที่ 15 รถยนต์ตู้นิรภัย TOYOTA รุ่น HIACE ECONOMY แบบ KDH202R-RBMDYE A1 เครื่องดีเซล  
ขนาด 2494 CC.,ปี พ.ศ. 2549 หมายเลขทะเบียนรถ ตม 5332 รหัสรถ K-189 รหัสครุภัณฑ์ C008-0392/49  
(รถจอดอยู่ที่ศูนย์สงขลา) แบตเตอรี่เสื่อม สตาร์ทไม่ติด (เพลาราวลื่นหัก สายพานราวลื่นขาด เครื่องนี้ोक) ระบบเซ็นทรัลล็อกชำรุด  
ขับเคลื่อนไม่ได้ ระบบปรับอากาศใช้งานได้ ไม่มีชุดเครื่องมือประจำรถ มีล้ออะไหล่ กระจกมองข้างซ้าย-ขวา ชำรุด



รูปถ่าย รายการที่ 16 รถยนต์กระบะนิรภัย ISUZU PICK UP Model : TFR55HPYM TURBO เครื่องดีเซล ขนาด 2771 CC. ปี พ.ศ. 2542 หมายเลขทะเบียนรถ สร 4972รหัสรถ S-35 รหัสศรุภัณฑ์ C008-0090/42(รถจอดอยู่ที่ศูนย์สงขลา) แบตเตอรี่เสื่อม สตาร์ทไม่ติด ระบบเซ็นทรัลล็อกชำรุด ขับเคลื่อนไม่ได้ ระบบปรับอากาศใช้งานไม่ได้ มีชุดเครื่องมือประจำรถ มีล้ออะไหล่ กระจกนิรภัยบังลมประตูซ้าย-ขวาแตกร้าว ชุดเกียร์ เพลากลาง ชุดคลัตช์ ถูกถอดเก็บในห้องเซฟ



รูปถ่าย รายการที่ 17 รถยนต์กระบะนิรภัย TOYOTA HILUX TIGER Xtracab 3.0 SGL แบบ LN152R-CRMSST หลังคาฝาปิด ด้านข้าง-ท้าย เครื่องดีเซล ขนาด 2986 CC.,ปี พ.ศ. 2543 หมายเลขทะเบียนรถ สล 78 รหัสรถ S-132 รหัสศรุภัณฑ์ C008-0192/43 (รถจอดอยู่ที่ศูนย์สงขลา) แบตเตอรี่เสื่อม สตาร์ทติด ลูกหมากคั่นชก-คั่นส่งชำรุด ปีกนกบนชำรุด ระบบเซ็นทรัลล็อกชำรุด ขับเคลื่อนได้ ระบบปรับอากาศใช้งานได้ ไม่มีชุดเครื่องมือประจำรถ มีล้ออะไหล่ กระจกนิรภัยบังลมประตูซ้าย-ขวาแตกร้าว ชุดเกียร์ เพลากลาง ชุดคลัตช์ ถูกถอดเก็บในห้องเซฟ



รูปถ่าย รายการที่ 18 รถยนต์กระบะนิรภัย TOYOTA HILUX TIGER Xtracab 3.0 SGL หลังคาฝาปิดด้านข้าง-ท้าย เครื่องดีเซล ขนาด 2986 CC.,ปี พ.ศ. 2544 หมายเลขทะเบียนรถ ปง 1498 รหัสรถ S-157 รหัสศรุภัณฑ์ C008-0229/44 (รถจอดอยู่ที่ศูนย์สงขลา) แบตเตอรี่เสื่อม สตาร์ทไม่ติด (สายไฟเข้าชุดปั้มเชื้อเพลิงขาด) ระบบเซ็นทรัลล็อกชำรุด ขับเคลื่อนไม่ได้ ระบบปรับอากาศใช้งานไม่ได้ มีล้ออะไหล่ มือเปิดด้านในประตูซ้าย-ขวาชำรุด



รูปถ่าย รายการที่ 19 รถยนต์ตู้โดยสาร TOYOTA รุ่น HIACE ECONOMY แบบ KDH202R-RBMDY A1 เครื่องดีเซล  
 ขนาด 2494 CC.,ปี พ.ศ. 2548 หมายเลขทะเบียนรถ ตข 3404 รหัสรถ K-119 รหัสครุภัณฑ์ C008-0320/48  
 (รถจอดอยู่ที่ศูนย์ขอนแก่น) แบตเตอรี่เสื่อม สตาร์ทไม่ติด (สายไฟหัวฉีดทั้ง 4 สูบชำรุด) ระบบเซ็นทรัลล็อกชำรุด ขับเคลื่อนไม่ได้  
 ระบบปรับอากาศใช้งานได้ มีชุดเครื่องมือประจำรถ มีล้ออะไหล่



รูปถ่าย รายการที่ 20 รถยนต์ตู้โดยสาร TOYOTA รุ่น HIACE ECONOMY แบบ KDH202R-RBMDY A1 เครื่องดีเซล  
 ขนาด 2494 CC.,ปี พ.ศ. 2549 หมายเลขทะเบียนรถ ตด 4474 รหัสรถ K-155 รหัสครุภัณฑ์ C008-0320/48  
 (รถจอดอยู่ที่ศูนย์ขอนแก่น) แบตเตอรี่เสื่อม สตาร์ทไม่ติด (สายไฟหัวฉีดทั้ง 4 สูบ ชำรุด) ระบบเซ็นทรัลล็อกชำรุด ขับเคลื่อนไม่ได้  
 ระบบปรับอากาศใช้งานไม่ได้ มีล้ออะไหล่ มีชุดเครื่องมือประจำรถ ขาและเลนส์กระจกมองข้างซ้าย-ขวา ชำรุด



รูปถ่าย รายการที่ 21 รถยนต์ตู้โดยสาร TOYOTA รุ่น HIACE ECONOMY แบบ KDH202R-RDMDYE A1 เครื่องดีเซล  
 ขนาด 2494 CC.,ปี พ.ศ. 2549 หมายเลขทะเบียนรถ ตม 5327รหัสรถ K-187 รหัสครุภัณฑ์ C008-0383/49  
 (รถจอดอยู่ที่ศูนย์ขอนแก่น) แบตเตอรี่เสื่อม สตาร์ทไม่ติด (ชุดสายไฟหัวฉีดสูบ 3 และ 4 ชำรุด) ระบบเซ็นทรัลล็อกชำรุด  
 ขับเคลื่อนไม่ได้ ระบบปรับอากาศใช้งานไม่ได้ มีล้ออะไหล่ มีชุดเครื่องมือประจำรถ เลนส์กระจกมองข้างขวาแตก



รูปถ่าย รายการที่ 22 รถยนต์ตู้โดยสาร TOYOTA รุ่น HIACE ECONOMY แบบ KDH202R-RDMDYE A1 เครื่องดีเซล  
 ขนาด 2494 CC.,ปี พ.ศ. 2549 หมายเลขทะเบียนรถ ตม 5337 รหัสรถ K-191 รหัสครุภัณฑ์ C008-0386/49  
 (รถจอดอยู่ที่ศูนย์ขอนแก่น) แบตเตอรี่เสื่อม สตาร์ทไม่ติด (สายไฟหัวฉีดทั้ง 4 สบ ขำรด) ระบบเซ็นทรัลล็อกชำรุด ขับเคลื่อนไม่ได้  
 ระบบปรับอากาศใช้งานไม่ได้ มีล้ออะไหล่ มีชุดเครื่องมือประจำรถ



รูปถ่าย รายการที่ 23 รถยนต์ตู้โดยสาร TOYOTA รุ่น HIACE ECONOMY เครื่องดีเซล ขนาด 2494 CC.,ปี พ.ศ. 2551  
 หมายเลขทะเบียนรถ ถข 3844 รหัสรถ K-330 รหัสครุภัณฑ์ 51C0080059(รถจอดอยู่ที่ศูนย์ขอนแก่น) แบตเตอรี่เสื่อม  
 สตาร์ทไม่ติด ชุดปั๊มเชื้อเพลิงรั่ว ปลั๊กสวิทช์ท้ายวางหัวฉีดชำรุด ระบบเซ็นทรัลล็อกชำรุด ขับเคลื่อนไม่ได้  
 ระบบปรับอากาศใช้งานไม่ได้ มีล้ออะไหล่ ไม่มีชุดเครื่องมือประจำรถ ขาและเลนส์กระจกมองข้างซ้าย-ขวาชำรุด



รูปถ่าย รายการที่ 24 รถยนต์ตู้โดยสาร TOYOTA รุ่น HIACE ECONOMY เครื่องดีเซล ขนาด 2494 CC.,ปี พ.ศ. 2551  
 หมายเลขทะเบียนรถ ถด 1135 รหัสรถ K-383 รหัสครุภัณฑ์ 51C0080112 (รถจอดอยู่ที่ศูนย์ขอนแก่น) แบตเตอรี่เสื่อม  
 สตาร์ทติด ระบบเซ็นทรัลล็อกชำรุด ขับเคลื่อนได้ ระบบปรับอากาศใช้งานไม่ได้ ระบบเบรกใช้งานไม่ได้ หม้อลมเบรกรั่ว  
 มีล้ออะไหล่ มีชุดเครื่องมือประจำรถ



รูปถ่าย รายการที่ 25 รถยนต์กระบะนิรภัย ISUZU PICK UP Model : TFR54HPCJ เครื่องดีเซล ขนาด 2499 CC.  
ปี พ.ศ. 2542 หมายเลขทะเบียนรถ สท 9141 รหัสรถ S-25 รหัสศรุภณท์ C008-0076/42 (รถจอดอยู่ที่ศูนย์ขอนแก่น)  
แบตเตอรี่เสื่อม สตาร์ทติด ระบบเซ็นทรัลล็อกชำรุด ขับเคลื่อนไม่ได้ ระบบปรับอากาศใช้งานได้ น้ำยาแอร์ขาด  
ชุดปั้มคลัตช์ล่างรั่วซึม มีล้ออะไหล่ ไม่มีชุดเครื่องมือประจำรถ



รูปถ่าย รายการที่ 26 รถยนต์ตู้นิรภัย TOYOTA รุ่น HIACE ECONOMY แบบ KDH200R-RBMDY A1 เครื่องดีเซล  
ขนาด 2494 CC.,ปี พ.ศ. 2549 หมายเลขทะเบียนรถ ตน 5822 รหัสรถ K-144 รหัสศรุภณท์ C008-0344/49  
(รถจอดอยู่ที่ศูนย์ขอนแก่น) แบตเตอรี่เสื่อม สตาร์ทติด ระบบเซ็นทรัลล็อกชำรุด ขับเคลื่อนได้  
ระบบปรับอากาศใช้งานไม่ได้ มีล้ออะไหล่



รูปถ่าย รายการที่ 27 รถยนต์ตู้นิรภัย TOYOTA รุ่น HIACE ECONOMY เครื่องดีเซล ขนาด 2494 CC.,ปี พ.ศ. 2550  
หมายเลขทะเบียนรถ ถข 6276 รหัสรถ K-257 รหัสศรุภณท์ 50C0080448 (รถจอดอยู่ที่ศูนย์อุดรธานี) แบตเตอรี่เสื่อม  
สตาร์ทไม่ติด ระบบเซ็นทรัลล็อกชำรุด ขับเคลื่อนได้ ระบบปรับอากาศใช้งานไม่ได้ มีล้ออะไหล่ ไม่มีชุดเครื่องมือประจำรถ



รูปถ่าย รายการที่ 28 รถยนต์ตู้โดยสาร TOYOTA รุ่น HIACE ECONOMY เครื่องดีเซล ขนาด 2494 CC.,ปี พ.ศ. 2550  
 หมายเลขทะเบียนรถ ถข 7652 รหัสรถ K-265 รหัสครุภัณฑ์ 50C0080456 (รถจอดอยู่ที่ศูนย์อุดรธานี) แบตเตอรี่เสื่อม สตาร์ทติด  
 ระบบเซ็นทรัลล็อกซ้ารถ ขับเคลื่อนได้ ระบบปรับอากาศใช้งานไม่ได้ สวิตซ์แอร์ซ้ารถ มีล้ออะไหล่ ไม่มีชุดเครื่องมือประจำรถ



รูปถ่าย รายการที่ 29 รถยนต์ตู้โดยสาร TOYOTA รุ่น HIACE ECONOMY เครื่องดีเซล ขนาด 2494 CC.,ปี พ.ศ. 2551  
 หมายเลขทะเบียนรถ ถข 5768 รหัสรถ K-294 รหัสครุภัณฑ์ 51C0080023 (รถจอดอยู่ที่ บมจ.ธนาคารกรุงไทย สาขาสกลนคร)  
 แบตเตอรี่เสื่อม สตาร์ทติด ระบบเซ็นทรัลล็อกซ้ารถ ขับเคลื่อนได้ ระบบปรับอากาศใช้งานไม่ได้ สวิตซ์แอร์ซ้ารถ มีล้ออะไหล่  
 ไม่มีชุดเครื่องมือประจำรถ



รูปถ่าย รายการที่ 30 รถยนต์ตู้โดยสาร TOYOTA รุ่น HIACE ECONOMY เครื่องดีเซล ขนาด 2494 CC.,ปี พ.ศ. 2551  
 หมายเลขทะเบียนรถ ถข 3840 รหัสรถ K-327 รหัสครุภัณฑ์ 51C0080056 (รถจอดอยู่ที่ศูนย์อุดรธานี) แบตเตอรี่เสื่อม  
 สตาร์ทไม่ติด มอเตอร์สตาร์ทซ้ารถ ชุดรีเลย์ระบบสตาร์ทซ้ารถ ระบบเซ็นทรัลล็อกซ้ารถ ขับเคลื่อนไม่ได้  
 ระบบปรับอากาศใช้งานไม่ได้ มีล้ออะไหล่ มีชุดเครื่องมือประจำรถ



รูปถ่าย รายการที่ 31 รถยนต์ตู้บรรทุก TOYOTA รุ่น HIACE ECONOMY เครื่องดีเซล ขนาด 2494 CC,ปี พ.ศ. 2554 หมายเลขทะเบียนรถ ตมก 3946 รหัสรถ K-480 รหัสครุภัณฑ์ 51C0080056 (รถจอดอยู่ที่ศูนย์อุดรธานี) แบตเตอรี่เสื่อม สตาร์ทติด ระบบเซ็นทรัลล็อกชำรุด ขับเคลื่อนไม่ได้ ชุดสายเกียร์ชำรุด ระบบปรับอากาศใช้งานไม่ได้ มีล้ออะไหล่ ไม่มีชุดเครื่องมือประจำรถ กระจกมองข้างด้านซ้ายชำรุด



รูปถ่าย รายการที่ 32 รถยนต์กระบะบรรทุก TOYOTA Hilux Tiger Xtracab 3.0 SGL เครื่องดีเซล ,ปี พ.ศ. 2543 หมายเลขทะเบียนรถ ลร 9070 รหัสรถ S-120 รหัสครุภัณฑ์ C008-0186/43 (รถจอดอยู่ที่ บมจ.ธนาคารกรุงไทย สาขานครพนม) แบตเตอรี่เสื่อม สตาร์ทติด ไตชาร์ทชำรุด ไฟโชว์หน้าปิดติดค้าง ระบบเซ็นทรัลล็อกชำรุด ขับเคลื่อนได้ ระบบเบรกใช้งานไม่ได้ หม้อลมเบรกที่ไตชาร์จไม่ทำงาน ระบบปรับอากาศใช้งานไม่ได้ หน้าคัลด์ชคอมเพรสเซอร์ไม่จับ ไตชาร์ทเสีย มีล้ออะไหล่ ไม่มีชุดเครื่องมือประจำรถ



รูปถ่าย รายการที่ 33 รถยนต์ตู้บรรทุก TOYOTA รุ่น HIACE ECONOMY แบบ KDH200R-RBMDY A1 เครื่องดีเซล ขนาด 2494 CC, ปี พ.ศ. 2548 หมายเลขทะเบียนรถ ตช 3400 รหัสรถ K-125 รหัสครุภัณฑ์ C008-0316/48 (รถจอดอยู่ที่ศูนย์อุบลราชธานี) แบตเตอรี่เสื่อม สตาร์ทไม่ติด ท่อเป็ปน้ำหล่อเย็นที่เทอร์โบชำรุด ระบบเซ็นทรัลล็อกชำรุด ขับเคลื่อนไม่ได้ ระบบปรับอากาศใช้งานไม่ได้ โบเวอร์แอร์ตู้หลังชำรุด มีล้ออะไหล่ มีชุดเครื่องมือประจำรถ





รูปถ่าย รายการที่ 34 รถยนต์ตู้โดยสาร TOYOTA รุ่น HIACE ECONOMY เครื่องดีเซล ขนาด 2494 CC. ,ปี พ.ศ. 2551 หมายเลขทะเบียนรถ ถฐ 5994 รหัสรถ K-359 รหัสครุภัณฑ์ 51C0080088 (รถจอดอยู่ที่ศูนย์อุบลราชธานี) แบตเตอรี่เสื่อม สตาร์ทไม่ติด เครื่องยนต์น็อค (ชาร์ปละลาย) ชุดซาลัดซ์และปั้มคลัตซ์ชำรุด ระบบเบรกใช้งานไม่ได้ ระบบเซ็นทรัลล็อกชำรุด ขับเคลื่อนไม่ได้ ระบบปรับอากาศใช้งานไม่ได้ มีล้ออะไหล่ ไม่มีชุดเครื่องมือประจำรถ



รูปถ่าย รายการที่ 35 รถยนต์กระบะ MITSUBISHI แบบ KA5TNENMERU ระบบแก๊ส LPG+เบนซิน ขนาด 2351 CC. ,ปี พ.ศ. 2557 หมายเลขทะเบียนรถ 1ฅฎ 2163 รหัสรถ D-172 รหัสครุภัณฑ์ 57C0070007 (รถจอดอยู่ที่ศูนย์ขอนแก่น) แบตเตอรี่เสื่อม สตาร์ทติด ระบบเซ็นทรัลล็อกชำรุด ขับเคลื่อนได้ ระบบปรับอากาศใช้งานได้ มีล้ออะไหล่ ไม่มีชุดเครื่องมือประจำรถ



รูปถ่าย รายการที่ 36 รถยนต์ตู้โดยสาร TOYOTA รุ่น HIACE ECONOMY แบบ KDH200R-RBMDY A1 เครื่องดีเซล 2494 CC. ,ปี พ.ศ. 2548 หมายเลขทะเบียนรถ ตจ 3770 รหัสรถ K-109 รหัสครุภัณฑ์ C008-0307/48 (รถจอดอยู่ที่ศูนย์ขอนแก่น) แบตเตอรี่เสื่อม สตาร์ทไม่ติด (สายไฟหัวฉีดสูบ 1,3,4 ชำรุด) ระบบเซ็นทรัลล็อกชำรุด ขับเคลื่อนไม่ได้ ระบบเบรกใช้งานไม่ได้ ระบบปรับอากาศใช้งานไม่ได้ ไม่มีล้ออะไหล่ ไม่มีชุดเครื่องมือประจำรถ ขากรระจกมองข้างขวาหัก



รูปถ่าย รายการที่ 37 รถยนต์ตู้โดยสาร TOYOTA รุ่น HIACE ECONOMY แบบ KDH200R-RBMDY A1 เครื่องดีเซล 2494 CC.  
ปี พ.ศ. 2549 หมายเลขทะเบียนรถ ตฎ 1840 รหัสรถ K-131 รหัสครุภัณฑ์ C008-0329/49 (รถจอดอยู่ที่ศูนย์ขอนแก่น)  
แบตเตอรี่เสื่อม สตาร์ทไม่ติด มอเตอร์สตาร์ทชำรุด สายไฟหัวฉีดสูบ 3 และ 4 ขาด ระบบเซ็นทรัลล็อกชำรุด ขับเคลื่อนไม่ได้  
ระบบปรับอากาศใช้งานไม่ได้ มีล้ออะไหล่ ไม่มีชุดเครื่องมือประจำรถ



รูปถ่าย รายการที่ 38 รถยนต์ตู้โดยสาร TOYOTA รุ่น HIACE ECONOMY แบบ KDH200R-RBMDY A1 เครื่องดีเซล 2494 CC.  
ปี พ.ศ. 2549 หมายเลขทะเบียนรถ ตฎ 1837 รหัสรถ K-135 รหัสครุภัณฑ์ C008-0331/49 (รถจอดอยู่ที่ศูนย์ขอนแก่น) แบตเตอรี่  
เสื่อม สตาร์ทไม่ติด (สายไฟหัวฉีดสูบ 3 ชำรุด) ระบบเซ็นทรัลล็อกชำรุด ขับเคลื่อนไม่ได้ ชุดกล่องและสวิตช์ควบคุมระบบปรับอากาศ  
ชำรุด มีล้ออะไหล่ ชุดล้อเลื่อนบน-ล่างที่ประตูบานเลื่อนชำรุด (เปิดประตูไม่ได้)



รูปถ่าย รายการที่ 39 รถยนต์ตู้โดยสาร TOYOTA รุ่น HIACE ECONOMY แบบ KDH200R-RBMDY A1 เครื่องดีเซล 2494 CC.  
ปี พ.ศ. 2549 หมายเลขทะเบียนรถ ตฉ 5829 รหัสรถ K-142 รหัสครุภัณฑ์ C008-0340/49 (รถจอดอยู่ที่ศูนย์ขอนแก่น)  
แบตเตอรี่เสื่อม สตาร์ทไม่ติด (สายไฟหัวฉีดสูบ 3 ชำรุด) ระบบเซ็นทรัลล็อกชำรุด ขับเคลื่อนไม่ได้ ระบบปรับอากาศใช้งานไม่ได้  
มีล้ออะไหล่ ไม่มีชุดเครื่องมือประจำรถ



รูปถ่าย รายการที่ 40 รถยนต์ตู้บรรทุก TOYOTA รุ่น HIACE ECONOMY เครื่องดีเซล 2494 CC. ปี พ.ศ. 2550  
 หมายเลขทะเบียนรถ ถข 7650 รหัสรถ K-264 รหัสศรุภณท์ 50C0080455 (รถจอดอยู่ที่ศูนย์ขอนแก่น) แบตเตอรี่เสื่อม  
 สตาร์ทไม่ติด (สายไฟหัวฉีดสูบ 3 ขำรุง) มอเตอร์สตาร์ทชำรุด ระบบเซ็นทรัลล็อกชำรุด ขับเคลื่อนไม่ได้  
 ระบบปรับอากาศใช้งานไม่ได้ มีล้ออะไหล่ กระจกมองข้างขวาชำรุด ไม่มีชุดเครื่องมือประจำรถ



รูปถ่าย รายการที่ 41 รถยนต์กระบะ MITSUBISHI แบบ KASTNENMERU ระบบแก๊ส LPG+เบนซิน ขนาด 2351 CC.  
 ปี พ.ศ. 2557 หมายเลขทะเบียนรถ 1ตฎ 2140 รหัสรถ D-181 รหัสศรุภณท์ 57C0070016 (รถจอดอยู่ที่ศูนย์อุดรธานี) แบตเตอรี่  
 เสื่อม สตาร์ทไม่ติด บั้มเชื้อเพลิงชำรุด ระบบเซ็นทรัลล็อกชำรุด ขับเคลื่อนไม่ได้ ระบบปรับอากาศใช้งานไม่ได้  
 มีล้ออะไหล่ มีชุดเครื่องมือประจำรถ



รูปถ่าย รายการที่ 42 รถยนต์ตู้บรรทุก TOYOTA รุ่น HIACE GL แบบ LH172R-RBMNS เครื่องดีเซล  
 ขนาด 2986 CC. ปี พ.ศ. 2547 หมายเลขทะเบียนรถ ณบ 8608 รหัสรถ K-77 รหัสศรุภณท์ C008-0249/47  
 (รถจอดอยู่ที่ศูนย์อุดรธานี) แบตเตอรี่เสื่อม สตาร์ทติด ระบบเซ็นทรัลล็อกชำรุด ขับเคลื่อนได้ ระบบเบรกใช้งานไม่ได้  
 ท่ออ่อนเบรกรั่ว ระบบปรับอากาศใช้งานไม่ได้ มีล้ออะไหล่ ไม่มีเครื่องมือประจำรถ



รูปถ่าย รายการที่ 43 รถยนต์ตู้บรรทุก TOYOTA รุ่น HIACE ECONOMY แบบ KDH200R-RBMDY A1 เครื่องดีเซล  
 ขนาด 2494 CC. ,ปี พ.ศ. 2548 หมายเลขทะเบียนรถ ฌข 2536 รหัสรถ K-80 รหัสครุภัณฑ์ C008-0269/48  
 (รถจอดอยู่ที่ศูนย์อุดรธานี) แบตเตอรี่เสื่อม สตาร์ทไม่ติด ชุดสายไฟขั้วแบตเตอรี่ชำรุด ชุดฟิวส์ระบบจุดระเบิดเครื่องยนต์ชำรุด ระบบ  
 เชื้อเพลิงล้นค้ำขวด ขั้วเคลื่อนไม่ได้ ระบบปรับอากาศใช้งานไม่ได้ มีล้ออะไหล่ ไม่มีเครื่องมือประจำรถ



รูปถ่าย รายการที่ 44 รถยนต์ตู้บรรทุก TOYOTA รุ่น HIACE GL แบบ LH172R-RBMNS เครื่องดีเซล ขนาด 2986 CC.  
 ,ปี พ.ศ. 2547 หมายเลขทะเบียนรถ ฌบ 8609 รหัสรถ K-87 รหัสครุภัณฑ์ C008-0257/47 (รถจอดอยู่ที่ศูนย์อุดรธานี) แบตเตอรี่  
 เสื่อม สตาร์ทติด ระบบเชื้อเพลิงล้นค้ำขวด ขั้วเคลื่อนได้ ระบบปรับอากาศใช้งานไม่ได้ มีล้ออะไหล่ มีเครื่องมือประจำรถ



รูปถ่าย รายการที่ 45 รถยนต์ตู้บรรทุก TOYOTA รุ่น HIACE ECONOMY เครื่องดีเซล ขนาด 2494 CC.,ปี พ.ศ. 2550  
 หมายเลขทะเบียนรถ ตส 1496 รหัสรถ K-227 รหัสครุภัณฑ์ 50C0080418 (รถจอดอยู่ที่ศูนย์อุดรธานี) แบตเตอรี่เสื่อม  
 สตาร์ทไม่ติด โซลีนอยด์ปั๊มเชื้อเพลิงไม่ทำงาน ระบบเชื้อเพลิงล้นค้ำขวด ขั้วเคลื่อนไม่ได้ ระบบปรับอากาศใช้งานไม่ได้ มีล้ออะไหล่ ไม่  
 มีชุดเครื่องมือประจำรถ



รูปถ่าย รายการที่ 46 รถยนต์กระบะนิรภัย ISUZU แบบ TFR55HPYM (มีหลังคาฝาปิดด้านข้าง-ท้าย) เครื่องดีเซล  
 ขนาด 2771 CC. ,ปี พ.ศ. 2542 หมายเลขทะเบียนรถ ลธ 4973 รหัสรถ S-42 รหัสครุภัณฑ์ C008-0084/42  
 (รถจอดอยู่ที่ศูนย์อุดรธานี) แบตเตอรี่เสื่อม สตาร์ทติด ระบบเซ็นทรัลล็อกชำรุด ขับเคลื่อนได้ ระบบปรับอากาศใช้งานไม่ได้  
 น้ำยาแอร์ขาด มีล้ออะไหล่ ไม่มีเครื่องมือประจำรถ



รูปถ่าย รายการที่ 47 รถยนต์กระบะนิรภัย ISUZU แบบ TFR55HPYM (มีหลังคาฝาปิดด้านข้าง-ท้าย) เครื่องดีเซล  
 ขนาด 2771 CC. ,ปี พ.ศ. 2542 หมายเลขทะเบียนรถ ลธ 9865 รหัสรถ S-53 รหัสครุภัณฑ์ C008-0101/42  
 (รถจอดอยู่ที่ศูนย์อุดรธานี) แบตเตอรี่เสื่อม สตาร์ทไม่ติด มอเตอร์สตาร์ทชำรุด ระบบเซ็นทรัลล็อกชำรุด ขับเคลื่อนไม่ได้  
 ระบบปรับอากาศใช้งานไม่ได้ มีล้ออะไหล่ ไม่มีชุดเครื่องมือประจำรถ



รูปถ่าย รายการที่ 48 รถยนต์กระบะนิรภัย ISUZU แบบ TFR55HPYM (มีหลังคาฝาปิดด้านข้าง-ท้าย) เครื่องดีเซล  
 ขนาด 2771 CC. ,ปี พ.ศ. 2542 หมายเลขทะเบียนรถ ลน 4709 รหัสรถ S-70 รหัสครุภัณฑ์ C008-0118/42  
 (รถจอดอยู่ที่ศูนย์อุดรธานี) แบตเตอรี่เสื่อม สตาร์ทติด ระบบเซ็นทรัลล็อกชำรุด ขับเคลื่อนได้ ระบบปรับอากาศใช้งานได้  
 มีล้ออะไหล่ ไม่มีชุดเครื่องมือประจำรถ



รูปถ่าย รายการที่ 49 รถยนต์กระบะนิรภัย ISUZU แบบ TFR55HPYM (มีหลังคาฝาปิดด้านข้าง-ท้าย) เครื่องดีเซล  
 ขนาด 2771 CC. ,ปี พ.ศ. 2542 หมายเลขทะเบียนรถ ลน 4714 รหัสรถ S-71 รหัสศรุภัณฑ์ C008-0119/42  
 (รถจอดอยู่ที่ศูนย์อุดรธานี) แบตเตอรี่เสื่อม สตาร์ทติด ท่อน้ำหล่อเย็นที่เทอร์โบรั่ว น้ำมันน้ำมันเครื่องที่หม้อน้ำ  
 ระบบเซ็นทรัลล็อกชำรุด ขับเคลื่อนไม่ได้ คลัตช์จม เปลี่ยนตำแหน่งเกียร์ไม่ได้ ระบบปรับอากาศใช้งานไม่ได้ มีล้ออะไหล่  
 ไม่มีชุดเครื่องมือประจำรถ กระจกนิรภัยประตูขวาแตกร้าว



รูปถ่าย รายการที่ 50 รถยนต์กระบะนิรภัย ISUZU แบบ TFR55HPYM (มีหลังคาฝาปิดด้านข้าง-ท้าย) เครื่องดีเซล  
 ขนาด 2771 CC. ,ปี พ.ศ. 2543 หมายเลขทะเบียนรถ ลร 635 รหัสรถ S-90 รหัสศรุภัณฑ์ C008-0148/43  
 (รถจอดอยู่ที่ศูนย์อุดรธานี) แบตเตอรี่เสื่อม สตาร์ทติด ฐานยึดขาปั๊มแย้ม ระบบเซ็นทรัลล็อกชำรุด ขับเคลื่อนได้  
 ระบบปรับอากาศใช้งานได้ มีล้ออะไหล่ ไม่มีชุดเครื่องมือประจำรถ



รูปถ่าย รายการที่ 51 รถยนต์ตู้นิรภัย TOYOTA รุ่น HIACE ECONOMY แบบ KDH200R-RBMDY A1 เครื่องดีเซล  
 ขนาด 2494 CC. ,ปี พ.ศ. 2548 หมายเลขทะเบียนรถ ดค 2415 รหัสรถ K-97 รหัสศรุภัณฑ์ C008-0290/48  
 (รถจอดอยู่ที่ศูนย์อุบลราชธานี) แบตเตอรี่เสื่อม สตาร์ทไม่ติด ท่อเป็ปเมนรางหัวฉีดชำรุด ติดเครื่องไม่ได้ ระบบเซ็นทรัลล็อกชำรุด  
 ขับเคลื่อนไม่ได้ ระบบปรับอากาศใช้งานไม่ได้ มีล้ออะไหล่ มีชุดเครื่องมือประจำรถ



รูปถ่าย รายการที่ 52 รถยนต์ตู้โดยสาร TOYOTA รุ่น HIACE ECONOMY แบบ KDH200R-RBMDY A1 เครื่องดีเซล  
 ขนาด 2494 CC. ปี พ.ศ. 2548 หมายเลขทะเบียนรถ ตค 2416 รหัสรถ K-101 รหัสครุภัณฑ์ C008-0294/48  
 (รถจอดอยู่ที่ศูนย์อุบลราชธานี) แบตเตอรี่เสื่อม สตาร์ทไม่ติด (สายไฟหัวฉีดสูบ 3 และ 4 ขำรุด) มอเตอร์สตาร์ทขำรุด  
 ระบบเซ็นทรัลล็อกขำรุด ขับเคลื่อนไม่ได้ ระบบปรับอากาศใช้งานไม่ได้ มีล้ออะไหล่ มีชุดเครื่องมือประจำรถ เลขเรีอนไมล์ขำรุด  
 กลไกล็อกประตูบานเลื่อนขำรุด ล็อคค้ำง ปิดประตูไม่ได้



รูปถ่าย รายการที่ 53 รถยนต์ตู้โดยสาร TOYOTA รุ่น HIACE ECONOMY เครื่องดีเซล ขนาด 2494 CC. ปี พ.ศ. 2548  
 หมายเลขทะเบียนรถ ตร 844 รหัสรถ K-200 รหัสครุภัณฑ์ 50C0100005 (รถจอดอยู่ที่ศูนย์อุบลราชธานี) แบตเตอรี่เสื่อม  
 สตาร์ทไม่ติด น้ำเข้าเครื่อง ก้านสูบหักทะลุอ่างน้ำมันเครื่อง ระบบเซ็นทรัลล็อกขำรุด ขับเคลื่อนไม่ได้ เพลาลังคดกักตักลูกปืนล้อหลัง  
 ระบบเบรกใช้งานไม่ได้ ระบบปรับอากาศใช้งานไม่ได้ มีล้ออะไหล่ มีชุดเครื่องมือประจำรถ



รูปถ่าย รายการที่ 54 รถยนต์กระบะโดยสาร ISUZU แบบ TFR55HPYM (มีหลังคาฝาปิดด้านข้าง-ท้าย) เครื่องดีเซล  
 ขนาด 2771 CC. ปี พ.ศ. 2542 หมายเลขทะเบียนรถ ลธ 4979 รหัสรถ S-33 รหัสครุภัณฑ์ C008-0088/42  
 (รถจอดอยู่ที่ศูนย์อุบลราชธานี) แบตเตอรี่เสื่อม สตาร์ทติด ระบบเซ็นทรัลล็อกขำรุด ขับเคลื่อนไม่ได้ คลัตช์จมเปลี่ยนเกียร์ไม่ได้  
 ระบบปรับอากาศใช้งานได้ น้ำยาแอร์ขาด มีล้ออะไหล่ มีชุดเครื่องมือประจำรถ



รูปถ่าย รายการที่ 55 รถยนต์กระบะนิรภัย TOYOTA แบบ LN152R-CRMSST (มีหลังคาฝ้าปิดด้านข้าง-ท้าย) เครื่องดีเซล  
 ขนาด 2986 CC. ,ปี พ.ศ. 2543 หมายเลขทะเบียนรถ ลล 5935 รหัสรถ S-137 รหัสครุภัณฑ์ C008-0197/43  
 (รถจอดอยู่ที่ศูนย์อุปราชธานี) แบตเตอรี่เสื่อม สตาร์ทติด เครื่องไม่มีกำลัง ปัมเชื้อเพลิงชำรุด ต้องโอเวอร์ฮอลใหม่  
 ระบบเซ็นทรัลล็อกชำรุด ขับเคลื่อนได้ ระบบเบรกใช้งานไม่ได้ หม้อลมเบรครั่ว ระบบปรับอากาศใช้งานไม่ได้ น้ำยาแอร์ขาด  
 มีล้ออะไหล่ มีชุดเครื่องมือประจำรถ



รูปถ่าย รายการที่ 56 รถยนต์กระบะ ISUZU แบบ TFR86HVM1AN (S) เครื่องดีเซล ขนาด 2499 CC. ,ปี พ.ศ. 2555  
 หมายเลขทะเบียนรถ ฉฒ 3379 รหัสรถ C-03 รหัสครุภัณฑ์ 55C0070005 (รถจอดอยู่ที่ลานจอดรถ 2 สำนักงานลาดพร้าว)  
 แบตเตอรี่เสื่อม สตาร์ทติด ระบบเซ็นทรัลล็อกชำรุด ขับเคลื่อนไม่ได้ ปัมคลัตช์จม เปลี่ยนตำแหน่งเกียร์ไม่ได้  
 ระบบปรับอากาศใช้งานไม่ได้ มีล้ออะไหล่ ไม่มีชุดเครื่องมือประจำรถ



รูปถ่าย รายการที่ 57 รถยนต์ตู้นิรภัย TOYOTA รุ่น HIACE ECONOMY แบบ KDH200R-RBMDY A1 เครื่องดีเซล  
 ขนาด 2494 CC. ,ปี พ.ศ. 2549 หมายเลขทะเบียนรถ ตฎ 1834 รหัสรถ K-134 รหัสครุภัณฑ์ C008-0336/49  
 (รถจอดอยู่ที่ศูนย์นครราชสีมา) แบตเตอรี่เสื่อม สตาร์ทติด ระบบเซ็นทรัลล็อกชำรุด ขับเคลื่อนได้ ระบบปรับอากาศใช้งานไม่ได้  
 ไม่มีล้ออะไหล่ ไม่มีชุดเครื่องมือประจำรถ





รูปถ่าย รายการที่ 58 รถยนต์ตู้โดยสาร TOYOTA รุ่น HIACE ECONOMY เครื่องดีเซล ขนาด 2494 CC. ,ปี พ.ศ. 2549  
 หมายเลขทะเบียนรถ ถจ 1928 รหัสรถ K-293 รหัสครุภัณฑ์ 51C0080022 (รถจอดอยู่ที่ศูนย์นครราชสีมา) แบตเตอรี่เสื่อม สตาร์ท  
 ดัด ระบบเซ็นทรัลล็อกชำรุด ขับเคลื่อนไม่ได้ ระบบปรับอากาศใช้งานไม่ได้ สวิตช์แอร์ชำรุด มีล้ออะไหล่  
 ไม่มีชุดเครื่องมือประจำรถ



รูปถ่าย รายการที่ 59 รถยนต์ตู้โดยสาร TOYOTA รุ่น HIACE ECONOMY แบบ KDH200R-RBMDY A1 เครื่องดีเซล  
 ขนาด 2494 CC. ,ปี พ.ศ. 2548 หมายเลขทะเบียนรถ ตค 2418 รหัสรถ K-99 รหัสครุภัณฑ์ C008-0292/48  
 (รถจอดอยู่ที่ศูนย์นครราชสีมา) แบตเตอรี่เสื่อม สตาร์ทไม่ติด (สายไฟหัวฉีดสูบ 2 และ 3 ชำรุด) หัวสายเกียร์ชำรุด ระบบเซ็นทรัล  
 ล็อกชำรุด ขับเคลื่อนไม่ได้ ระบบปรับอากาศใช้งานไม่ได้ มีล้ออะไหล่ ไม่มีชุดเครื่องมือประจำรถ กระจกมองข้างซ้ายแตก



รูปถ่าย รายการที่ 60 รถยนต์กระบะโดยสาร ISUZU แบบ TFR54HPCJ มีหลังคา เครื่องดีเซล ขนาด 2499 CC.  
 ,ปี พ.ศ. 2542 หมายเลขทะเบียนรถ สท 9143 รหัสรถ S-27 รหัสครุภัณฑ์ C008-0070/42 (รถจอดอยู่ที่ศูนย์นครราชสีมา)  
 แบตเตอรี่เสื่อม สตาร์ทติด ระบบเซ็นทรัลล็อกชำรุด ขับเคลื่อนไม่ได้ ระบบปรับอากาศใช้งานไม่ได้ หน้าคัลด์ซ์คอมแอร์ชำรุด  
 มีล้ออะไหล่ มีชุดเครื่องมือประจำรถ กระจกนิรภัยบังลมหน้าแตกร้าว

