

# ANNUAL

# REPORT

# 2019

รายงานประจำปี 2562

บริษัท รักสุขภาพปลอดภัย กรุงไทยธุรกิจบริการ จำกัด

---

# สารบัญ

02 Corporate Theme  
KTBSG 2 มือ 1 ใจ

03 วิสัยทัศน์, พันธกิจ

04 สารจาก  
ประธานกรรมการ

06 สารจาก  
กรรมการผู้จัดการ

08 รายงานคณะกรรมการ  
ตรวจสอบ

10 ประวัติความเป็นมา  
ของบริษัท

12 โครงสร้างองค์กร

14 คณะกรรมการบริษัท

15 คณะกรรมการ  
บริหารความเสี่ยง

16 คณะกรรมการ  
ตรวจสอบ

17 การดำเนินงานด้านสื่อสาร  
และภาพลักษณ์องค์กร

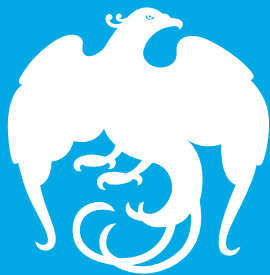
20 การดำเนินงานตามนโยบาย  
บริหารความเสี่ยงองค์กร

25 การดำเนินงานตามนโยบาย  
บรรษัทภิบาล

28 การดำเนินงานตามนโยบาย  
การพัฒนาบุคลากร

32 กิจกรรมด้านความรับผิดชอบต่อสังคม (CSR)

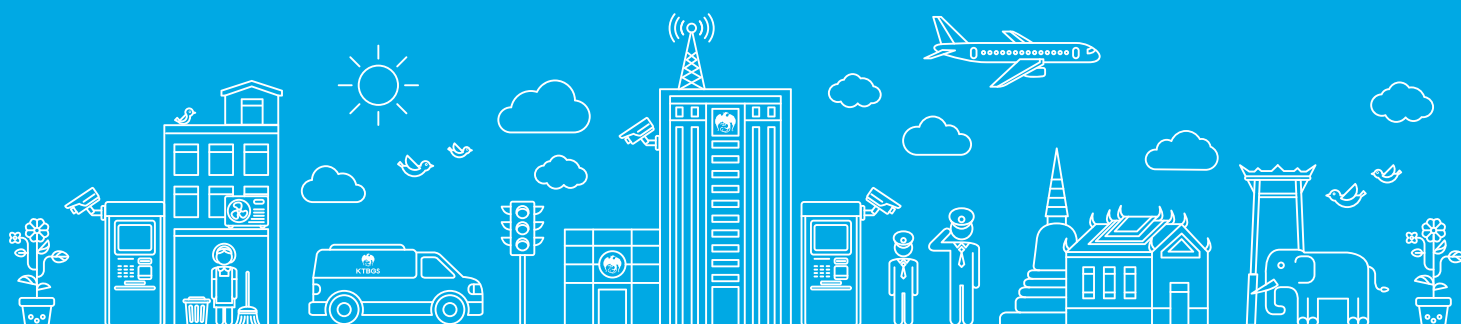
43 งบการเงิน



# KTBS



มือสะอาด  
มืออาชีพ  
ใจบริการ



[www.ktbgs.co.th](http://www.ktbgs.co.th)



02-791-9800



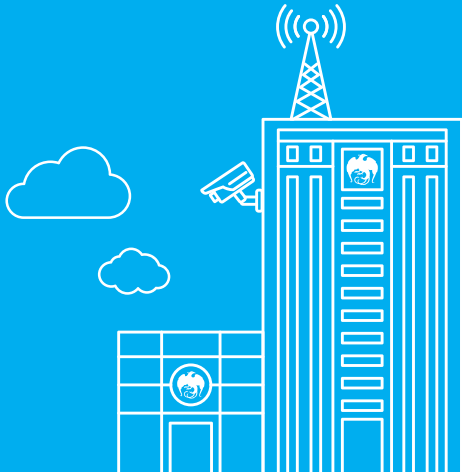
KTBS



@KTBS

---

# วิสัยทัศน์ VISION



เป็นผู้นำในธุรกิจบริการ  
เพื่อสนับสนุนธุรกิจ  
ของธนาคารกรุงไทย  
สถาบันการเงิน  
และหน่วยงานภาครัฐ

---

# พันธกิจ MISSION

พัฒนาและเสริมสร้าง  
คุณภาพงานบริการ  
ให้เป็นที่พึงพอใจ  
แก่ลูกค้า ด้วยการบริหาร  
จัดการอย่างมืออาชีพ  
โปร่งใส และเป็นธรรม



# สารจาก ประธานกรรมการ

สองปีที่ผ่านมาเราจะกล่าวถึงการเปลี่ยนแปลงอย่างกะทันหันด้วยเทคโนโลยี ทำให้การแข่งขันในอุตสาหกรรมด้านการเงินเปลี่ยนแปลงรูปแบบไปมาก ผู้แข่งขันในตลาดมีทั้งที่เป็น Market Player คนเดิมและคนใหม่ การสร้างพันธมิตรเพื่อทำให้ธุรกิจเดิมที่กำลังจะเปลี่ยนไปต้องเกิดขึ้น เพื่อให้ธุรกิจเหล่านั้นอยู่รอด

การใช้ข้อมูลมาเป็นประโยชน์เพื่อหาความได้เปรียบและพัฒนาความรู้ให้เข้ากับความต้องการของลูกค้าเหล่านี้ มีความชัดเจนขึ้นมาก จาก 2 ปีที่กล่าวมา KTBGS ก็จะได้รับผลกระทบจากสิ่งเหล่านี้ไม่ทางตรงก็ทางอ้อม การปรับตัวได้ทันเป็นสิ่งสำคัญแต่ก่อนที่จะปรับตัวได้ เราต้องทราบก่อนว่าเราสามารถวัด Productivity ของเราได้อย่างไร เพื่อการปรับปรุงให้มีประสิทธิภาพ

ดังนั้น การวัดประสิทธิภาพหรือ Productivity จึงเป็นเรื่องสำคัญที่จะทำให้เราทราบถึงจุดที่เราต้องปรับปรุง เปลี่ยนแปลง เพื่อให้ทันกับสิ่งที่จะเข้ามากระทบต่อการดำเนินงานของ KTBGS

ทั้งนี้ เพื่อให้ KTBGS สามารถเป็นหนึ่งในการช่วยดำรงการแข่งขันให้กับ KTB ได้อย่างสมบูรณ์

“การวัดประสิทธิภาพ หรือ  
Productivity เป็นเรื่องสำคัญ  
ที่จะทำให้เราทราบถึงจุดที่เรา  
ต้องปรับปรุง เปลี่ยนแปลง  
เพื่อให้ทันกับสิ่งที่เข้ามา  
กระทบต่อการดำเนินงาน  
ของ KTBS”

คุณพลวัฒน์ ศรีเปล่ง  
ประธานกรรมการ



# สารจาก กรรมการผู้จัดการ

การดำเนินงานของ KTBS ในปี 2562 นับว่าเป็นการดำเนินงานที่ยากขึ้นกว่า 4-5 ปีที่ผ่านมา เพราะต้องปรับเปลี่ยนวิธีคิด ปรับตัว และเปลี่ยนแปลงกระบวนการทำงานแบบเดิมๆ เนื่องจากสภาวะการใช้เงินสดที่ลดลง ทำให้ KTBS ได้รับผลกระทบทางด้านรายได้ที่ลดลงจากงานขนส่งเงินสดอย่างต่อเนื่องมา 2-3 ปีที่ผ่านมาและมีแนวโน้มที่จะลดลงมากขึ้นในอนาคต

แต่กระนั้นก็ตาม จากการที่ได้รายได้ในงานขนส่งเงินสดลดลง KTBS ก็ได้เพิ่มสัดส่วนของรายได้งานบริหารอาคาร และการบริการ (พนักงานปฏิบัติการ) โดยเพิ่มขึ้นจาก 25.60% ในปี 2557 เป็น 31.48% ในปี 2562

การดำเนินงานของ KTBS เป็นการดำเนินงานภายใต้ DNA ขององค์กรคือ 2มือ 1ใจ โดย 2มือ คือ มือสะอาด มืออาชีพ และ 1ใจ คือ ใจบริการ เพราะเราเชื่อว่า DNA ดังกล่าวสะท้อนถึงความเป็นครอบครัว KTBS ได้เป็นอย่างดี มือสะอาดไม่ใช่แค่ความสะอาดทางกายภาพ แต่ยังคงคือ “มือสะอาด” ที่หมายถึง ความซื่อสัตย์สุจริต ซึ่งเป็น 1 ใน 3 คุณธรรมหลักของ KTBS คือ “ซื่อสัตย์ มีวินัย รับผิดชอบ”

KTBS 2มือ 1ใจ ได้สะท้อนถึงตัวตนของเราที่จะฝึกฝนทักษะและพัฒนาคนในครอบครัวของ KTBS ให้มีความเป็น “มืออาชีพ” ในแต่ละงานบริการไม่ว่าจะเป็น พนักงานขนส่งเงินสด พนักงานปฏิบัติการทำความสะอาด พนักงานรักษาความปลอดภัย งานพิมพ์เอกสารอัตโนมัติ งานบริหารอาคารสำนักงาน งานบริหารคลังเอกสาร งานบริหารศูนย์ฝึกอบรม งานบริการต่างๆ งานบริการลูกค้าสัมพันธ์ (Call center) งานบริการติดตามทวงหนี้ (Loan collection) ส่วนใจบริการของเราชาว KTBS นั้น จะเป็น DNA ที่โดดเด่นที่สุดของพวกเรา ซึ่งทำให้ผู้ที่เกี่ยวข้องกับครอบครัว KTBS ไม่ว่าจะเป็ภาคส่วนไหนก็จะสัมผัสได้ถึงการมีใจบริการของพวกเราชาว KTBS ได้อย่างชัดเจน

สุดท้ายแล้วพวกเราชาว KTBS เชื่อว่า 2มือ 1ใจ ของพวกเราจะเป็นเครื่องมือสำคัญที่ช่วยงานสนับสนุนธุรกิจของสถาบันการเงิน โดยเฉพาะธนาคารกรุงไทยซึ่งเป็นทั้งลูกค้าหลักและเป็นผู้ถือหุ้น 100% และภายใต้ DNA 2มือ 1ใจ นี้จะทำให้ครอบครัว KTBS เติบโตได้อย่างยั่งยืน และสามารถก้าวข้ามผ่านอุปสรรคต่างๆไปได้อย่างสวยงาม



การดำเนินงานของ KTBS  
เป็นการดำเนินงานภายใต้  
DNA ขององค์กรคือ  
2มือ 1ใจ โดย 2มือ  
คือ มือสะอาด มืออาชีพ  
และ 1ใจ คือ ใจบริการ  
เพราะเราเชื่อว่า DNA  
ดังกล่าวสะท้อนถึง  
ความเป็นครอบครัว  
KTBS ได้เป็นอย่างดี

คุณอรจรรยา จันทวรสุทธิ  
กรรมการผู้จัดการ





# รายงาน คณะกรรมการตรวจสอบ ประจำปี 2562

คณะกรรมการตรวจสอบบริษัท รักษาความปลอดภัย กรุงเทพมหานคร จำกัด ประกอบด้วย กรรมการอิสระผู้ทรงคุณวุฒิ จำนวน 3 ท่าน ตามรายชื่อดังต่อไปนี้



นายไพโรจน์ เจือประทุม  
ประธานกรรมการตรวจสอบ



พลตำรวจโทสุรเชษฐ์ หักพาล  
กรรมการตรวจสอบ



พลตรีอุกฤษฏ์ บุญตานนท์  
กรรมการตรวจสอบ

## ระหว่างเดือนมกราคม ถึงเดือนสิงหาคม ไม่มีการประชุม

1. พลตำรวจโทสุรเชษฐ์ หักพาล  
กรรมการตรวจสอบ

## ระหว่างเดือนกันยายน ถึงเดือนธันวาคม มีการประชุม 4 ครั้ง

1. นายไพโรจน์ เจือประทุม  
ประธานกรรมการตรวจสอบ
2. พลตรีอุกฤษฏ์ บุญตานนท์  
กรรมการตรวจสอบ
3. พลตำรวจโทสุรเชษฐ์ หักพาล  
กรรมการตรวจสอบ

โดยมีนางสาววรรณนิภา อรุณรังสิกุล ผู้อำนวยการฝ่ายตรวจสอบ ทำหน้าที่เป็นเลขานุการคณะกรรมการตรวจสอบ

คณะกรรมการตรวจสอบ ได้รับมอบหมายภารกิจจากคณะกรรมการบริษัท ในการปฏิบัติหน้าที่ต่างๆ ให้เป็นไปตามข้อกำหนดของธนาคารและกฎหมายที่เกี่ยวข้องกับบริษัท โดยมุ่งเน้นการตรวจสอบ การสอบทานระบบการควบคุมภายในที่เพียงพอ ระบบการบริหาร การจัดการตามหลักบรรษัทภิบาลที่ดี ระบบการบริหารความเสี่ยงที่เหมาะสม เพื่อสร้างมูลค่าเพิ่มตามวัตถุประสงค์และเป้าหมายที่คณะกรรมการบริษัท กำหนด ทั้งนี้ ในระหว่างปี 2562 คณะกรรมการตรวจสอบมีการประชุมทั้งสิ้น 4 ครั้ง สรุปสาระสำคัญดังนี้

### การสอบทานงบการเงิน

สอบทานผลประกอบการของบริษัท รายเดือน สอบทานงบการเงินรายไตรมาส ร่วมกับผู้บริหารฝ่ายบัญชี ในเรื่องความถูกต้องของงบ

การเงิน การปรับปรุงรายการบัญชีที่สำคัญ ซึ่งมีผลกระทบต่อการเงิน เพื่อให้มั่นใจว่าระบบบัญชี และรายงานทางการเงิน จัดทำขึ้นตามหลักการบัญชีที่รับรองทั่วไป มีการเปิดเผยข้อมูลอย่างเพียงพอ ครบถ้วน และเชื่อถือได้

### การสอบทานประสิทธิภาพของการควบคุมภายใน

ติดตามการปฏิบัติตามการควบคุมภายในที่กำหนด เพื่อให้มั่นใจว่าระบบการควบคุมภายในของบริษัท มีความเหมาะสมเพียงพอ สามารถควบคุมความเสี่ยงให้อยู่ในระดับที่ยอมรับได้

### การสอบทานการปฏิบัติตามกฎเกณฑ์

สอบทานการปฏิบัติตามกฎเกณฑ์รายไตรมาส ร่วมกับฝ่ายจัดการ เพื่อให้มั่นใจว่าบริษัท ได้ปฏิบัติตามถูกต้องตามกฎหมาย ข้อกำหนดขององค์กรกำกับดูแล และตามระเบียบปฏิบัติงานของบริษัท

### การกำกับดูแลงานตรวจสอบภายใน

ให้ความเห็นชอบการปรับปรุงกฎบัตรของฝ่ายตรวจสอบ เพื่อพิจารณาความเหมาะสมของหน้าที่ความรับผิดชอบ ขอบเขตการปฏิบัติงาน สิทธิ และความเป็นอิสระในการปฏิบัติหน้าที่ อนุมัติแผนกลยุทธ์ฝ่ายตรวจสอบ แผนการตรวจสอบระยะยาว 5 ปี และแผนการตรวจสอบประจำปี พิจารณาให้ความเห็นชอบงบประมาณประจำปีของฝ่ายตรวจสอบ แผนการพัฒนางานตรวจสอบภายในและการปฏิบัติงาน เพื่อเพิ่มขีดความสามารถในการตรวจสอบและให้สอดคล้องตามมาตรฐานสากล แผนการบริหารบุคลากร การประเมินความเพียงพอของทรัพยากร การประเมินคุณภาพงานตรวจสอบภายในของฝ่ายตรวจสอบ ตลอดจนมีการติดตามความคืบหน้าการปฏิบัติงานให้เป็นไปตามแผนการตรวจสอบที่ได้รับอนุมัติ

### การรักษาคุณภาพของคณะกรรมการตรวจสอบ

มีการทบทวนและปรับปรุงกฎบัตรคณะกรรมการตรวจสอบ

คณะกรรมการตรวจสอบได้ปฏิบัติหน้าที่ด้วยความรอบคอบ ความเป็นอิสระ แสดงความเห็นอย่างตรงไปตรงมา มีความโปร่งใส ตรวจสอบได้ตามหลักบรรษัทภิบาลที่ดี คณะกรรมการตรวจสอบเชื่อมั่นว่า งบการเงินของบริษัทฯ และการเปิดเผยข้อมูล มีความครบถ้วนเชื่อถือได้ สอดคล้องกับมาตรฐานการบัญชีและหลักการบัญชีที่รับรองทั่วไป ระบบการควบคุมภายในมีประสิทธิภาพและเหมาะสมเพียงพอ การตรวจสอบภายใน มีความเป็นอิสระครอบคลุมกระบวนการปฏิบัติงานที่มีความเสี่ยงสูง และมีกระบวนการตรวจสอบที่สอดคล้องกับมาตรฐานงานตรวจสอบ ตลอดจนมีการกำกับดูแลการปฏิบัติงานให้ถูกต้องตามกฎหมายหรือกฎเกณฑ์ได้อย่างเหมาะสม สอดคล้องกับสภาพแวดล้อมการดำเนินธุรกิจปัจจุบัน



(นายไพโรจน์ เจือประทุม)

ประธานกรรมการตรวจสอบ

27 มกราคม 2563

# ประวัติความเป็นมา ของบริษัท

บริษัท รักษาความปลอดภัย กรุงไทยธุรกิจบริการ จำกัด (KTBS) เป็นบริษัทในเครือของ บมจ.ธนาคารกรุงไทย (KTB) โดยธนาคารเป็นผู้ถือหุ้น 100% ภายใต้การเป็นส่วนหนึ่งของ KTB ที่มีประสบการณ์ด้านสถาบันการเงิน มีเครือข่ายครอบคลุมทั่วประเทศ บริษัทฯ เริ่มได้ให้บริการตั้งแต่วันที่ 1 กันยายน 2540 โดยใช้ชื่อว่า บริษัท กรุงไทยธุรกิจบริการ จำกัด จนกระทั่งในเดือนมีนาคม 2558 ได้มีการเปลี่ยนชื่อบริษัทมาเป็น บจก.รักษาความปลอดภัย กรุงไทยธุรกิจบริการ เพื่อให้มีความสอดคล้องตามที่พระราชบัญญัติธุรกิจ รักษาความปลอดภัย พ.ศ. ๒๕๕๘ กำหนด

ปัจจุบันได้ให้บริการขนย้ายทรัพย์สินแก่ธนาคารพาณิชย์ชั้นนำ อาทิเช่น บมจ.ธนาคารกรุงไทย, ธนาคารออมสิน, บมจ.ธนาคารซีไอเอ็มบี ไทย, บมจ.ธนาคารยูโอบี, ธนาคารเพื่อการเกษตรและสหกรณ์การเกษตร, ธนาคารอาคารสงเคราะห์, ธนาคารอิสลามแห่งประเทศไทย และบมจ.บัตรกรุงไทย เป็นต้น ถึงแม้ว่าบริษัทฯ มีความชำนาญในงานบริการหลากหลายประเภท ซึ่งนับว่าประสบความสำเร็จอย่างมาก แต่บริษัทฯ ก็ได้หยุดนิ่งที่จะพัฒนาระบบงานการให้บริการในด้านต่างๆ แก่สถาบันการเงินต่อไป





## ข้อมูลจำเพาะของบริษัท

ชื่อบริษัท	บริษัท รักษาความปลอดภัย กรุงเทพมหานครธุรกิจบริการ จำกัด KTB GENERAL SERVICES AND SECURITY CO.,LTD.
วันที่ก่อตั้ง	18 กรกฎาคม 2540
ที่ตั้งสำนักงาน	96/12 ซอยลาดพร้าว 106 (บุญอุดม 1) แขวงพลับพลา เขตวังทองหลาง กรุงเทพมหานคร 10310
โทรศัพท์	0 2791 9911
โทรสาร	0 2935 3706
ประเภทธุรกิจ	งานบริการ
ทุนจดทะเบียน	140 ล้านบาท
จำนวนพนักงานและลูกจ้าง	ณ ธันวาคม ปี 2562 7,794 คน
เว็บไซต์	www.ktbgs.co.th

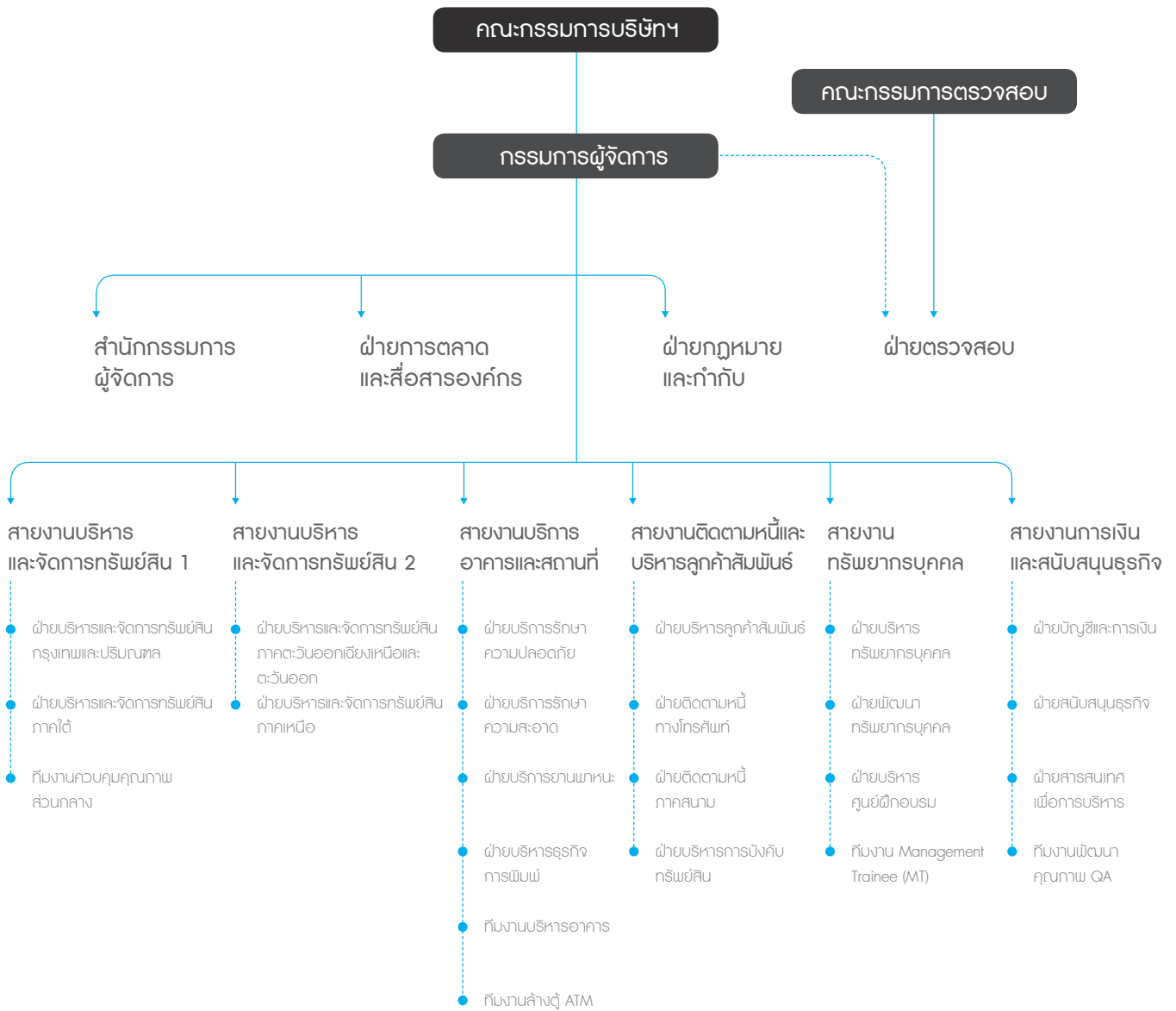


ตลอดเวลาที่ผ่านมา บริษัทฯ เป็นที่รู้จักกันอย่างกว้างขวางในฐานะผู้ให้บริการและผู้ให้คำแนะนำในการขนย้ายเงินสดโดยรถยนต์นิรภัยและงานอื่นๆ อาทิเช่น งานบริหารอาคาร งานบริหารธุรกิจการพิมพ์ งานบริหารศูนย์ฝึกอบรม และงานบริหารพนักงานปฏิบัติการรักษาความปลอดภัยและพนักงานปฏิบัติการทำความสะอาดและอื่นๆ ที่ให้บริการแก่สาขาของธนาคารกรุงไทยทั่วประเทศ ด้วยการแบ่งปันประสบการณ์และความเชี่ยวชาญเฉพาะด้าน บริษัทฯ ยึดมั่นกับบรรทัดฐานที่เข้มงวดในการรักษามาตรฐานสูงสุดสำหรับการให้บริการแก่ลูกค้าและข้อผูกมัดในการทำงานที่ได้รับการตรวจสอบด้านระบบการควบคุมคุณภาพที่เคร่งครัดและเป็นที่เชื่อมั่นแก่ลูกค้าเสมอมาด้วยความมุ่งมั่นสู่จุดหมาย “เป็นผู้นำในธุรกิจบริการเพื่อสนับสนุนธุรกิจของธนาคารกรุงไทยสถาบันการเงินและหน่วยงานภาครัฐ”

# โครงสร้างองค์กร

บริษัท รักษาความปลอดภัย  
กรุงเทพฯธุรกิจบริการ จำกัด





 <p><b>คุณอรจรญา จันทอรสุทธิ</b> กรรมการผู้จัดการ</p>	 <p><b>คุณเบญจวรรณ กุ้ยประเสริฐ</b> รองกรรมการผู้จัดการ สายงานการเงินและสนับสนุนธุรกิจ และรักษาการ ผู้บริหารฝ่ายฝ่ายสนับสนุนธุรกิจ</p>	 <p><b>คุณพาสนา ยันยาว</b> รองกรรมการผู้จัดการ สายงานทรัพยากรบุคคลและรักษาการ ผู้บริหารสายงานบริการอาคารและสถานที่</p>	 <p><b>คุณวิศิษฐ์ โตวิวก</b> ผู้ช่วยกรรมการผู้จัดการ สายงานติดตามหนี้และบริหารลูกค้าสัมพันธ์</p>	 <p><b>คุณพิภพ ศรีสุโข</b> ผู้ช่วยกรรมการผู้จัดการ สายงานบริหารและจัดการทรัพย์สิน 1 และรักษาการ ผู้บริหารสายงานบริหารและจัดการทรัพย์สิน 2</p>
--	---	---	--	--



# คณะกรรมการบริษัทฯ



คุณพูนพิพัฒน์ ศรีเปล่ง  
ประธานกรรมการ



คุณอาริสรา ธรรมธัช  
กรรมการ



พลตำรวจโทสุเชษฐ์ หักพาล  
กรรมการ



คุณชายชัย สิ้นสุกรีตัน  
กรรมการ



คุณไพโรจน์ เจือประทุม  
กรรมการ



พลตรีอุกฤษฏ์ บุญตานนท์  
กรรมการ



คุณวิชิตชนม์ อภิรักษ์นันทชัย  
กรรมการ



คุณอรจรรยา จันทวงศ์  
กรรมการผู้จัดการ



คุณพาสนา ยืนยาว  
เลขานุการคณะกรรมการ

# คณะกรรมการบริหารความเสี่ยง



คุณวิชักษณ์ อภิรักษ์นันทชัย  
ประธานกรรมการ



คุณชาญชัย สิ้นสุกรีรัตน์  
กรรมการ



คุณอรจรรยา จันทวรสุทธิ์  
กรรมการ



คุณเบญจวรรณ คุ้ยไชยประเสริฐ  
กรรมการ



คุณวิศิษฎ์ โตวิวก  
กรรมการ



คุณพาสณา ยืนยาว  
กรรมการ



คุณพิภพ ศรีสุ้ย  
กรรมการ



คุณเจษฎา จันทรวิสุทธิเลิศ  
เลขานุการคณะกรรมการ

# คณะกรรมการตรวจสอบ



คุณไพโรจน์ เจือประทุม  
ประธานกรรมการ



พลตำรวจโทสุรเชษฐ์ หักพาล  
กรรมการ



พลตรีอุกฤษฏ์ บุญตานนท์  
กรรมการ



คุณวรรณนิกา อรุณรังษีกุล  
เลขานุการคณะกรรมการ

---

# การดำเนินการ ด้านสื่อสาร และภาพลักษณ์องค์กร



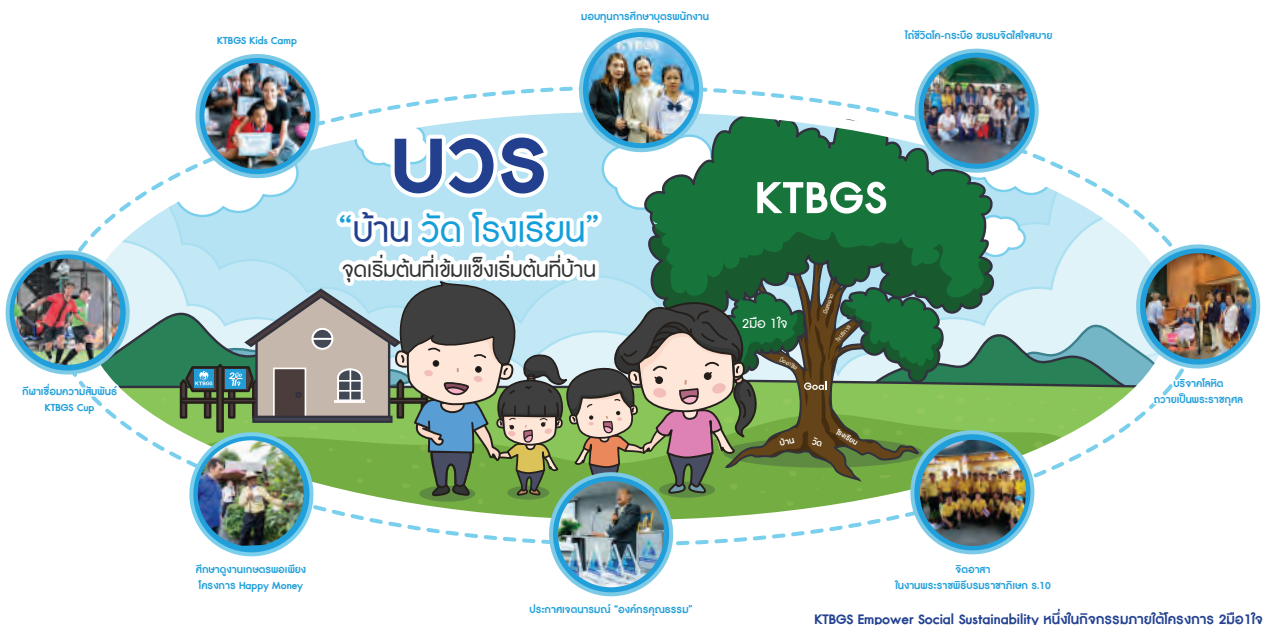


ในปี 2561 บริษัทได้มีโปรเจก การกลั่นกรอง DNA ของ KTBSG ซึ่งผลที่ได้ออกมาเป็น Corporate Theme คือ “2 มือ 1 ใจ” โดยมีความหมายคือ 1. มือสะอาด 2. มืออาชีพ 3. ใจบริการ ดังนั้นในปี 2562 จึงได้ใช้ Corporate Theme “2 มือ 1 ใจ” เป็นกลยุทธ์หลักในการสื่อสารองค์กร และการประชาสัมพันธ์ภาพลักษณ์บริษัท โดยมีกลุ่มเป้าหมายหลัก 3 กลุ่มในการสื่อสาร อันได้แก่

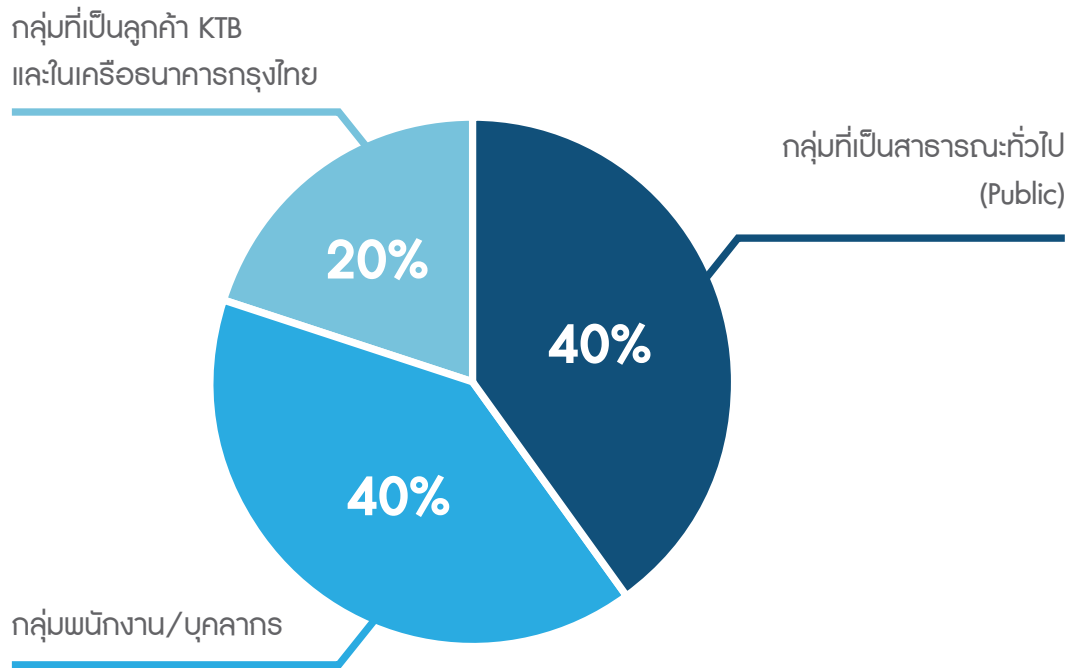
1. กลุ่มพนักงาน/บุคลากรในองค์กร โดยมีวัตถุประสงค์หลัก คือ การสร้าง Employee Engagement ไปพร้อมกับทิศทางการดำเนินการด้านการบริหาร

2. กลุ่มลูกค้าโดยมีธนาคารกรุงไทย กลุ่มบริษัทในเครือธนาคารกรุงไทย และสถาบันการเงินที่บริษัทฯ ให้บริการโดยตรง ทั้งนี้ยังเป็นการเสริมสร้างภาพลักษณ์ Reinforce Group CI ให้กับธนาคารกรุงไทยอีกด้วย

3. กลุ่มบุคคลทั่วไป สื่อมวลชน สาธารณะ (Public) โดยการสร้างภาพลักษณ์ผ่านกิจกรรม CSR ที่ต่อยอดจากเดิมที่บริษัทได้ทำมาพร้อมส่งเสริมแนวคิด “บวร” บ้าน วัด โรงเรียน เพื่อเป็นการสร้างแนวคิดความยั่งยืนให้กับชุมชน สังคม และศาสนา



โดยมีการโฟกัสกลุ่ม การสื่อสารไปยัง 3 กลุ่ม ดังนี้



และเนื่องจากในยุคปัจจุบัน ที่เทคโนโลยีดิจิทัล เข้ามามีบทบาทต่อการสื่อสาร ดังนั้นจึงได้เน้น การสื่อสารผ่านทาง Social Media ไม่ว่าจะเป็น Facebook/Line มากขึ้น หรือจะเป็นการสื่อสาร องค์กรโดยการร่วมมือ กับทางฝ่ายบริหาร ทรัพยากรบุคคล และฝ่ายพัฒนาทรัพยากร บุคคล โดยการ ใช้สื่อดิจิทัล/VTR และการทำ

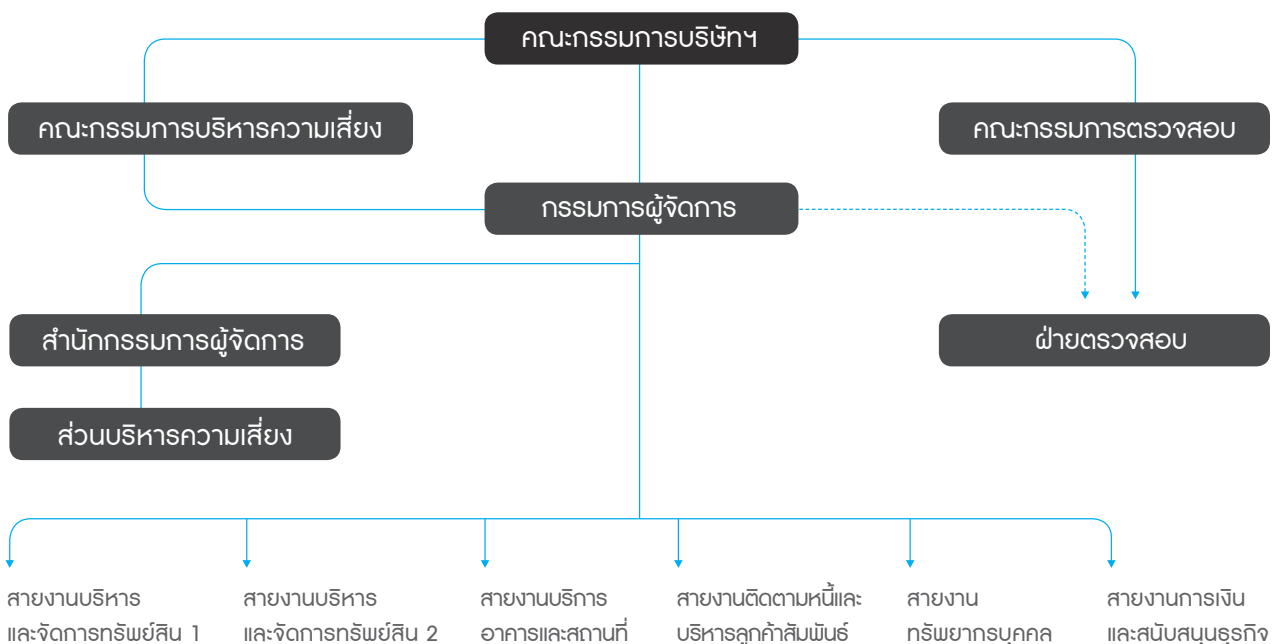
กิจกรรม เพื่อสร้าง Employee Journey โดยเริ่มตั้งแต่ปฐมนิเทศ สื่อสารและทำ กิจกรรม เพื่อให้เกิดการสื่อสารและเข้าถึง รวมถึงฝ่ายบริหารทรัพยากรบุคคลนำไปใช้ ในการตั้ง KPI และฝ่ายงานต่างๆ นำไปลงลึก ในการปฏิบัติประจำวัน



# การดำเนินงาน ตามนโยบาย บริหารความเสี่ยงองค์กร

คณะกรรมการ บริษัท รักษาความปลอดภัย กรุงเทพมหานคร จำกัด กำหนด นโยบาย และกรอบการบริหารความเสี่ยงในระดับองค์กร โดยแต่งตั้งคณะกรรมการบริหารความเสี่ยง ทำหน้าที่ทบทวนและปรับปรุงนโยบายการบริหารความเสี่ยงและกรอบการบริหารความเสี่ยงในระดับองค์กร และรายงานผลต่อคณะกรรมการบริษัท เพื่อให้มั่นใจว่านโยบายและกรอบดังกล่าวสามารถยึดถือปฏิบัติต่อไปได้ และมีความสอดคล้องกับนโยบายและสภาพ

แวดล้อมของบริษัทฯ อยู่เสมอ รวมถึงดูแลติดตาม การบริหารความเสี่ยงในบริษัทฯ เพื่อให้มั่นใจว่าบริษัทฯ มีการบริหารความเสี่ยงที่เพียงพอและเหมาะสมในภาพรวม คณะกรรมการบริหารความเสี่ยงจัดให้มีการประชุมเป็นประจำทุกเดือนเพื่อติดตามและรับทราบรายงานความเสี่ยง พร้อมทั้งรายงานให้คณะกรรมการบริษัท รับทราบอย่างสม่ำเสมอ ภายใต้โครงสร้างการบริหารความเสี่ยง ดังนี้



ผู้บริหารของ บริษัท รักษาความปลอดภัย กรุงเทพมหานคร จำกัด ในทุกระดับตระหนักถึงความสำคัญในการกำกับดูแลการบริหารความเสี่ยง จึงกำหนดและประกาศนโยบายการบริหารความเสี่ยงไว้อย่างชัดเจนพร้อมกำหนดให้มีการทบทวนอย่างสม่ำเสมอ นโยบายดังกล่าวมีความสอดคล้องกับนโยบายการบริหารความเสี่ยงของกลุ่มธุรกิจทางการเงิน บมจ.ธนาคารกรุงไทย (ธนาคาร) ที่กำหนดให้ทุกบริษัทที่อยู่ภายใต้กลุ่มธุรกิจการเงินของธนาคารยึดถือปฏิบัติไปในทิศทางเดียวกัน

การบริหารความเสี่ยงในปี 2562 บริษัทฯ ให้ความสำคัญกับความเสี่ยงด้านต่างๆ ประกอบด้วย ด้านกลยุทธ์ ด้านเครดิต ด้านสภาพคล่อง ด้านชื่อเสียง ด้านปฏิบัติการ และด้านเทคโนโลยีสารสนเทศ กล่าวโดยสรุปคือ

## 1. ความเสี่ยงด้านกลยุทธ์ (Strategic Risk)

ความเสี่ยงด้านกลยุทธ์ คือความเสี่ยงที่เกิดจากการกำหนดแผนกลยุทธ์ แผนดำเนินงาน และการนำไปปฏิบัติที่ไม่เหมาะสมหรือไม่สอดคล้องกับปัจจัยภายในและสภาพแวดล้อมภายนอก อันส่งผลกระทบต่อรายได้ เงินทุนหรือการดำรงอยู่ของกิจการ

บริษัทฯ มีความเสี่ยงด้านกลยุทธ์ในระดับค่อนข้างต่ำ การวางแผนเชิงยุทธศาสตร์ทั้งระยะสั้นและระยะยาวดำเนินการอย่างเป็นกระบวนการโดยใช้สมมติฐาน และปัจจัยต่างๆ ทั้งจากภายในและภายนอก ให้ความสำคัญกับนโยบายของบริษัทแม่ รวมทั้งนโยบายภาครัฐที่มีผลกระทบต่อยุทธศาสตร์การดำเนินธุรกิจ ภาวะ

เศรษฐกิจปัจจุบันและแนวโน้มในอนาคต ตลอดจนการแข่งขันทางธุรกิจ มาประกอบในการพิจารณา มีกระบวนการสื่อสารเพื่อนำแผนยุทธศาสตร์ไปสู่การปฏิบัติตามความรับผิดชอบของแต่ละหน่วยงาน มีกระบวนการติดตามผลการดำเนินงานเปรียบเทียบกับเป้าหมายเป็นระยะๆ และมีการปรับเปลี่ยนแผนการดำเนินงานให้เหมาะสมและสอดคล้องกับสภาพแวดล้อม ตลอดจนนโยบายที่มีการเปลี่ยนแปลงในระหว่างปี เพื่อให้มั่นใจว่าผลการดำเนินงานด้านต่างๆ ของบริษัทฯ เป็นไปตามเป้าหมายที่วางไว้ และอยู่ภายใต้ขอบเขตการให้บริการที่ได้รับอนุญาตจากธนาคารแห่งประเทศไทย พร้อมสรุปรายงานเสนอคณะกรรมการบริษัท เพื่อรับทราบและให้ความเห็นอย่างสม่ำเสมอ

## 2. ความเสี่ยงด้านเครดิต (Credit Risk)

ความเสี่ยงด้านเครดิต คือความเสี่ยงที่จะเกิดความเสียหายอันเนื่องมาจากคู่สัญญา (Counter party) ไม่สามารถปฏิบัติตามภาระผูกพันที่ตกลงและระบุไว้ในสัญญา รวมถึงการที่คู่ค้าจะถูกปรับอันดับความเสี่ยง (Downgrade) ซึ่งอาจส่งผลกระทบต่อรายได้และการดำรงอยู่ของกิจการ

บริษัทฯ มีความเสี่ยงด้านเครดิตในระดับค่อนข้างต่ำ เนื่องจากคู่สัญญาหรือลูกค้าของบริษัทฯ เป็นสถาบันการเงินหรือบริษัทในกลุ่มธุรกิจทางการเงินของสถาบันการเงิน และอยู่ภายใต้ขอบเขตที่ได้รับอนุญาตจากธนาคารแห่งประเทศไทย จึงมีความน่าเชื่อถือและมีความมั่นคงทางการเงิน

### 3. ความเสี่ยงด้านสภาพคล่อง (Liquidity Risk)

ความเสี่ยงด้านสภาพคล่อง คือความเสี่ยงที่เกิดจากการที่กิจการไม่สามารถชำระหนี้สิน หรือชำระผูกพันเมื่อถึงกำหนด เนื่องจากไม่สามารถเปลี่ยนสินทรัพย์เป็นเงินสดได้ หรือไม่สามารถจัดหาเงินทุนได้เพียงพอ หรือสามารถจัดหาเงินทุนได้ด้วยต้นทุนที่สูงเกินกว่าระดับที่ยอมรับได้ ซึ่งอาจส่งผลกระทบต่อรายได้และเงินกองทุนของกิจการ ทั้งในปัจจุบันและอนาคต

บริษัทฯ มีความเสี่ยงด้านสภาพคล่องในระดับต่ำ เนื่องจากคู่สัญญาหรือลูกค้าของบริษัทฯ เป็นสถาบันการเงินหรือบริษัทในกลุ่มธุรกิจทางการเงินของสถาบันการเงิน จึงไม่ประสบปัญหาเรื่องหนี้สูญ บริษัทฯ มีกระบวนการจัดการงบประมาณฐานะการเงิน กระแสเงินสด การบริหารต้นทุน มีระบบควบคุมและการรายงานการเบิกใช้งบประมาณที่ชัดเจนเป็นลายลักษณ์อักษร และมีการติดตามการใช้จ่ายอย่างสม่ำเสมอ เพื่อให้การเบิกใช้งบประมาณมีประสิทธิภาพและประสิทธิผล



### 4. ความเสี่ยงด้านชื่อเสียง (Reputation Risk)

ความเสี่ยงด้านชื่อเสียง คือความเสี่ยงที่เกิดจากการที่สาธารณชน ซึ่งได้แก่ ลูกค้า คู่ค้า นักลงทุน และผู้กำกับดูแล รับรู้ถึงภาพลักษณ์ในเชิงลบหรือขาดความเชื่อมั่นในบริษัท ซึ่งอาจส่งผลกระทบต่อรายได้ และ/หรือเงินกองทุนของบริษัททั้งในปัจจุบันและอนาคต ความเสี่ยงด้านชื่อเสียงอาจเกิดจากการปฏิบัติที่ไม่สอดคล้องกับจรรยาบรรณ หรือความคาดหวังของสังคม หรือมาตรฐานการบริการของธุรกิจ หรือไม่เป็นไปตามข้อตกลง หรือการบริการที่ไม่เป็นมิตรกับลูกค้า

บริษัทฯ มีความเสี่ยงด้านชื่อเสียงอยู่ในระดับค่อนข้างต่ำ บริษัทฯ ประกอบธุรกิจงานบริการ การดำเนินธุรกิจจึงเป็นลักษณะ Labor Intensive ประกอบกับช่องทางการสื่อสารทางสังคมที่เปิดเสรีมีความสะดวกและรวดเร็ว จึงมีโอกาสเกิดความเสี่ยงด้านชื่อเสียงได้ง่าย บริษัทฯ จึงได้กำหนดแนวทางดำเนินการเพื่อบรรเทาความรุนแรงของระดับความเสี่ยงที่อาจจะเกิดขึ้นกับภาพลักษณ์และชื่อเสียงขององค์กร รวมทั้งสื่อสารภาพลักษณ์ที่ดีต่อสาธารณชนอย่างสม่ำเสมอ และการติดตามเฝ้าระวังข่าวสารที่อาจมีการเผยแพร่และส่งผลกระทบต่อบริษัทฯ รวมทั้งผู้ถือหุ้น เพื่อให้สามารถจัดการกับเหตุการณ์นั้นๆ ได้ภายในระยะเวลาที่เหมาะสม และเกิดความเสียหายน้อยที่สุด

## 5. ความเสี่ยงด้านปฏิบัติการ (Operational Risk)

ความเสี่ยงด้านปฏิบัติการ คือความเสี่ยงที่จะเกิดความเสียหาย อันเนื่องมาจากการขาดการกำกับดูแลกิจการที่ดี หรือขาดธรรมาภิบาลในองค์กร และการขาดการควบคุมที่ดี โดยอาจเกี่ยวข้องกับกระบวนการปฏิบัติงานภายใน บุคลากร ระบบงาน หรือเหตุการณ์ภายนอก และส่งผลกระทบต่อรายได้และเงินกองทุนของกิจการ ทั้งนี้ นับรวมถึงความเสี่ยงด้านกฎหมาย แต่ไม่นับรวมถึงความเสี่ยงด้านกลยุทธ์ และความเสี่ยงด้านชื่อเสียง

บริษัทฯ มีความเสี่ยงอยู่ในระดับปานกลาง บริษัทฯ ประกอบธุรกิจหลากหลายประเภท บริการ โดยมีกระบวนการปฏิบัติงานที่มีความสลับซับซ้อน กฎหมายต่างๆ ที่เกี่ยวข้องกับงานบริการแต่ละประเภทแตกต่างกัน บริษัทฯ ให้ความสำคัญกับการจัดการความเสี่ยงด้านปฏิบัติการ รวมทั้งความเสี่ยงจากการปฏิบัติไม่เป็นไปตามกฎเกณฑ์ (Compliance Risk) โดยนำเครื่องมือการบริหารความเสี่ยงมาใช้ในกระบวนการบริหารจัดการความเสี่ยงอย่างเป็นระบบ มีช่องทางการสื่อสารข้อมูลข่าวสารตลอดจนสาระความรู้ต่างๆ หลายช่องทาง เพื่อให้พนักงานได้รับทราบข้อมูลอย่างทั่วถึง อาทิ Risk News คอลัมน์ “รู้เสี่ยง เลี่ยงเสียหาย” เผยแพร่ทาง E-mail, Line App. รายการ “Risk Friday” เผยแพร่ทาง Blue Wave 106 (เสียง) และการประชุมชี้แจงเพื่อให้เกิดความเข้าใจไปในทิศทางเดียวกัน การจัดกิจกรรมเพื่อส่งเสริมและสนับสนุนให้เกิดวัฒนธรรมองค์กรที่คำนึงถึงความเสี่ยง (Risk Culture) อย่างต่อเนื่อง



มีการเตรียมความพร้อมในการปฏิบัติตามกฎหมาย และกฎเกณฑ์ของทางการที่ออกใหม่ พร้อมสื่อสารไปยังผู้ที่เกี่ยวข้องเพื่อถือปฏิบัติ และมีรายงาน Compliance Risk Concern เพื่อติดตามการดำเนินการเป็นประจำทุกเดือน ในกรณีพบการประพฤติปฏิบัติไม่เหมาะสม มีกระบวนการจัดการที่ชัดเจน และหากเป็นกรณีการทุจริตกำหนดให้ดำเนินการทั้งด้านวินัย และด้านคดีตามกฎหมาย

สำหรับความเสี่ยงจากเหตุการณ์ภายนอกที่บริษัทฯ ไม่อาจป้องกันและหลีกเลี่ยงได้ เป็นปัจจัยขัดขวางให้การดำเนินธุรกิจหยุดชะงัก บริษัทฯ จัดให้มีระบบบริหารความต่อเนื่องทางธุรกิจ และจัดทำแผนรองรับการดำเนินธุรกิจอย่างต่อเนื่อง (แผน BCP) ในงานบริการและระบบงานสำคัญต่างๆ ไว้อย่างชัดเจน พร้อมกำหนดให้มีการทดสอบและทบทวนแผน BCP เป็นประจำทุกปี



## 6. ความเสี่ยงด้านเทคโนโลยีสารสนเทศ (IT Risk)

ความเสี่ยงด้านเทคโนโลยีสารสนเทศ (IT Risk) คือความเสี่ยงที่อาจเกิดขึ้นจากการใช้เทคโนโลยีสารสนเทศในการดำเนินธุรกิจ ซึ่งจะมีผลกระทบต่อระบบหรือการปฏิบัติงานของบริษัท ซึ่งรวมถึงความเสี่ยงที่เกิดจากภัยคุกคามทางไซเบอร์ (Cyber Risk)



บริษัทฯ มีความเสี่ยงอยู่ในระดับปานกลาง บริษัทฯ มีหน่วยงานที่รับผิดชอบงานด้านการจัดการสารสนเทศ พร้อมทั้งกำหนดหน้าที่ความรับผิดชอบแบ่งแยกระหว่างผู้ดูแลระบบและดูแล Application อย่างชัดเจน มีนโยบายการรักษาความปลอดภัยระบบสารสนเทศ การกำหนดสิทธิการใช้งานตามหน่วยงานและระดับชั้นของพนักงาน มี Disaster Recovery Plan (DRP) สำหรับระบบสารสนเทศ เพื่อรองรับเหตุฉุกเฉินที่อาจเกิดขึ้น มีการดำเนินโครงการ Data Center & Disaster Recovery Center By Cloud Solution มีการใช้งานและพัฒนาเทคโนโลยีสารสนเทศให้รองรับงานบริการต่างๆ มากขึ้น เพื่อการบริการที่สะดวกและรวดเร็ว โดยดำเนินการอย่างต่อเนื่อง

ความเสี่ยงจากปัจจัยภายนอก Technology Disruption มีบทบาทอย่างมากต่อการดำเนินธุรกิจในปัจจุบัน องค์กรต่างๆ ต้องมีความพร้อมในการปรับตัวและพัฒนาบุคลากรให้ทันต่อการเปลี่ยนแปลงที่เกิดขึ้น การติดตามความเคลื่อนไหวของอุตสาหกรรม และทิศทางจากปัจจัยภายนอกทั้งนโยบายภาครัฐ สถานะทางเศรษฐกิจ หรืออื่นๆ เพื่อนำมาวิเคราะห์และกำหนดทิศทางกลยุทธ์ให้เหมาะสม พร้อมติดตามแนวโน้มความเสี่ยงที่อาจเกิดขึ้น และบริหารจัดการให้ความเสี่ยงนั้นอยู่ในระดับที่องค์กรยอมรับได้

# การดำเนินงาน ตามนโยบายบริษัทกับภาค

## 1. รางวัลสถานประกอบกิจการดีเด่น 13 ปีซ้อน

ในด้านแรงงานสัมพันธ์และสวัสดิการแรงงาน 10 ปีติดต่อกัน (พ.ศ. 2553 – พ.ศ. 2562) ประเภทมีสหภาพแรงงาน สถานประกอบกิจการขนาดใหญ่ ซึ่งเป็นปีที่ 13 ปีติดต่อกัน (พ.ศ. 2550 – พ.ศ. 2562) โดยสำนักงานสวัสดิการและคุ้มครองแรงงานกรุงเทพมหานครพื้นที่ 4 เข้ามามอบรางวัล ณ สำนักงานใหญ่ ลาดพร้าว 106



## 2. รางวัลองค์กรดีเด่นแห่งปี และ รางวัล นักบริหารดีเด่นแห่งปี

คุณอรจรรยา จันทวรสุทธิ กรรมการผู้จัดการ รับรางวัลประกาศเกียรติคุณ “นักบริหารดีเด่นแห่งปี” พุทธศักราช 2562 สาขา บริหาร และพัฒนาองค์กร และ “องค์กรดีเด่นแห่งปี” พุทธศักราช 2562 สาขาการบริหารจัดการ ตามหลักคุณธรรม โดยได้รับเกียรติจาก พลอากาศเอกชลิต พุกผาสุข องคมนตรี/เลขาธิการมูลนิธิพระดาบส ณ หอประชุมกองทัพอากาศ กรุงเทพฯ





### 3. กรรมการผู้จัดการ KTBGS รับรางวัลประกาศเกียรติคุณ “สหพันธ์สมาคมสตรีนักธุรกิจและวิชาชีพแห่งประเทศไทย ในพระบรมราชินูปถัมภ์”

คุณอรจรรยา จันทวรสุทธิ กรรมการผู้จัดการ ได้รับรางวัลประกาศเกียรติคุณ สหพันธ์สมาคมสตรีนักธุรกิจและวิชาชีพแห่งประเทศไทย ในพระบรมราชินูปถัมภ์ ในฐานะที่ KTBGS เป็นองค์กรนำร่องโครงการรณรงค์สร้างวินัยทางการเงิน ประจำปี 2562 โดยมี ดร. ประเมธี วิมลศิริ ปลัดกระทรวงการพัฒนาสังคมและความมั่นคงของมนุษย์ เป็นประธานในพิธี ณ โรงแรมแกรนด์ ไฮแอท เอราวัณ กรุงเทพมหานคร



### 4. กรรมการผู้จัดการ KTBGS รับรางวัลด้านสตรีนักบริหารดีเด่น ประจำปี 2562

คุณอรจรรยา จันทวรสุทธิ กรรมการผู้จัดการ ได้รับคัดเลือกด้านสตรีนักบริหารดีเด่น สาขาสตรีนักบริหารภาคเอกชนดีเด่น สถานประกอบการขนาดใหญ่ ลูกจ้างตั้งแต่ 500 คนขึ้นไป และเข้ารับมอบโล่รางวัลและใบประกาศเกียรติคุณ กับ พลตำรวจเอก อุดุลย์ แสงสิงแก้ว รัฐมนตรีว่าการกระทรวงแรงงาน ณ โรงแรมมิราเคิล แกรนด์ คอนเวนชั่น กรุงเทพมหานคร



## 5. KTBGS คว้ารางวัล “STAR STEMS Workplace สถานประกอบการสร้างเสริมวินัย ใส่ใจสุขภาพ ประจำปี 2562”

KTBGS ได้รับรางวัล ประกาศเกียรติคุณ “STAR STEMS Workplace สถานประกอบการสร้างเสริมวินัย ใส่ใจสุขภาพ ประจำปี 2562” จากตัวแทนรัฐมนตรีว่าการกระทรวงศึกษาธิการ จัดโดยศูนย์คุณธรรม สำนักงานนายกรัฐมนตรี โรงแรมเซ็นทารา ศูนย์ราชการแจ้งวัฒนะ



## 6. KTBGS ผ่านการรับรองมาตรฐาน ISO 9001:2015 ในส่วนปฏิบัติการงานพิมพ์

KTBGS ได้ผ่านการตรวจประเมินระบบบริหารงานคุณภาพอย่างเป็นทางการ และได้รับการรับรองมาตรฐาน ISO 9001:2015 “ส่วนปฏิบัติการงานพิมพ์ มุ่งมั่นผลิตสิ่งพิมพ์ที่มีคุณภาพ มุ่งเน้นการส่งมอบได้ถูกต้องและตรงเวลา รักษาความลับลูกค้า พัฒนาอย่างต่อเนื่อง เพื่อเพิ่มความพึงพอใจของลูกค้าโดยบุคลากรที่เป็นมืออาชีพ”





# การดำเนินงาน ตามนโยบายการพัฒนาบุคลากร

ในปี 2562 ฝ่ายพัฒนาทรัพยากรบุคคล ได้ดำเนินการจัดทำแผนการพัฒนาบุคลากร (Training Year Plan) ซึ่งได้นำวิสัยทัศน์ (Vision) และพันธกิจ (Mission) ตลอดจนคุณค่าองค์กร (Core Value) มาปรับเป็นกลยุทธ์ในการดำเนินนโยบายด้านพัฒนาบุคลากร โดยมีรายละเอียดดังนี้

## 1. มุ่งเน้นการเตรียม Successor ให้กับองค์กร และพัฒนากลุ่ม Role Model, กลุ่ม High Potential

บริษัท มีการวางแผนและเตรียมความพร้อมในการพัฒนาผู้บริหารอย่างต่อเนื่อง เพื่อพัฒนา Successor ที่ได้รับการคัดเลือก ให้มีความพร้อมในด้าน Competency และ Soft Skill เพื่อให้สามารถขึ้นแทนที่ผู้บริหารระดับสูงที่เกษียณอายุในแต่ละปี โดยในปีนี้นั้นเน้นพัฒนาการคิดเชิงกลยุทธ์ (Strategic Thinking) การบริหารการเปลี่ยนแปลง (Change Management) Coaching และ Negotiation





สำหรับกลุ่ม Role Model และกลุ่ม High Potential ซึ่งเป็นกลุ่มคนที่มีศักยภาพและสามารถขับเคลื่อนความสำเร็จให้กับองค์กร ปีนี้ได้พัฒนากลุ่ม High Potential ฝายติดตามหนี้ทางโทรศัพท์ สายงานติดตามหนี้และบริหารลูกค้าสัมพันธ์ และพัฒนากลุ่ม Role Model (พนักงานตรวจคุณภาพส่วนกลาง, พนักงานควบคุมคุณภาพ (QC), พนักงานต้นกล้า สายงานบริหารและจัดการทรัพย์สิน 1 และ 2 และพนักงาน Role Model อาคาร สายงานอาคารและสถานที่) อย่างต่อเนื่อง ความสำเร็จที่เห็นได้ชัดเจน กลุ่ม High Potential ฝายติดตามหนี้ทางโทรศัพท์ สามารถเป็นพี่เลี้ยงให้กับพนักงานในฝายและทำให้สามารถเพิ่มผลงานในการติดตามหนี้ ในขณะที่เดียวกัน พนักงานตรวจคุณภาพส่วนกลาง ได้มีส่วนร่วมในการปรับปรุงแก้ไข ลดข้อผิดพลาดในงานขนส่งทรัพย์สิน และบรรลุ KPI ของสายงานบริหารและจัดการทรัพย์สิน 1-2 และบริษัท ในส่วนของพนักงาน Role Model อาคาร สายงานอาคารและสถานที่สามารถเป็นต้นแบบให้กับพนักงานในสังกัด และเป็นวิทยากรในสายงานของตนเองได้อย่างเชี่ยวชาญ

## 2. มุ่งเน้นการพัฒนาสื่อการเรียนการสอน (Training Kit) เพื่อสร้าง Expertise และ Up Skill ในแต่ละตำแหน่งงาน

การพัฒนาสื่อการเรียนการสอนในปี 2562 เน้นไปที่การผลิตสื่อเพื่อใช้พัฒนาทักษะในการปฏิบัติงาน ได้แก่ งานเดินเอกสาร และงานขับรถ เพื่อเป็นคลังความรู้ (Knowledge Management) ในการใช้สอนพนักงานใหม่ให้เกิดความรู้และทักษะในการปฏิบัติงาน เพื่อนำไปปฏิบัติงานได้อย่างถูกต้องและสร้างความพึงพอใจให้แก่ลูกค้าได้รับความพึงพอใจขั้นสูงสุด



## 3. มุ่งเน้นการติดตามผลหลังการฝึกอบรมในหลักสูตรแต่ละกลุ่มที่มีความสำคัญต่อธุรกิจ

การติดตามผลหลังการฝึกอบรมอย่างต่อเนื่อง เป็นการแสดงถึงผลสำเร็จของหลักสูตรนั้นว่าบรรลุตามวัตถุประสงค์ที่ตั้งไว้ โดยการติดตามผลหลังการฝึกอบรม เน้น 4 หัวข้อ ได้แก่ การวัดความรู้/ความเข้าใจในเนื้อหาที่เรียน, การติดตามพฤติกรรมของพนักงาน, การวัดผลสำเร็จของงานในภาพรวม และการวัดความพึงพอใจของลูกค้า ยกตัวอย่างเช่น ผลการวัดความรู้/ความเข้าใจในเนื้อหาที่เรียน ผู้เข้าฝึกอบรมผ่านการทดสอบ คิดเป็น 80% ของผู้รับการอบรม ผ่านเกณฑ์การทดสอบตาม KPI ทุกหลักสูตร, ผลการติดตามพฤติกรรมของพนักงาน พฤติกรรมที่ลูกค้าคาดหวังและพึงประสงค์ เช่น มีความละเอียดรอบคอบ เอาใจใส่ในงาน, มีจิตบริการ, ซื่อสัตย์ สุจริต ในการปฏิบัติหน้าที่ และการรักษาความลับของข้อมูล เพิ่มมากขึ้นจากการประเมินของลูกค้า





#### 4. มุ่งเน้นการพัฒนาศักยภาพของพนักงานเพื่อรองรับการขับเคลื่อนนโยบายขององค์กรในยุคดิจิทัล (Digital Disruptive)

ความเปลี่ยนแปลงที่รวดเร็ว ส่งผลให้ ทักษะการทำงานในโลกธุรกิจยุคดิจิทัล เปลี่ยนแปลงไป โดยเฉพาะทักษะของคนทำงานในโลกธุรกิจที่ทุกคนต่างต้องปรับตัวกับเทคโนโลยี และนวัตกรรมต่างๆ บริษัทให้ความสำคัญกับการพัฒนาพนักงานทั้งระดับบริหารและระดับพนักงาน เน้นการฝึกอบรมเพื่อเตรียมพร้อมรับมือกับการเปลี่ยนแปลงในยุคดิจิทัล (Digital Disruptive) ประกอบกับนวัตกรรมและเทคโนโลยีที่เข้ามามีบทบาทมากขึ้น ส่งเสริมศักยภาพพนักงานให้แข็งแกร่งพร้อมขับเคลื่อนองค์กรในปัจจุบันและอนาคต

#### 5. มุ่งเน้นการค้นหาแนวทางปฏิบัติตามหลักคุณธรรมประจำบริษัท

นับตั้งแต่บริษัทค้นหาคุณธรรมหลัก 3 ข้อทางบริษัทได้หลักคุณธรรมคือ ซื่อสัตย์ รับผิดชอบ มีวินัย พร้อมทั้งประกาศใช้ไปยังทุกสายงาน ฝ่ายพัฒนาทรัพยากรบุคคลได้ดำเนินการสื่อสารและเชื่อมโยงคุณธรรมหลัก 3 ข้อเข้ากับการปฏิบัติงานตามสายงาน โดยจัด Workshop ค้นหาแนวทางการปฏิบัติงานในแต่ละสายงาน ให้สอดคล้องกับคุณธรรมประจำบริษัท เพื่อสร้างแนวทางในการดำเนินธุรกิจไปในทิศทางเดียวกัน ให้พนักงานแต่ละสายงานมีแนวทางการดำเนินงานอย่างชัดเจน สามารถนำมาเป็นหลักยึดในการปรับใช้ได้อย่างมีประสิทธิภาพ อีกทั้งยังเป็นการสร้างคุณค่าในงาน สร้างภาพลักษณ์ที่ดีแก่ธุรกิจต่างๆของบริษัท



# กิจกรรมด้าน ความรับผิดชอบต่อสังคม (CSR)

## นิติการศึกษา

มอบทุนการศึกษา สำหรับบุตรพนักงาน  
ประจำปี 2562 ระดับชั้นประถมศึกษา/  
มัธยมศึกษา/อุดมศึกษา รวมทั้งสิ้น จำนวน  
713 ทุน



ร่วมทอดผ้าป่าเพื่อการศึกษา วัดศรีเมืองมาง  
จ. พะเยา เพื่อนำไปมอบทุนการศึกษาให้กับ  
สามเณรที่ศึกษา ณ โรงเรียนพระปริยัติธรรม  
แผนกสามัญศึกษา ป่าแกมวิทยา จ. พะเยา  
พร้อมสนับสนุนเครื่องคอมพิวเตอร์ให้กับ  
โรงเรียนป่าแกมวิทยา



มอบเครื่องคอมพิวเตอร์และอุปกรณ์ให้กับโรงเรียนปากพลีวิทยาคาร จ.นครนายก เพื่อใช้เป็นสื่อประกอบการเรียนการสอน และศึกษาค้นคว้าหาความรู้เป็นประโยชน์แก่นักเรียนจำนวน 24 ชุด



พิธีลงนามบันทึกข้อตกลงความร่วมมือทางวิชาการ ณ วิทยาลัยการอาชีพนวมินทรราชูทิศ กรุงเทพมหานคร เพื่อให้เกิดความร่วมมือตามแนวทางปฏิบัติในการจัดการศึกษาอาชีวศึกษา



พิธีลงนามบันทึกข้อตกลงความร่วมมือ เพื่อการจัดการศึกษาด้านอาชีวศึกษา (MOU) ระหว่างวิทยาลัยพณิชยการบางนา กับหน่วยงานราชการและสถานประกอบการ





## มีดีสังคมและสิ่งแวดล้อม

KTBGS ได้รับรางวัลประกาศเกียรติคุณ เชิดชูสถานประกอบการที่ทำคุณประโยชน์ทางสังคม ด้านสนับสนุนการจ้างงานคนพิการเชิงสังคม ปี 2562 จากมูลนิธินวัตกรรมทางสังคม ซึ่งบริษัทฯ เป็นหน่วยงานที่ให้การสนับสนุนการจ้างงานคนพิการเชิงสังคมอย่างต่อเนื่องเป็นปีที่ 2



KTBGS มอบรถยนต์ให้แก่ กองอำนวยการรักษาความมั่นคงภายในภาค 4 ส่วนหน้า เพื่อสนับสนุนภารกิจของทางราชการ ใช้ในการปฏิบัติภารกิจในพื้นที่จังหวัดชายแดนภาคใต้



KTBGS มอบรถยนต์นิรภัยให้แก่ กองกำลังตำรวจตระเวนชายแดนจังหวัดชายแดนภาคใต้ จำนวน 5 คัน เพื่อสนับสนุนภารกิจของทางราชการ ใช้ในการปฏิบัติภารกิจในพื้นที่จังหวัดชายแดนภาคใต้



KTBGS รวมใจจิตอาสา ในงานพระราชพิธีบรมราชาภิเษก รัชกาลที่ 10 โดยส่งคณะตัวแทนจิตอาสาที่มงานรักษาความปลอดภัย(รปภ.) ร่วมกับกองบัญชาการตำรวจนครบาล เพื่อสนองพระราชดำริโครงการจิตอาสา “เราทำความดีด้วยหัวใจ” ในการดูแลประชาชน และร่วมเป็นส่วนหนึ่งในเหตุการณ์ประวัติศาสตร์ขึ้นชมพระบารมี



ตัวแทนจาก ศูนย์ฝึกรบ บมจ.ธนาคารกรุงไทย (เขาใหญ่) ร่วมพิธีรับพระราชทานหมวก และผ้าพันคอจิตอาสาพระราชทาน 904 วปร. สำหรับใช้ในการปฏิบัติหน้าที่จิตอาสา ในโครงการจิตอาสา เราทำความดี ด้วยหัวใจ ตามพระราชปณิธานพระบาทสมเด็จพระวชิรเกล้าเจ้าอยู่หัว ณ ที่ว่าการอำเภอปากช่อง จ. นครราชสีมา



กิจกรรมร่วมบริจาคโลหิต ต่อชีวิต เพื่อนมนุษย์ กับคณะแพทยศาสตร์ศิริราชพยาบาล ในเดือน มีนาคมและเดือนตุลาคม ณ สำนักงานใหญ่ ลาดพร้าว 106



ศูนย์ฝึกรบ บมจ.ธนาคารกรุงไทย (เขาใหญ่) ร่วมบริจาคโลหิต เพื่อเฉลิมพระเกียรติและ ถวายเป็นพระราชกุศลเนื่องในวันเฉลิมพระชนม พรรษา 67 พรรษา



KTBGS ศูนย์พะเยา และเจ้าหน้าที่ศูนย์บริหาร และจัดการธนบัตรพะเยา ร่วมกันบริจาคเสื้อผ้า และปัจจัยให้กับผู้สูงอายุชาวบ้านซ່อน จ.พะเยา



KTBGS มอบเงินและสิ่งของให้กับพนักงานที่ ประสบเหตุเกิดอัคคีภัย





ผู้บริหาร KTBGS ลงพื้นที่ทางภาคใต้ เพื่อมอบถุงยังชีพให้กับพนักงานที่ประสบอุทกภัย พร้อมทั้งให้กำลังใจแก่พนักงานและพนักงานปฏิบัติการอีกด้วย



KTBGS ศูนย์ขอนแก่น ร่วมบริจาคสิ่งของให้กับผู้ประสบอุทกภัยใน จ. อุบลราชธานี



ศูนย์ฝึกอบรม บมจ.ธนาคารกรุงไทย (เขาใหญ่) ร่วมบริจาคสิ่งของให้ผู้ประสบอุทกภัยใน จ. อุบลราชธานี



ฝ่ายบริหารและจัดการทรัพย์สินภาคเหนือ ร่วมบริจาคสิ่งของเครื่องใช้ให้กับผู้ป่วยโรงพยาบาลเชียงคำ และจัดซื้ออุปกรณ์การแพทย์ให้กับห้องทันตกรรม เพื่อมอบให้กับโรงพยาบาลภูซาง จ.พะเยา



KTBGS ศูนย์ระยอง, ศูนย์ชลบุรี, ศูนย์อ่อนนุช ร่วมกันจัดกิจกรรมทาสีอาคารเรียนอนุบาล ให้กับ รร.วัดยายดา จ.ระยอง พร้อมทั้งมอบทุนการศึกษาเนื่องในวันเด็กแห่งชาติอีกด้วย





KTBGS ศูนย์ชลบุรี ร่วมบริจาคเงินปัจจัย เพื่อสนับสนุนการปรับปรุงซ่อมแซมและจัดซื้อวัสดุและอุปกรณ์ที่ใช้สำหรับทาสีห้องน้ำ โรงเรียนบ้านเนินดินแดง สำนักงานเขตพื้นที่การศึกษาประถมศึกษาระยอง เขต 2 จ.ระยอง



ร่วมมอบน้ำดื่ม KTBGS เพื่อสนับสนุนกิจกรรมของกระทรวงแรงงาน



KTBGS ส่งมอบแก้วน้ำพลาสติกให้กับศูนย์ศึกษาเรียนรู้ระบบนิเวศป่าชายเลนสิรินาถราชินี จ.ประจวบคีรีขันธ์ เพื่อนำไปใช้ในการเพาะพันธุ์กล้าไม้ชายเลน



KTBGS ร่วมงาน ینگการกุศลในโครงการณรงค์วันดาว์นซินโดรมโลก 2019 ینگหาเพื่อนดาว์น เพื่อส่งเสริมพัฒนาการและดูแลสุขภาพบุคคลกลุ่มดาว์นซินโดรม พร้อมทั้งได้สนับสนุนน้ำดื่มให้กับงานในครั้งนี้ด้วย



กิจกรรมวันงดสูบบุหรี่โลก โดยแจกสื่อรณรงค์ต่างๆ ที่ให้ความรู้เกี่ยวกับพิษภัยของบุหรี่และแจกลูกอมสมุนไพรเพื่อช่วยเลิกบุหรี่ด้วย ณ สำนักงานใหญ่ ลาดพร้าว 106





## มิตีศาสนาและศิลปวัฒนธรรม

ร่วมงานทอดกฐินสามัคคี ณ วัดไทยสุภาพ จ. พะเยา เพื่อสมทบทุนสร้างอาคารปฏิบัติธรรม ปรับปรุงห้องน้ำ ห้องรับรองสำหรับพระสงฆ์ อาคันตุกะ และใช้สืบสานวัฒนธรรม ประกอบพิธีกรรมงานประเพณีต่างๆ



KTBGS จัดกิจกรรมทัศนศึกษาสามเณร จำนวน 37 รูป จากโรงเรียนพระปริยัติธรรม แผนกสามัญศึกษา ป่าแกมวิทยา จ.พะเยา โดยพาสามเณรชมการสาธิตกระบวนการทำงานธุรกิจของบริษัท พร้อมทั้งถวายอุปกรณ์ทางการศึกษาและกีฬา ณ สำนักงานใหญ่ ลาดพร้าว 106 นอกจากนี้ยังพาสามเณรชมเมืองกรุงด้วยการนั่งรถไฟฟ้า เพื่อสร้างประสบการณ์ใหม่ อีกทั้งพาเข้าชมวัดพระแก้วและนิทรรศน์รัตนโกสินทร์อีกด้วย





กิจกรรมเติมบุญเติมสติ ร่วมถวายภัตตาหารเพลแด่พระภิกษุสงฆ์ (ผู้ป่วยนอก) ณ โรงพยาบาลสงฆ์



กิจกรรม นุ่งซิ่น นุ่งไทย ร่วมใจทำดีวันเข้าพรรษา ณ วัดพระไกรสิทธิ์ (วัดน้อย) ซอยรามคำแหง 21 โดยแห่เทียนพรรษารอบพระอุโบสถ และถวายสิ่งของเครื่องใช้ต่างๆ



ร่วมพิธีไถ่ชีวิตโค-กระบือ 1 ตัว ณ วัดลุ่มเจริญศรัทธา ถนนจันทน์ 42 พร้อมมอบเงินบริจาคเพิ่มเติม ซึ่งกระบือจะถูกส่งมอบให้กับเกษตรกร จ. ศรีสะเกษ เพื่อนำไปใช้ทางการเกษตรต่อไป





กิจกรรมทำบุญไหว้พระ 9 วัด รอบเกาะรัตนโกสินทร์ เพื่อเป็นการเสริมสร้างความ เป็นสิริมงคลแก่ชีวิตแก่พนักงาน ซึ่งจัดขึ้น โดยชมรมจิตใส ใจสบาย



กิจกรรม ใส่บาตรเดือนเกิด ทุกวันศุกร์สัปดาห์แรก ของเดือน



บริจาคเงินปัจจัยให้กับ วัดดงละคร จ.นครนายก เพื่อนำไปใช้ส่งเสริมกิจกรรมต่างๆ ของทางวัด เช่น ช่วยเหลือผู้ยากไร้ ผู้ป่วยติดเตียง สอนหนังสือให้กับเด็กยากจน เป็นต้น



ร่วมทอดผ้าป่าสามัคคี กับ KTB เพื่อสมทบทุนสร้างอุโบสถและวิหารคดรอบพิพิธภัณฑ์ ณ วัดพระธาตุโป่งดินสอ จ.นครราชสีมา





## มิตกีฬา

กิจกรรม KTBGS CUP 2019 ณ สนามฟุตบอลในร่ม Super Kick ลาดพร้าว 80 โดยมีตัวแทนจากสำนักงานสวัสดิการและคุ้มครองแรงงาน กรุงเทพมหานคร พื้นที่ 4 มาร่วมพิธีเปิด พร้อมร่วมชม เชียร์ ให้กำลังใจ นักกีฬาทุกท่าน



KTBGS ร่วมกิจกรรมแบดมินตันภายใน บมจ. ธนาคารกรุงไทยและบริษัทในเครือ ประจำปี 2562



กิจกรรม เต้นเปลี่ยนร่าง Happy Body โดยส่งเสริมให้พนักงานได้ออกกำลังกายในวันอังคารหลังเลิกงาน ณ สำนักงานใหญ่ลาดพร้าว 106



กิจกรรม โยคะภาวนา กายสมดุล ใจสงบ ณ สำนักงานใหญ่ ลาดพร้าว 106 โดยเน้นเรื่องการนำโยคะมาบำบัดเพื่อสร้างความสมดุลให้กับร่างกาย พร้อมท่าทาง/เทคนิค ที่ช่วยจัดระเบียบร่างกายอย่างอาการ Office Syndrome และสอนวิธีผ่อนคลายอย่างลึกกับคลื่นเสียงบำบัด Crystal Singing Bowls



กิจกรรม โยคะเพื่อสุขภาพ โดยให้พนักงานได้ฝึกโยคะ ทุกวันจันทร์ หลังเลิกงาน ณ สำนักงานใหญ่ ลาดพร้าว 106





---

# งบการเงิน





# รายงานของผู้สอบบัญชี

เสนอ ผู้ถือหุ้นบริษัท รักษาความปลอดภัย กรุงไทยธุรกิจบริการ จำกัด

## ความเห็น

สำนักงานการตรวจเงินแผ่นดินได้ตรวจสอบงบการเงินของบริษัท รักษาความปลอดภัย กรุงไทยธุรกิจบริการ จำกัด ซึ่งประกอบด้วยงบแสดงฐานะการเงิน ณ วันที่ 31 ธันวาคม 2562 งบกำไรขาดทุนและกำไรขาดทุนเบ็ดเสร็จอื่น งบแสดงการเปลี่ยนแปลงส่วนของผู้ถือหุ้น และงบกระแสเงินสด สำหรับปีสิ้นสุดวันเดียวกันและหมายเหตุประกอบงบการเงิน รวมถึงหมายเหตุสรุปนโยบายการบัญชีที่สำคัญ

สำนักงานการตรวจเงินแผ่นดินเห็นว่า งบการเงินข้างต้นนี้แสดงฐานะการเงินของบริษัท รักษาความปลอดภัย กรุงไทยธุรกิจบริการ จำกัด ณ วันที่ 31 ธันวาคม 2562 ผลการดำเนินงาน และกระแสเงินสดสำหรับปีสิ้นสุดวันเดียวกัน โดยถูกต้องตามที่ควรในสาระสำคัญตามมาตรฐานการรายงานทางการเงิน

## เกณฑ์ในการแสดงความเห็น

สำนักงานการตรวจเงินแผ่นดินได้ปฏิบัติตามตรวจสอบตามหลักเกณฑ์มาตรฐานเกี่ยวกับการตรวจเงินแผ่นดินและมาตรฐานการสอบบัญชี ความรับผิดชอบของสำนักงาน

การตรวจเงินแผ่นดินได้กล่าวไว้ในวรรคความรับผิดชอบของผู้สอบบัญชีต่อการตรวจสอบงบการเงินในรายงานของสำนักงานการตรวจเงินแผ่นดิน สำนักงานการตรวจเงินแผ่นดินมีความเป็นอิสระจากบริษัทตามหลักเกณฑ์มาตรฐานเกี่ยวกับการตรวจเงินแผ่นดินที่กำหนดโดยคณะกรรมการตรวจเงินแผ่นดิน และข้อกำหนดจรรยาบรรณของผู้ประกอบวิชาชีพบัญชีที่กำหนดโดยสภาวิชาชีพบัญชี ในส่วนที่เกี่ยวข้องกับการตรวจสอบงบการเงิน และสำนักงานการตรวจเงินแผ่นดินได้ปฏิบัติตามความรับผิดชอบด้านจรรยาบรรณอื่น ๆ ซึ่งเป็นไปตามหลักเกณฑ์มาตรฐานเกี่ยวกับการตรวจเงินแผ่นดินและข้อกำหนดจรรยาบรรณเหล่านี้ สำนักงานการตรวจเงินแผ่นดินเชื่อว่า หลักฐานการสอบบัญชีที่สำนักงานการตรวจเงินแผ่นดินได้รับเพียงพอและเหมาะสม เพื่อใช้เป็นเกณฑ์ในการแสดงความเห็นของสำนักงานการตรวจเงินแผ่นดิน

## ข้อมูลอื่น

ผู้บริหารเป็นผู้รับผิดชอบต่อข้อมูลอื่น ข้อมูลอื่นประกอบด้วย ข้อมูลซึ่งรวมอยู่ในรายงานประจำปีแต่ไม่รวมถึงงบการเงินและรายงานของผู้สอบบัญชีที่อยู่ในรายงานประจำปีนั้น

ซึ่งผู้บริหารจะจัดเตรียมรายงานประจำปีให้สำนักงานการตรวจเงินแผ่นดินภายหลังวันที่ในรายงานของผู้สอบบัญชีนี้

ความเห็นของสำนักงานการตรวจเงินแผ่นดินต่องบการเงินไม่ครอบคลุมถึงข้อมูลอื่นและสำนักงานการตรวจเงินแผ่นดินไม่ได้ให้ความเชื่อมั่นต่อข้อมูลอื่น

ความรับผิดชอบของสำนักงานการตรวจเงินแผ่นดินที่เกี่ยวข้องกับการตรวจสอบงบการเงินคือ การอ่านและพิจารณาว่าข้อมูลอื่นมีความขัดแย้งที่มีสาระสำคัญกับงบการเงินหรือกับความรู้อื่นที่ได้รับจากการตรวจสอบของสำนักงานการตรวจเงินแผ่นดิน หรือปรากฏว่าข้อมูลอื่นมีการแสดงข้อมูลที่ขัดต่อข้อเท็จจริงอันเป็นสาระสำคัญหรือไม่

## สำนักงานการตรวจเงินแผ่นดิน

เมื่อสำนักงานการตรวจเงินแผ่นดินได้อ่านรายงานประจำปี หากสำนักงานการตรวจเงินแผ่นดินสรุปได้ว่าการแสดงข้อมูลที่ขัดต่อข้อเท็จจริงอันเป็นสาระสำคัญ สำนักงานการตรวจเงินแผ่นดินต้องสื่อสารเรื่องดังกล่าวกับผู้มีหน้าที่ในการกำกับดูแล

## ความรับผิดชอบของผู้บริหารและผู้มีหน้าที่ในการกำกับดูแลต่องบการเงิน

ผู้บริหารมีหน้าที่รับผิดชอบในการจัดทำและนำเสนองบการเงินเหล่านี้โดยถูกต้องตามที่ควร

ตามมาตรฐานการรายงานทางการเงิน และรับผิดชอบเกี่ยวกับการควบคุมภายในที่ผู้บริหารพิจารณาว่าจำเป็น เพื่อให้สามารถจัดทำงบการเงินที่ปราศจากการแสดงข้อมูลที่ขัดต่อข้อเท็จจริงอันเป็นสาระสำคัญไม่ว่าจะเกิดจากการทุจริตและข้อผิดพลาด

ในการจัดทำงบการเงิน ผู้บริหารรับผิดชอบในการประเมินความสามารถของบริษัทในการดำเนินงานต่อเนื่อง เปิดเผยเรื่องที่เกี่ยวข้องกับการดำเนินงานต่อเนื่องตามความเหมาะสม และการใช้เกณฑ์การบัญชีสำหรับการดำเนินงานต่อเนื่อง เว้นแต่ผู้บริหารมีความตั้งใจที่จะเลิกบริษัท หรือหยุดดำเนินงาน หรือไม่สามารถดำเนินงานต่อเนื่องต่อไปได้

ผู้มีหน้าที่ในการกำกับดูแลมีหน้าที่ในการกำกับดูแลกระบวนการในการจัดทำรายงานทางการเงินของบริษัท

## ความรับผิดชอบของผู้สอบบัญชีต่อการตรวจสอบงบการเงิน

การตรวจสอบของสำนักงานการตรวจเงินแผ่นดินมีวัตถุประสงค์เพื่อให้ได้ความเชื่อมั่นอย่างสมเหตุสมผลว่า งบการเงินโดยรวมปราศจากการแสดงข้อมูลที่ขัดต่อข้อเท็จจริงอันเป็นสาระสำคัญหรือไม่ ไม่ว่าจะเกิดจากการทุจริตหรือข้อผิดพลาด และเสนอรายงานของผู้สอบบัญชีซึ่งรวมความเห็นของสำนักงานการตรวจเงินแผ่นดินอยู่ด้วย ความเชื่อมั่นอย่างสมเหตุสมผลคือความเชื่อมั่นในระดับสูง

แต่ไม่ได้เป็นการรับประกันว่าการปฏิบัติงานตรวจสอบตามหลักเกณฑ์มาตรฐานเกี่ยวกับการตรวจเงินแผ่นดินและมาตรฐานการสอบบัญชีจะสามารถตรวจพบข้อมูลที่ขัดต่อข้อเท็จจริงอันเป็นสาระสำคัญที่มีอยู่ได้เสมอไป ข้อมูลที่ขัดต่อข้อเท็จจริงอาจเกิดจากการทุจริตหรือข้อผิดพลาดและถือว่ามีสาระสำคัญเมื่อคาดการณ์ได้อย่างสมเหตุสมผลว่ารายการที่ขัดต่อข้อเท็จจริงแต่ละรายการหรือทุกรายการรวมกันจะมีผลต่อการตัดสินใจทางเศรษฐกิจของผู้ใช้งบการเงินจากการใช้งบการเงินเหล่านี้

ในการตรวจสอบของสำนักงานการตรวจเงินแผ่นดินตามหลักเกณฑ์มาตรฐานเกี่ยวกับการตรวจเงินแผ่นดินและมาตรฐานการสอบบัญชี สำนักงานการตรวจเงินแผ่นดินได้ใช้ดุลยพินิจและการสังเกตและสงสัยเยี่ยงผู้ประกอบวิชาชีพตลอดการตรวจสอบ การปฏิบัติงานของสำนักงานการตรวจเงินแผ่นดินรวมถึง

- ระบุและประเมินความเสี่ยงจากการแสดงข้อมูลที่ขัดต่อข้อเท็จจริงอันเป็นสาระสำคัญในงบการเงิน ไม่ว่าจะเกิดจากการทุจริตหรือข้อผิดพลาด ออกแบบและปฏิบัติงานตามวิธีการตรวจสอบเพื่อตอบสนองต่อความเสี่ยงเหล่านั้น และได้หลักฐานการสอบบัญชีที่เพียงพอและเหมาะสมเพื่อเป็นเกณฑ์ในการแสดงความเห็นของสำนักงานการตรวจเงินแผ่นดิน ความเสี่ยงที่ไม่พบข้อมูลที่ขัดต่อข้อเท็จจริงอันเป็นสาระสำคัญซึ่งเป็นผลมาจากการทุจริตจะสูงกว่าความเสี่ยงที่เกิดจากข้อผิดพลาด เนื่องจากการทุจริตอาจเกี่ยวกับการสมรู้ร่วมคิด การปลอมแปลง

เอกสารหลักฐาน การตั้งใจละเว้นการแสดงผล การแสดงผลที่ไม่ตรงตามข้อเท็จจริงหรือการแทรกแซงการควบคุมภายใน

## สำนักงานการตรวจเงินแผ่นดิน

- ทำความเข้าใจในระบบการควบคุมภายในที่เกี่ยวข้องกับการตรวจสอบ เพื่อออกแบบวิธีการตรวจสอบที่เหมาะสมกับสถานการณ์ แต่ไม่ใช่เพื่อวัตถุประสงค์ในการแสดงความเห็นต่อความมีประสิทธิภาพของการควบคุมภายในบริษัท
- ประเมินความเหมาะสมของนโยบายการบัญชีที่ผู้บริหารใช้และความสมเหตุสมผลของประมาณการทางบัญชีและการเปิดเผยข้อมูลที่เกี่ยวข้องซึ่งจัดทำขึ้นโดยผู้บริหาร
- สรุปร่วมกับความเหมาะสมของการใช้เกณฑ์การบัญชีสำหรับการดำเนินงานต่อเนื่องของผู้บริหารและจากหลักฐานการสอบบัญชีที่ได้รับ สรุปร่วมว่ามีความไม่แน่นอนที่มีสาระสำคัญที่เกี่ยวกับเหตุการณ์หรือสถานการณ์ที่อาจเป็นเหตุให้เกิดข้อสงสัยอย่างมีนัยสำคัญต่อความสามารถของบริษัทในการดำเนินงานต่อเนื่องหรือไม่ ถ้าสำนักงานการตรวจเงินแผ่นดินได้ข้อสรุปว่ามีความไม่แน่นอนที่มีสาระสำคัญ สำนักงานการตรวจเงินแผ่นดินต้องกล่าวไว้ในรายงานของผู้สอบบัญชีของสำนักงานการตรวจเงินแผ่นดิน



โดยให้ข้อสังเกตถึงการเปิดเผยข้อมูลในงบการเงินที่เกี่ยวข้อง หรือถ้าการเปิดเผยข้อมูลดังกล่าวไม่เพียงพอ ความเห็นของสำนักงานการตรวจเงินแผ่นดินจะเปลี่ยนแปลงไป ข้อสรุปของสำนักงานการตรวจเงินแผ่นดินขึ้นอยู่กับหลักฐานการสอบบัญชีที่ได้รับจนถึงวันที่ในรายงานของผู้สอบบัญชีของสำนักงานการตรวจเงินแผ่นดิน อย่างไรก็ตามเหตุการณ์หรือสถานการณ์ในอนาคตอาจเป็นเหตุให้บริษัทต้องหยุดการดำเนินงานต่อเนื่อง

- ประเมินการนำเสนอ โครงสร้างและเนื้อหาของงบการเงินโดยรวม รวมถึงการเปิดเผยข้อมูลว่างบการเงินแสดงรายการและเหตุการณ์ในรูปแบบที่ทำให้มีการนำเสนอข้อมูลโดยถูกต้องตามที่ควรหรือไม่

สำนักงานการตรวจเงินแผ่นดินได้สื่อสารกับผู้มีหน้าที่ในการกำกับดูแลในเรื่องต่างๆ ที่สำคัญซึ่งรวมถึงขอบเขตและช่วงเวลาของการตรวจสอบตามที่ได้วางแผนไว้ ประเด็นที่มีนัยสำคัญที่พบจากการตรวจสอบรวมถึงข้อบกพร่องที่มีนัยสำคัญในระบบการควบคุมภายในหากสำนักงานการตรวจเงินแผ่นดินได้พบในระหว่างการตรวจสอบของสำนักงานการตรวจเงินแผ่นดิน

อณิษฐ ทัดนาพิทักษ์

(นางสาวชนิษฐา ทัดนาพิทักษ์)

ผู้อำนวยการสำนักตรวจสอบการเงิน  
และบริหารพัสดุที่ 4

วิมลวรรณ สิ้นเพ็ง

(นางสาวฉวีวรรณ สิ้นเพ็ง)

นักวิชาการตรวจเงินแผ่นดินชำนาญการพิเศษ

สำนักงานการตรวจเงินแผ่นดิน  
วันที่ 7 กุมภาพันธ์ 2563

# งบแสดงฐานะการเงิน

บริษัท รักษาความปลอดภัย กรุงไทยธุรกิจบริการ จำกัด  
ณ วันที่ 31 ธันวาคม 2562

หน่วย : บาท

	หมายเหตุ	31 ธ.ค. 2562	31 ธ.ค. 2561 (ตรวจสอบแล้ว ปรับปรุงใหม่)	1 ม.ค. 2561 (ตรวจสอบแล้ว ปรับปรุงใหม่)
<b>สินทรัพย์</b>				
สินทรัพย์หมุนเวียน				
เงินสดและรายการเทียบเท่าเงินสด	4.1.1	378,447,859	91,396,329	297,193,125
เงินลงทุนชั่วคราว	4.2	170,000,000	460,000,000	220,000,000
ลูกหนี้การค้าและลูกหนี้อื่น	4.3	296,498,462	405,142,698	443,573,536
ภาษีเงินได้หัก ณ ที่จ่าย		49,131,311	46,078,657	29,640,235
สินทรัพย์หมุนเวียนอื่น	4.4	8,367,685	7,311,034	6,887,238
รวมสินทรัพย์หมุนเวียน		902,445,317	1,009,928,718	997,294,134
สินทรัพย์ไม่หมุนเวียน				
เงินลงทุนในหลักทรัพย์		10,010	10,010	10,010
ที่ดิน อาคาร และอุปกรณ์	4.5	173,112,497	185,437,879	181,463,344
สินทรัพย์ไม่มีตัวตน	4.6	9,965,686	10,737,712	5,862,989
ลูกหนี้กรมสรรพากร		46,078,657	29,640,235	9,985,526
สินทรัพย์ภาษีเงินได้รอการตัดบัญชี	4.7	94,657,262	70,187,844	73,579,061
สินทรัพย์ไม่หมุนเวียนอื่น	4.8	171,970,040	46,207,228	99,680,810
รวมสินทรัพย์ไม่หมุนเวียน		495,794,152	342,220,908	370,581,740
<b>รวมสินทรัพย์</b>		<b>1,398,239,469</b>	<b>1,352,149,626</b>	<b>1,367,875,874</b>

หมายเหตุประกอบงบการเงินเป็นส่วนหนึ่งของงบการเงินนี้

# งบแสดงฐานะการเงิน (ต่อ)

บริษัท รักษาความปลอดภัย กรุงไทยธุรกิจบริการ จำกัด  
ณ วันที่ 31 ธันวาคม 2562

หน่วย : บาท

หมายเหตุ	31 ธ.ค. 2562	31 ธ.ค. 2561 (ตรวจสอบแล้ว ปรับปรุงใหม่)	1 ม.ค. 2561 (ตรวจสอบแล้ว ปรับปรุงใหม่)	
<b>หนี้สินและส่วนของผู้ถือหุ้น</b>				
<b>หนี้สินหมุนเวียน</b>				
เจ้าหนี้การค้าและเจ้าหนี้อื่น	4.9	41,711,175	29,902,584	29,088,793
ค่าใช้จ่ายค้างจ่าย	4.10	211,943,250	211,116,284	213,110,340
เจ้าหนี้ตามสัญญาเช่าระยะยาว ที่ถึงกำหนดชำระภายใน 1 ปี	4.11	11,384,388	10,977,283	27,185,663
หนี้สินหมุนเวียนอื่น	4.12	17,009,816	17,024,826	21,065,812
<b>รวมหนี้สินหมุนเวียน</b>		<b>282,048,629</b>	<b>269,020,977</b>	<b>290,450,608</b>
<b>หนี้สินไม่หมุนเวียน</b>				
เจ้าหนี้ตามสัญญาเช่าระยะยาว	4.11	17,094,725	28,436,877	12,558,617
ภาระผูกพันผลประโยชน์พนักงาน	4.13	458,218,367	335,742,093	344,150,877
หนี้สินไม่หมุนเวียนอื่น		15,134,887	13,712,887	11,864,787
<b>รวมหนี้สินไม่หมุนเวียน</b>		<b>490,447,979</b>	<b>377,891,857</b>	<b>368,574,281</b>
<b>รวมหนี้สิน</b>		<b>772,496,608</b>	<b>646,912,834</b>	<b>659,024,889</b>
<b>ส่วนของผู้ถือหุ้น</b>				
<b>ทุนเรือนหุ้น</b>				
ทุนจดทะเบียน				
หุ้นสามัญ 1,400,000 หุ้น มูลค่าหุ้นละ 100 บาท		140,000,000	140,000,000	140,000,000
<b>ทุนที่ออกและชำระแล้ว</b>				
หุ้นสามัญ 1,400,000 หุ้น ชำระเต็มมูลค่าหุ้นแล้ว		140,000,000	140,000,000	140,000,000
กำไรสะสม				
จัดสรรแล้ว				
ทุนสำรองตามกฎหมาย		23,418,493	23,418,493	23,418,493
ยังไม่ได้จัดสรร		462,324,368	541,818,299	545,432,492
<b>รวมส่วนของผู้ถือหุ้น</b>		<b>625,742,861</b>	<b>705,236,792</b>	<b>708,850,985</b>
<b>รวมหนี้สินและส่วนของผู้ถือหุ้น</b>		<b>1,398,239,469</b>	<b>1,352,149,626</b>	<b>1,367,875,874</b>

หมายเหตุประกอบงบการเงินเป็นส่วนหนึ่งของงบการเงินนี้



(นางอรรรญา จันทวรสุทธิ์)  
กรรมการผู้จัดการ



(นางสาวนิภาพร ภิญญาริพันธ์)  
ผู้อำนวยการฝ่ายบัญชีและการเงิน



# งบกำไรขาดทุน และกำไรขาดทุนเบ็ดเสร็จอื่น

บริษัท รักษาความปลอดภัย กรุงไทยธุรกิจบริการ จำกัด  
สำหรับปีสิ้นสุดวันที่ 31 ธันวาคม 2562

หน่วย : บาท

	หมายเหตุ	2562	2561
<b>รายได้</b>			
รายได้จากการให้บริการ	4.19	2,539,079,737	2,520,256,885
รายได้อื่น		10,906,614	11,078,939
<b>รวมรายได้</b>		<b>2,549,986,351</b>	<b>2,531,335,824</b>
<b>ค่าใช้จ่าย</b>			
ค่าใช้จ่ายเกี่ยวกับพนักงานและลูกจ้าง	4.20	1,940,796,349	1,864,011,566
ค่าใช้จ่ายผลประโยชน์พนักงาน	4.21	97,093,874	35,031,797
ค่าตอบแทนกรรมการ		1,914,265	1,536,827
ค่าใช้จ่ายเกี่ยวกับอุปกรณ์	4.22	103,539,007	99,053,853
ค่าใช้จ่ายเกี่ยวกับยานพาหนะ	4.23	196,002,274	218,577,054
ค่าใช้จ่ายเกี่ยวกับอาคารและสถานที่	4.24	7,720,184	7,683,909
ค่าใช้จ่ายดำเนินงานอื่น	4.25	86,954,630	113,561,795
ค่าเสื่อมราคาและค่าตัดจำหน่าย	4.26	45,249,170	46,120,754
<b>รวมค่าใช้จ่าย</b>		<b>2,479,269,753</b>	<b>2,385,577,555</b>
<b>กำไรก่อนต้นทุนทางการเงินและค่าใช้จ่ายภาษีเงินได้</b>		<b>70,716,598</b>	<b>145,758,269</b>
ต้นทุนทางการเงิน		1,293,739	2,167,802
<b>กำไรก่อนค่าใช้จ่ายภาษีเงินได้</b>		<b>69,422,859</b>	<b>143,590,467</b>
ค่าใช้จ่ายภาษีเงินได้	4.27	9,960,870	24,807,124
<b>กำไรสุทธิ</b>		<b>59,461,989</b>	<b>118,783,343</b>
<b>กำไร (ขาดทุน) เบ็ดเสร็จอื่น</b>			
รายการที่ไม่จัดประเภทรายการใหม่เข้าไปไว้ในกำไรหรือขาดทุนในภายหลัง			
กำไร (ขาดทุน) จากการประมาณการตามหลักคณิตศาสตร์ประกันภัย		(25,382,400)	43,440,580
ภาษีเงินได้ที่เกี่ยวข้องกับองค์ประกอบของกำไร (ขาดทุน) เบ็ดเสร็จอื่น		5,076,480	(8,688,116)
<b>กำไร (ขาดทุน) เบ็ดเสร็จอื่นสุทธิ</b>		<b>(20,305,920)</b>	<b>34,752,464</b>
<b>กำไรเบ็ดเสร็จรวม</b>		<b>39,156,069</b>	<b>153,535,807</b>
<b>กำไรต่อหุ้นขั้นพื้นฐาน</b>		<b>42.47</b>	<b>84.85</b>

หมายเหตุประกอบงบการเงินเป็นส่วนหนึ่งของงบการเงินนี้



(นางอรจรยา จันทวรสุทธิ์)  
กรรมการผู้จัดการ



(นางสาวนิภาพร ภิญญาธินันท์)  
ผู้อำนวยการฝ่ายบัญชีและการเงิน

# งบแสดงการเปลี่ยนแปลง ส่วนของผู้เจ้าของ


บริษัท รักษาความปลอดภัย กรุงไทยธุรกิจบริการ จำกัด  
สำหรับปีสิ้นสุดวันที่ 31 ธันวาคม 2562

	หมายเหตุ	ทุนเรือนหุ้นที่ ออกและชำระแล้ว	กำไรสะสม จัดสรรแล้ว	กำไรสะสม ยังไม่ได้จัดสรร	หน่วย : บาท รวม
ยอดยกมา					
ณ วันที่ 1 มกราคม 2561		140,000,000	23,418,493	545,432,492	708,850,985
กำไรเบ็ดเสร็จรวม		-	-	153,535,807	153,535,807
เงินปันผลจ่าย		-	-	(157,150,000)	(157,150,000)
<b>ยอดคงเหลือ</b>					
<b>ณ วันที่ 31 ธันวาคม 2561</b>		<b>140,000,000</b>	<b>23,418,493</b>	<b>541,818,299</b>	<b>705,236,792</b>
ยอดยกมา					
ณ วันที่ 1 มกราคม 2562		140,000,000	23,418,493	541,818,299	705,236,792
กำไรเบ็ดเสร็จรวม		-	-	39,156,069	39,156,069
เงินปันผลจ่าย	4.15	-	-	(118,650,000)	(118,650,000)
<b>ยอดคงเหลือ</b>					
<b>ณ วันที่ 31 ธันวาคม 2562</b>		<b>140,000,000</b>	<b>23,418,493</b>	<b>462,324,368</b>	<b>625,742,861</b>

หมายเหตุประกอบงบการเงินเป็นส่วนหนึ่งของงบการเงินนี้



(นางอรจรยา จันทวรสุทธิ์)  
กรรมการผู้จัดการ



(นางสาวนิภาพร ภิญาธินันท์)  
ผู้อำนวยการฝ่ายบัญชีและการเงิน

# งบกระแสเงินสด

บริษัท รักษาความปลอดภัย กรุงไทยธุรกิจบริการ จำกัด  
สำหรับปีสิ้นสุดวันที่ 31 ธันวาคม 2562

หน่วย : บาท

หมายเหตุ	2562	2561	
<b>กระแสเงินสดจากกิจกรรมดำเนินงาน</b>			
กำไรก่อนภาษีเงินได้	69,422,859	143,590,467	
รายการปรับกระทบกำไรก่อนภาษีเงินได้เป็นเงินสดรับ (จ่าย) จากกิจกรรมดำเนินงาน :			
ค่าการกุศล (บริจาคทรัพย์สิน)	309,073	796,882	
ค่าใช้จ่ายต้องห้าม	-	111,976	
ค่าใช้จ่ายเบ็ดเตล็ด	-	209,600	
ค่าเสื่อมราคาและค่าตัดจำหน่าย	4.26	45,249,170	46,120,754
ต้นทุนทางการเงิน	4.11	1,293,739	2,167,802
กำไรจากการจำหน่ายสินทรัพย์		(288,775)	(940,001)
ค่าใช้จ่ายผลประโยชน์พนักงาน	4.21	97,093,874	35,031,797
รายการรับคืนเงินภาษีอากรปี 2560		(1,095,844)	
รายได้ดอกเบี้ยรับ		(4,643,726)	(5,327,822)
กำไรจากการดำเนินงานก่อนการเปลี่ยนแปลงในสินทรัพย์ -	<b>207,340,370</b>	<b>221,761,455</b>	
<b>และหนี้สินดำเนินงาน</b>			
สินทรัพย์ดำเนินงาน (เพิ่มขึ้น) ลดลง :			
ลูกหนี้การค้าและลูกหนี้อื่น	107,932,905	39,408,268	
สินทรัพย์หมุนเวียนอื่น	(973,193)	(368,454)	
สินทรัพย์ไม่หมุนเวียนอื่น	589,403	147,430	
หนี้สินดำเนินงานเพิ่มขึ้น (ลดลง) :			
เจ้าหนี้การค้าและเจ้าหนี้อื่น	839,187	(1,349,217)	
ค่าใช้จ่ายค้างจ่าย	826,966	(1,994,056)	
หนี้สินหมุนเวียนอื่น	(15,010)	(4,040,986)	
	<b>316,540,628</b>	<b>253,564,440</b>	
เงินสดรับ (จ่าย) จากการดำเนินงาน :			
เงินสดรับจากดอกเบี้ย	5,355,057	4,325,277	
รับคืนภาษีเงินได้	30,736,079	9,873,550	
เงินสดจ่ายภาษีเงินได้	(78,485,119)	(76,182,680)	
<b>เงินสดสุทธิได้มาจากการดำเนินงาน</b>	<b>274,146,645</b>	<b>191,580,587</b>	

หมายเหตุประกอบงบการเงินเป็นส่วนหนึ่งของงบการเงินนี้



# งบกระแสเงินสด (ต่อ)

บริษัท รักษาความปลอดภัย กรุงไทยธุรกิจบริการ จำกัด  
สำหรับปีสิ้นสุดวันที่ 31 ธันวาคม 2562

หน่วย : บาท

	หมายเหตุ	2562	2561
<b>กระแสเงินสดจากกิจกรรมลงทุน</b>			
เงินสดรับจากการขายอุปกรณ์		-	21,472
เงินสดรับจากการขายยานพาหนะ		-	169,252
เงินสดรับจากเงินลงทุนชั่วคราว		410,000,000	-
เงินสดรับสำหรับเงินฝากประจำในธนาคาร		30,000,000	-
เงินสดจ่ายในเงินลงทุนชั่วคราว		(120,000,000)	(150,000,000)
เงินสดจ่ายสำหรับเงินฝากประจำในธนาคาร		(155,000,000)	(35,000,000)
เงินสดจ่ายในการซื้ออุปกรณ์	4.1.2	(16,833,879)	(12,345,356)
เงินสดจ่ายในการซื้อสินทรัพย์ไม่มีตัวตน	4.1.3	(4,382,449)	(6,958,007)
<b>เงินสดสุทธิได้มาจาก (ใช้ไปใน) กิจกรรมลงทุน</b>		<b>143,783,672</b>	<b>(204,112,639)</b>
<b>กระแสเงินสดจากกิจกรรมจัดหาเงิน</b>			
เงินปันผลจ่าย	4.15	(118,650,000)	(157,150,000)
เงินสดจ่ายชำระหนี้สัญญาเช่าการเงิน	4.1.4	(10,918,850)	(33,934,193)
เงินสดจ่ายชำระดอกเบี้ยสัญญาเช่าการเงิน		(1,309,937)	(2,180,551)
<b>เงินสดสุทธิใช้ไปในกิจกรรมจัดหาเงิน</b>		<b>(130,878,787)</b>	<b>(193,264,744)</b>
เงินสดและรายการเทียบเท่าเงินสดเพิ่มขึ้น (ลดลง) สุทธิ		287,051,530	(205,796,796)
เงินสดและรายการเทียบเท่าเงินสด ณ วันที่ 1 มกราคม		91,396,329	297,193,125
<b>เงินสดและรายการเทียบเท่าเงินสด ณ วันที่ 31 ธันวาคม</b>	<b>4.1.1</b>	<b>378,447,859</b>	<b>91,396,329</b>

หมายเหตุประกอบงบการเงินเป็นส่วนหนึ่งของงบการเงินนี้



(นางอรจรยา จันทวรสุทธิ)  
กรรมการผู้จัดการ



(นางสาวนิภาพร ภูัญญาธินันท์)  
ผู้อำนวยการฝ่ายบัญชีและการเงิน

# หมายเหตุประกอบงบการเงิน

บริษัท รักษาความปลอดภัย กรุงไทยธุรกิจบริการ จำกัด  
สำหรับปีสิ้นสุดวันที่ 31 ธันวาคม 2562

## 1. ข้อมูลทั่วไป

บริษัท รักษาความปลอดภัย กรุงไทยธุรกิจบริการ จำกัด เดิมชื่อ บริษัท กรุงไทยธุรกิจบริการ จำกัด ต่อมาได้เปลี่ยนชื่อเป็น บริษัท รักษาความปลอดภัย กรุงไทยธุรกิจบริการ จำกัด เมื่อวันที่ 16 มีนาคม 2559 จัดตั้งขึ้นตามมติคณะกรรมการ ธนาคารกรุงไทย จำกัด (มหาชน) จัดทะเบียนเป็นนิติบุคคลตามประมวลกฎหมายแพ่งและพาณิชย์ เมื่อวันที่ 18 กรกฎาคม 2540 โดยธนาคารกรุงไทย จำกัด (มหาชน) ถือหุ้นร้อยละ 100 ของทุนที่ออกและชำระแล้ว โดยมีสำนักงานใหญ่ ตั้งอยู่เลขที่ 96/12 ซอยลาดพร้าว 106 (ซอยบุญอุดม 1) แขวงพลับพลา เขตวังทองหลาง จังหวัดกรุงเทพมหานคร

บริษัทประกอบธุรกิจตามที่ได้รับอนุญาตจากธนาคารแห่งประเทศไทย ดังนี้ ประกอบธุรกิจในการบริหารศูนย์ฝึกอบรม การให้บริการด้านยานพาหนะ งานส่งหนังสือ งานบริหารคลังพัสดุและคลังเอกสาร งานทำความสะอาด งานด้านรักษาความปลอดภัย งานขับรถ งานบริหารอาคาร งานซ่อมเครื่องปรับอากาศ งานพิมพ์พร้อมพับบรรจุซองและพับปิดผนึกอัตโนมัติ บริหารงานศูนย์ลูกค้าสัมพันธ์ งานขนส่งเหรียญกษาปณ์ งานทำความสะอาดเครื่องอุปกรณ์อิเล็กทรอนิกส์ งานดูแลแก้ไขเครื่องปรับสมดุลเงินฝากอัตโนมัติ งานเร่งรัดติดตามทวงถามให้ชำระหนี้ และงานขนส่งทรัพย์สินให้แก่ธนาคารกรุงไทย จำกัด (มหาชน) บริษัทในเครือของธนาคารกรุงไทย จำกัด (มหาชน) และให้บริการขนส่งเงินสดและเอกสาร งานทำความสะอาด งานด้านรักษาความปลอดภัย และงานพิมพ์พร้อมพับบรรจุซองและพับปิดผนึกอัตโนมัติ ให้แก่ธนาคารของรัฐ ธนาคารพาณิชย์อื่นในภาคเอกชนที่มีขนาดกลางและขนาดเล็ก

## 2. เกณฑ์การจัดทำและการนำเสนองบการเงิน

### 2.1 การจัดทำงบการเงิน

งบการเงินสำหรับปีสิ้นสุดวันที่ 31 ธันวาคม 2562 จัดทำขึ้นตามมาตรฐานการรายงานทางการเงินภายใต้พระราชบัญญัติการบัญชี พ.ศ. 2543 และแสดงรายการในงบการเงินเป็นไปตามประกาศกรมพัฒนาธุรกิจการค้า เรื่อง กำหนดรายการย่อที่ต้องมีในงบการเงิน พ.ศ. 2554 ลงวันที่ 28 กันยายน 2554 และฉบับที่ 2 พ.ศ. 2559 ลงวันที่ 11 ตุลาคม 2559

งบกำไรขาดทุนและกำไรขาดทุนเบ็ดเสร็จอื่น สำหรับปีสิ้นสุดวันที่ 31 ธันวาคม 2562 และ 2561 บริษัทได้แสดงรูปแบบโดยจำแนกค่าใช้จ่ายตามลักษณะของค่าใช้จ่าย

### 2.2 มาตรฐานการบัญชีและมาตรฐานการรายงานทางการเงินที่เริ่มมีผลบังคับใช้ในงวดปัจจุบัน

บริษัทได้นำมาตรฐานการบัญชี มาตรฐานการรายงานทางการเงิน การตีความมาตรฐานการบัญชีและการตีความมาตรฐานการรายงานทางการเงินที่ออกและปรับปรุงใหม่ตามประกาศสภาวิชาชีพบัญชี ซึ่งมีผลบังคับใช้สำหรับงบการเงินที่มีระยะเวลาบัญชีที่เริ่มในหรือหลังวันที่ 1 มกราคม 2562 มาถือปฏิบัติแล้ว ซึ่งฝ่ายบริหารของบริษัทพิจารณาแล้วว่าไม่มีผลกระทบอย่างเป็นสาระสำคัญต่อนโยบายการบัญชีและงบการเงินของบริษัท

### 2.3 มาตรฐานการบัญชี มาตรฐานการรายงานทางการเงิน การตีความมาตรฐานการบัญชีและการตีความมาตรฐานการรายงานทางการเงินที่ออกและปรับปรุงใหม่แต่ยังไม่ีผลบังคับใช้

สภาวิชาชีพบัญชี ได้ออกประกาศสภาวิชาชีพบัญชีเกี่ยวกับมาตรฐานการบัญชี มาตรฐานการรายงานทางการเงิน และการตีความมาตรฐานการบัญชีและมาตรฐานการรายงานทางการเงิน ซึ่งได้ประกาศในราชกิจจานุเบกษาแล้ว แต่ยังไม่ีผลบังคับใช้ใน ปี 2562 เฉพาะที่เกี่ยวข้องกับการดำเนินธุรกิจของบริษัทดังนี้

	<b>มาตรฐานการบัญชี</b>	<b>วันที่มีผลบังคับใช้</b>
ฉบับที่ 1	การนำเสนองบการเงิน	1 มกราคม 2563
ฉบับที่ 7	งบกระแสเงินสด	1 มกราคม 2563
ฉบับที่ 8	นโยบายการบัญชี การเปลี่ยนแปลงประมาณการทางบัญชีและข้อผิดพลาด	1 มกราคม 2563
ฉบับที่ 10	เหตุการณ์ภายหลังรอบระยะเวลารายงาน	1 มกราคม 2563
ฉบับที่ 12	ภาษีเงินได้	1 มกราคม 2563
ฉบับที่ 16	ที่ดิน อาคารและอุปกรณ์	1 มกราคม 2563
ฉบับที่ 19	ผลประโยชน์ของพนักงาน	1 มกราคม 2563
ฉบับที่ 23	ต้นทุนการกู้ยืม	1 มกราคม 2563
ฉบับที่ 24	การเปิดเผยข้อมูลเกี่ยวกับบุคคลหรือกิจการที่เกี่ยวข้องกัน	1 มกราคม 2563
ฉบับที่ 26	การบัญชีและการรายงานโครงการผลประโยชน์เมื่อออกจากงาน	1 มกราคม 2563
ฉบับที่ 32	การแสดงรายการเครื่องมือทางการเงิน	1 มกราคม 2563
ฉบับที่ 33	กำไรต่อหุ้น	1 มกราคม 2563
ฉบับที่ 34	การรายงานทางการเงินระหว่างกาล	1 มกราคม 2563
ฉบับที่ 36	การด้อยค่าของสินทรัพย์	1 มกราคม 2563
ฉบับที่ 37	ประมาณการหนี้สิน หนี้สินที่อาจเกิดขึ้น และสินทรัพย์ที่อาจเกิดขึ้น	1 มกราคม 2563
ฉบับที่ 38	สินทรัพย์ไม่มีตัวตน	1 มกราคม 2563
	<b>มาตรฐานการรายงานทางการเงิน</b>	<b>วันที่มีผลบังคับใช้</b>
ฉบับที่ 7	การเปิดเผยข้อมูลเครื่องมือทางการเงิน	1 มกราคม 2563
ฉบับที่ 8	ส่วนงานดำเนินงาน	1 มกราคม 2563
ฉบับที่ 9	เครื่องมือทางการเงิน	1 มกราคม 2563
ฉบับที่ 13	การวัดมูลค่ายุติธรรม	1 มกราคม 2563
ฉบับที่ 15	รายได้จากสัญญาที่ทำกับลูกค้า	1 มกราคม 2563
ฉบับที่ 16	สัญญาเช่า	1 มกราคม 2563
	<b>การตีความมาตรฐานการบัญชี</b>	<b>วันที่มีผลบังคับใช้</b>
ฉบับที่ 32	สินทรัพย์ไม่มีตัวตน – ต้นทุนเว็บไซต์	1 มกราคม 2563
	<b>การตีความมาตรฐานการรายงานทางการเงิน</b>	<b>วันที่มีผลบังคับใช้</b>
ฉบับที่ 10	การรายงานทางการเงินระหว่างกาลและการด้อยค่า	1 มกราคม 2563
ฉบับที่ 14	ข้อจำกัดสินทรัพย์ตามโครงการผลประโยชน์ข้อกำหนดเงินทุนขั้นต่ำและปฏิสัมพันธ์ของรายการเหล่านี้ สำหรับมาตรฐานการบัญชี ฉบับที่ 19 เรื่อง ผลประโยชน์ของพนักงาน	1 มกราคม 2563
ฉบับที่ 23	ความไม่แน่นอนเกี่ยวกับวิธีการทางภาษีเงินได้	1 มกราคม 2563

ผู้บริหารของบริษัทได้ประเมินผลกระทบจากมาตรฐานการบัญชี มาตรฐานการรายงานทางการเงินและการตีความมาตรฐานการบัญชี และการตีความมาตรฐานการรายงานทางการเงินฉบับดังกล่าว เห็นว่าไม่มีผลกระทบต่อการเงินของบริษัทอย่างเป็นสาระสำคัญในงวดที่เริ่มถือปฏิบัติ

#### 2.4 ประมาณการและข้อสมมติฐาน

ในการจัดทำงบการเงินให้เป็นไปตามมาตรฐานการรายงานทางการเงิน ผู้บริหารต้องทำการประมาณและตั้งข้อสมมติฐานหลายประการ ซึ่งมีผลกระทบต่อการรายงานจำนวนเงินที่เกี่ยวข้องกับสินทรัพย์ หนี้สิน รายได้ และค่าใช้จ่าย ผลที่เกิดขึ้นจริงอาจแตกต่างไปจากที่ประมาณไว้ ประมาณการและข้อสมมติฐานที่ใช้จะได้รับการทบทวนอย่างต่อเนื่อง การปรับประมาณการทางบัญชีจะบันทึกในงวดบัญชีที่ประมาณการดังกล่าวได้รับการทบทวน และในอนาคตที่ได้รับผลกระทบ



## 2.5 การแก้ไขข้อผิดพลาดทางบัญชี

บริษัทได้พบข้อผิดพลาดอันเกิดจากรายการการเงินฝากธนาคาร ประเภทประจำ 12 เดือน บริษัทได้ทำการปรับปรุงรายการโดยการปรับย้อนหลัง ผลกระทบจากการแก้ไขข้อผิดพลาดดังกล่าวสามารถสรุปได้ดังนี้

หน่วย : ล้านบาท

งบแสดงฐานะการเงิน	ยอดยกมา	
	31 ธ.ค. 2561	1 ม.ค. 2561
	เพิ่มขึ้น (ลดลง)	
สินทรัพย์		
เงินลงทุนชั่วคราว	160.00	70.00
สินทรัพย์ไม่หมุนเวียนอื่น	(160.00)	(70.00)

## 3. สรุปนโยบายการบัญชีที่สำคัญ

### 3.1 เงินสดและรายการเทียบเท่าเงินสด

เงินสดและรายการเทียบเท่าเงินสด ประกอบด้วย รายการเงินสดในมือและเงินฝากธนาคารที่มีกำหนดไม่เกิน 3 เดือน

### 3.2 ที่ดิน อาคาร และอุปกรณ์

ที่ดิน อาคาร และอุปกรณ์ แสดงในราคาทุน ซึ่งคำนวณราคาซื้อสินทรัพย์และจ้างทำสินทรัพย์ทั้งที่เป็นเงินสด และจำนวนเทียบเท่าเงินสด บวกค่าใช้จ่ายที่เกิดขึ้นในการทำสินทรัพย์นั้น อยู่ในสภาพพร้อมที่จะใช้งานได้หักค่าเสื่อมราคาสะสม สำหรับที่ดินแสดงในราคาทุน

ค่าเสื่อมราคาคำนวณโดยวิธีเส้นตรงตามอายุการใช้ประโยชน์ของสินทรัพย์ที่ประมาณไว้ ดังนี้

อาคาร	20 ปี
ส่วนปรับปรุงสำนักงาน	5 ปี
อุปกรณ์สำนักงาน	3 - 5 ปี
ยานพาหนะ	5 ปี

ค่าเสื่อมราคาคำนวณเป็นค่าใช้จ่ายประจำงวด และบันทึกสินทรัพย์และค่าใช้จ่ายและค่าเสื่อมราคาสะสมออกจากบัญชีเมื่อมีการจำหน่าย พร้อมกับรับรู้กำไรขาดทุนจากการจำหน่ายในงบกำไรขาดทุนและกำไรขาดทุนเบ็ดเสร็จอื่น

ค่าใช้จ่ายในการต่อเติมและปรับปรุงซึ่งมีผลทำให้ราคาเปลี่ยนแปลงของสินทรัพย์นั้นเพิ่มขึ้นถือเป็นค่าใช้จ่ายฝ่ายทุน ค่าใช้จ่ายในการซ่อมแซมและบำรุงรักษาสินทรัพย์ ถือเป็นค่าใช้จ่ายในงบกำไรขาดทุนและกำไรขาดทุนเบ็ดเสร็จอื่นในงวดที่เกิด

บริษัทมีการทบทวนมูลค่าคงเหลือ อายุการใช้ประโยชน์ของสินทรัพย์ และวิธีการคิดค่าเสื่อมราคาทุกปี

### 3.3 สินทรัพย์ไม่มีตัวตน

สินทรัพย์ไม่มีตัวตนแสดงในราคาทุน ซึ่งคำนวณจากราคาซื้อสินทรัพย์และจ้างทำสินทรัพย์ทั้งที่เป็นเงินสดและจำนวนเทียบเท่าเงินสด บวกค่าใช้จ่ายที่เกิดขึ้นในการทำสินทรัพย์นั้น อยู่ในสภาพพร้อมที่จะใช้งานได้หักด้วยค่าตัดจำหน่ายสะสม และบันทึกค่าตัดจำหน่ายเป็นค่าใช้จ่ายประจำงวด

ค่าตัดจำหน่ายคำนวณโดยวิธีเส้นตรงตามอายุการใช้ประโยชน์ของสินทรัพย์ที่ประมาณไว้ ดังนี้

โปรแกรมคอมพิวเตอร์	3 ปี
ลิขสิทธิ์	3 ปี

บริษัทมีการทบทวนมูลค่าคงเหลือ อายุการใช้ประโยชน์ของสินทรัพย์ และวิธีการคิดค่าตัดจำหน่ายทุกปี

### 3.4 ค่าเผื่อหนี้สงสัยจะสูญ

บริษัทพิจารณาจากลูกหนี้คงเหลือที่มียอดค้างชำระเป็นเวลาเกิน 1 ปี และคาดว่าจะเรียกเก็บไม่ได้ โดยพิจารณาตั้งค่าเผื่อหนี้สงสัยจะสูญทั้งจำนวน

### 3.5 ภาวะผูกพันผลประโยชน์พนักงาน

บริษัทได้บันทึกรับรู้ผลประโยชน์ของพนักงานหลังเกษียณอายุ เป็นภาระหนี้สินประมาณการผลประโยชน์ของพนักงานซึ่งประกอบด้วยผลประโยชน์หลังออกจากงานเมื่อครบเกษียณอายุ ตามกฎหมายแรงงานและตามระเบียบสวัสดิการด้านการบริหารทรัพยากรบุคคลของบริษัท โดยรับรู้ค่าใช้จ่ายผลประโยชน์ของพนักงานเป็นค่าใช้จ่ายในงบกำไรขาดทุนและกำไรขาดทุนเบ็ดเสร็จอื่น และรับรู้กำไร (ขาดทุน) จากการประมาณการตามหลักคณิตศาสตร์ประกันภัยโดยตรงในงบกำไรขาดทุนและกำไรขาดทุนเบ็ดเสร็จอื่น ซึ่งถูกรับรู้ทันทีในกำไรสะสม

ในการคำนวณประมาณการหนี้สินจากภาระผูกพันที่กำหนดจ่าย บริษัทได้นำข้อมูลทางสถิติมาเป็นปัจจัยในการประมาณการจำนวนผลประโยชน์ในอนาคตที่พนักงานจะได้รับจากการทำงานในปีปัจจุบันและปีก่อนๆ ได้แก่ อัตราการเพิ่มขึ้นของเงินเดือนพนักงาน อัตราการเปลี่ยนแปลงในจำนวนพนักงาน และอัตราคิดลด โดยใช้อัตราผลตอบแทนของพันธบัตรรัฐบาลที่ไม่จ่ายคูปอง (Zero Coupon bond) ของสมาคมตลาดตราสารหนี้ไทย (ThaiBMA)

### 3.6 กองทุนสำรองเลี้ยงชีพ

บริษัทได้จัดตั้งกองทุนสำรองเลี้ยงชีพ โดยสมัครเป็นสมาชิกกองทุนสำรองเลี้ยงชีพไทยมั่นคง ซึ่งจดทะเบียนแล้ว เมื่อวันที่ 25 กันยายน 2540 ตามพระราชบัญญัติกองทุนสำรองเลี้ยงชีพ พ.ศ. 2530 ปัจจุบันได้เปลี่ยนชื่อเป็นกองทุนสำรองเลี้ยงชีพไทยมั่นคง มาสเตอร์ พูลฟันด์ ซึ่งจดทะเบียนแล้ว ผู้บริหารจัดการกองทุนคือ บริษัทหลักทรัพย์จัดการกองทุนกรุงไทย จำกัด (มหาชน) โดยพนักงานที่เป็นสมาชิกมีสิทธิเลือกจ่ายเงินสะสมเข้ากองทุนในอัตราร้อยละ 3 - 15 ของค่าจ้างและบริษัทจ่ายสมทบเข้ากองทุนในอัตราร้อยละ 7 ของค่าจ้าง โดยรับรู้เป็นค่าใช้จ่ายบริษัท

### 3.7 การรับรู้รายได้และค่าใช้จ่าย

รายได้และค่าใช้จ่ายรับรู้ตามเกณฑ์คงค้าง

#### รายได้ค่าบริการ

บริษัทรับรู้รายได้จากการให้บริการตามเงื่อนไขของสัญญาจ้างและเป็นไปตามบันทึกเพิ่มเติมต่อท้ายสัญญาจ้าง

#### ค่าใช้จ่าย

บริษัทได้กำหนดรหัสหน่วยงานทุกส่วนงาน และบันทึกต้นทุนการให้บริการ ค่าใช้จ่ายในการขาย และค่าใช้จ่ายในการบริหารตามที่เกิดขึ้นจริงของแต่ละหน่วยงานที่เกี่ยวข้องโดยตรง

### 3.8 ภาษีเงินได้

ค่าใช้จ่าย (รายได้) ภาษีเงินได้ ประกอบด้วย ภาษีเงินได้ในงวดปัจจุบัน และภาษีเงินได้รอการตัดบัญชี บริษัทรับรู้รายการค่าใช้จ่ายภาษีเงินได้ แสดงไว้ในงบกำไรขาดทุนและกำไรขาดทุนเบ็ดเสร็จอื่น

#### 3.8.1 ภาษีเงินได้ในงวดปัจจุบัน

ภาษีเงินได้ในงวดปัจจุบัน คือ จำนวนภาษีเงินได้ที่ต้องชำระโดยคำนวณจากกำไรทางภาษีตามประมวลรัษฎากร

#### 3.8.2 ภาษีเงินได้รอการตัดบัญชี

บริษัทบันทึกภาษีเงินได้รอการตัดบัญชีของผลแตกต่างชั่วคราวที่เกิดขึ้นระหว่างมูลค่าทางบัญชีของสินทรัพย์และหนี้สิน ณ วันสิ้นรอบระยะเวลารายงานกับฐานภาษีของสินทรัพย์และหนี้สินที่เกี่ยวข้องนั้น โดยใช้อัตราภาษีที่มีผลบังคับใช้ ณ วันสิ้นรอบระยะเวลารายงาน

บริษัทรับรู้หนี้สินภาษีเงินได้รอการตัดบัญชีของผลแตกต่างชั่วคราวทุกรายการ และรับรู้สินทรัพย์ภาษีเงินได้รอการตัดบัญชีสำหรับผลแตกต่างชั่วคราวต่อเมื่อมีความเป็นไปได้ค่อนข้างแน่ว่าบริษัทจะมีกำไรทางภาษีในอนาคตจำนวนเพียงพอที่จะใช้ประโยชน์จากผลแตกต่างชั่วคราวดังกล่าว สินทรัพย์ภาษีเงินได้รอการตัดบัญชีจะถูกทบทวนทุกสิ้นรอบระยะเวลารายงาน และจะทำการปรับลดมูลค่าตามบัญชีดังกล่าว หากมีความเป็นไปได้ค่อนข้างแน่ ว่าบริษัทไม่มีกำไรทางภาษีเพียงพอต่อการนำสินทรัพย์ภาษีเงินได้รอการตัดบัญชีทั้งหมดหรือบางส่วนมาใช้ประโยชน์

สินทรัพย์ภาษีเงินได้และหนี้สินภาษีเงินได้รอการตัดบัญชีจะหักกลับได้เมื่อบริษัทมีสิทธิตามกฎหมายที่จะนำสินทรัพย์ภาษีเงินได้มาหักกลับกับหนี้สินภาษีเงินได้ของงวดปัจจุบัน และบริษัทตั้งใจจะจ่ายชำระหนี้สินด้วยยอดสุทธิหรือตั้งใจจะรับคืนสินทรัพย์และจ่ายชำระหนี้สินในเวลาเดียวกันซึ่งภาษีเงินได้นี้ประเมินโดยหน่วยงานจัดเก็บภาษีหน่วยงานเดียวกันสำหรับหน่วยภาษีเดียวกัน

### 3.9 กำไร (ขาดทุน) ต่อหุ้น

กำไร (ขาดทุน) ต่อหุ้นขั้นพื้นฐาน คำนวณโดยการหารกำไร (ขาดทุน) สุทธิ ด้วยจำนวนหุ้นถัวเฉลี่ยถ่วงน้ำหนักของหุ้นที่ชำระเต็มมูลค่าแล้ว ณ วันสิ้นงวด

## 4. ข้อมูลเพิ่มเติม

หน่วย : ล้านบาท

### 4.1 ข้อมูลเพิ่มเติมเกี่ยวกับกระแสเงินสด

#### 4.1.1 เงินสดและรายการเทียบเท่าเงินสด

	31 ธ.ค. 2562	31 ธ.ค. 2561
เงินสด	0.74	0.74
เงินฝากธนาคาร		
- กระแสรายวัน	(1.63)	0.01
- ออมทรัพย์	379.34	90.65
รวม	378.45	91.40

เงินฝากธนาคาร - กระแสรายวัน จำนวน (1.63) ล้านบาท ประกอบด้วย เงินฝากกระแสรายวันของธนาคารทหารไทย จำกัด (มหาชน) จำนวน 0.01 ล้านบาท และธนาคารกรุงไทย จำกัด (มหาชน) จำนวน (1.64) ล้านบาท เฉพาะของธนาคารกรุงไทย จำกัด (มหาชน) บริษัทได้ออกเช็คส่งจ่ายให้กับบุคคลภายนอกซึ่งยังไม่ได้นำเช็คดังกล่าวมาขึ้นเงินและบริษัทได้แจ้งความประสงค์ให้ธนาคารโอนเงินจากบัญชีเงินฝากออมทรัพย์เพื่อนำเข้าบัญชีกระแสรายวันกรณีเงินในบัญชีกระแสรายวันไม่พอชำระ

#### 4.1.2 ที่ดิน อาคารและอุปกรณ์

	31 ธ.ค. 2562
ที่ดิน อาคารและอุปกรณ์ราคาทุน เพิ่มขึ้นระหว่างงวด (หมายเหตุ 4.5)	28.29
<u>บวก</u> เจ้าหนี้ค่าซื้ออุปกรณ์ยกมา	0.99
<u>หัก</u> เงินสดจ่ายค่าซื้ออุปกรณ์	16.83
ปรับปรุงโอนสินทรัพย์ระหว่างดำเนินการเข้าสินทรัพย์ถาวร	0.49
คงเหลือเจ้าหนี้ค่าซื้ออุปกรณ์ค้างชำระ	11.96

#### 4.1.3 สินทรัพย์ไม่มีตัวตน

	31 ธ.ค. 2562
สินทรัพย์ไม่มีตัวตนราคาทุน เพิ่มขึ้นระหว่างงวด (หมายเหตุ 4.6)	6.25
<u>บวก</u> เจ้าหนี้ค่าซื้อสินทรัพย์ไม่มีตัวตนยกมา	1.59
<u>หัก</u> เงินสดจ่ายค่าซื้อสินทรัพย์ไม่มีตัวตน	4.38
ปรับปรุงงานระหว่างทำเข้าโปรแกรมคอมพิวเตอร์	1.97
คงเหลือเจ้าหนี้ค่าซื้อสินทรัพย์ไม่มีตัวตนค้างชำระ	1.49

#### 4.1.4 รายการกระทบบยอดหนี้สินที่เกิดจากกิจกรรมจัดหาเงิน

การเปลี่ยนแปลงของหนี้สินที่เกิดจากกิจกรรมจัดหาเงิน ซึ่งรวมทั้งการเปลี่ยนแปลงที่เป็นเงินสดและที่มีใช้เงินสด

	1 ม.ค. 2562	กระแสเงินสด เพิ่มขึ้น (ลดลง)	รายการที่มีใช้เงินสด เพิ่มขึ้น (ลดลง)	31 ธ.ค. 2562
หนี้สินตามสัญญาเช่า	39.41	(10.92)	(0.02)	28.47
รวม	39.41	(10.92)	(0.02)	28.47



หน่วย : ล้านบาท

## 4.2 เงินลงทุนชั่วคราว

	31 ธ.ค. 2562	31 ธ.ค. 2561
เงินฝากธนาคาร - เงินฝากประจำ	170.00	460.00
รวม	170.00	460.00

ณ วันที่ 31 ธันวาคม 2562 บริษัทมีเงินฝากธนาคารประเภทเงินฝากประจำ จำนวน 170.00 ล้านบาท ประกอบด้วยเงินฝากประจำ 3 เดือน อัตราดอกเบี้ยร้อยละ 0.60 ต่อปี จำนวน 40.00 ล้านบาท เงินฝากประจำ 6 เดือน อัตราดอกเบี้ยร้อยละ 1.00 ต่อปี จำนวน 100.00 ล้านบาท และเงินฝากประจำ 12 เดือน อัตราดอกเบี้ยร้อยละ 1.05 ต่อปี จำนวน 30.00 ล้านบาท เฉพาะเงินฝากประจำ 3 เดือน และ 12 เดือน บริษัทสำรองไว้สำหรับการจ่ายเงินชดเชยให้แก่พนักงาน

## 4.3 ลูกหนี้การค้าและลูกหนี้อื่น

	31 ธ.ค. 2562	31 ธ.ค. 2561
ลูกหนี้ค่าบริการ - บริษัทที่เกี่ยวข้องกัน	252.16	347.23
ลูกหนี้ค่าบริการ - บริษัทอื่น	10.78	21.13
ลูกหนี้ - อื่น	1.97	2.33
เงินทดรองจ่าย	0.12	0.26
ดอกเบี้ยค้างรับ	0.77	1.48
ค่าเบี้ยประกันจ่ายล่วงหน้า	30.15	31.95
ค่าใช้จ่ายล่วงหน้าอื่น	0.52	0.73
อื่นๆ	0.03	0.03
รวมลูกหนี้การค้าและลูกหนี้อื่น	296.50	405.14

## 4.4 สินทรัพย์หมุนเวียนอื่น

	31 ธ.ค. 2562	31 ธ.ค. 2561
วัสดุอุปกรณ์	6.60	5.39
อื่นๆ	1.77	1.92
รวม	8.37	7.31

## 4.5 ที่ดิน อาคารและอุปกรณ์

	31 ธ.ค. 2562								ราคาสุทธิ
	ราคาทุน				ค่าเสื่อมราคาสะสม				
	ต้นงวด	เพิ่มขึ้น	ลดลง	ปลายงวด	ต้นงวด	เพิ่มขึ้น	ลดลง	ปลายงวด	
ที่ดิน	81.15	-	-	81.15	-	-	-	-	81.15
อาคาร									
อาคารและสิ่งปลูกสร้าง	61.12	-	-	61.12	40.83	3.06	-	43.89	17.23
ส่วนปรับปรุงสำนักงาน	26.04	1.31	-	27.35	21.77	1.46	-	23.23	4.12
ส่วนปรับปรุงสำนักงาน ระหว่างดำเนินการ	0.29	0.20	0.49	-	-	-	-	-	-
อุปกรณ์									
เครื่องใช้สำนักงาน	317.16	26.78	1.19	342.75	288.14	15.33	1.18	302.29	40.46
ยานพาหนะ	1,240.90	-	17.06	1,223.84	1,230.54	10.36	17.06	1,223.84	-
สินทรัพย์เช่า									
ยานพาหนะ	49.57	-	-	49.57	9.51	9.91	-	19.42	30.15
รวม	1,776.23	28.29	18.74	1,785.78	1,590.79	40.12	18.24	1,612.67	173.11

ค่าเสื่อมราคาสำหรับปีสิ้นสุดวันที่ 31 ธันวาคม 2562 จำนวน 40.12 ล้านบาท



หน่วย : ล้านบาท

## 4.7 สินทรัพย์ภาษีเงินได้รอการตัดบัญชี

ณ วันที่ 31 ธันวาคม 2562 และ 2561 สินทรัพย์และหนี้สินภาษีเงินได้รอการตัดบัญชี มีดังนี้

	31 ธ.ค. 2562	31 ธ.ค. 2561
สินทรัพย์ภาษีเงินได้รอการตัดบัญชี	94.99	70.32
หนี้สินภาษีเงินได้รอการตัดบัญชี	(0.33)	(0.13)
สุทธิ	94.66	70.19

รายการเคลื่อนไหวของสินทรัพย์และหนี้สินภาษีเงินได้รอการตัดบัญชีที่เกิดขึ้นในระหว่างงวด/ปี มีดังนี้

## บันทึกเป็นรายจ่าย/รายได้ใน

	1 ม.ค. 2562	กำไร (ขาดทุน)	กำไร (ขาดทุน) เบ็ดเสร็จอื่น	31 ธ.ค. 2562
<b>สินทรัพย์ภาษีเงินได้รอการตัดบัญชี</b>				
ที่ดิน อาคารและอุปกรณ์	2.87	0.16	-	3.03
ภาวะผูกพันผลประโยชน์ของพนักงาน	67.15	19.41	5.08	91.64
อื่นๆ	0.30	0.02	-	0.32
รวม	70.32	19.59	5.08	94.99
<b>หนี้สินภาษีเงินได้รอการตัดบัญชี</b>				
อื่นๆ	0.13	0.20	-	0.33
รวม	0.13	0.20	-	0.33
สุทธิ	70.19	19.39	5.08	94.66

## บันทึกเป็นรายจ่าย/รายได้ใน

	1 ม.ค. 2561	กำไร (ขาดทุน)	กำไร (ขาดทุน) เบ็ดเสร็จอื่น	31 ธ.ค. 2561
<b>สินทรัพย์ภาษีเงินได้รอการตัดบัญชี</b>				
ที่ดิน อาคารและอุปกรณ์	4.64	(1.77)	-	2.87
ภาวะผูกพันผลประโยชน์ของพนักงาน	68.83	7.01	(8.69)	67.15
อื่นๆ	0.28	0.02	-	0.30
รวม	73.75	5.26	(8.69)	70.32
<b>หนี้สินภาษีเงินได้รอการตัดบัญชี</b>				
อื่นๆ	0.17	(0.04)	-	0.13
รวม	0.17	(0.04)	-	0.13
สุทธิ	73.58	5.30	(8.69)	70.19

## 4.8 สินทรัพย์ไม่หมุนเวียนอื่น

	31 ธ.ค. 2562	31 ธ.ค. 2561 (ปรับปรุงใหม่)
เงินฝากประจำ	155.26	30.26
เงินฝากออมทรัพย์ติดภาระ	15.14	13.71
เงินประกันและเงินมัดจำ	1.57	2.17
สิทธิการเช่า	-	0.07
รวม	171.97	46.21



หน่วย : ล้านบาท

**4.8 สินทรัพย์ไม่หมุนเวียนอื่น (ต่อ)**

เงินฝากประจำ จำนวน 155.26 ล้านบาท เป็นเงินฝากธนาคารประเภทประจำ 12 เดือน (เงินต้นพร้อมดอกเบี้ย) อัตราดอกเบี้ยร้อยละ 1.05 ต่อปี จำนวน 0.26 ล้านบาท ซึ่งบริษัทนำไปค้ำประกันค่าสาธารณูปโภค จำนวน 0.20 ล้านบาท และเป็นเงินฝากธนาคารประเภทประจำ 24 เดือน อัตราดอกเบี้ยร้อยละ 1.10 ต่อปี จำนวน 155.00 ล้านบาท ซึ่งบริษัทสำรองไว้สำหรับการจ่ายเงินชดเชยให้แก่พนักงาน

ณ วันที่ 31 ธันวาคม 2562 และ 2561 เงินฝากออมทรัพย์ติดภาวะ จำนวน 15.14 ล้านบาท และ 13.71 ล้านบาท ตามลำดับ เป็นเงินค้ำประกันความเสียหายจากการปฏิบัติงานของลูกจ้าง โดยบริษัทหักจากเงินค้ำจ้างแล้วนำไปเปิดบัญชีเงินฝากออมทรัพย์ตามจำนวนที่หักเงินประกันความเสียหายของลูกจ้างแต่ละรายไว้ และบริษัทจะคืนเงินค้ำประกันให้แก่ลูกจ้างที่มีสิทธิขอคืนเมื่อเข้าหลักเกณฑ์ตามที่บริษัทกำหนด โดยบริษัทจะจ่ายคืนเงินค้ำประกันสะสมตั้งแต่งวดแรกที่หักพร้อมดอกเบี้ยเงินฝากหักด้วยค่าความเสียหายของบริษัทและค่าธรรมเนียมในการโอนเงินตามระเบียบของธนาคาร (ถ้ามี)

**4.9 เจ้าหนี้การค้าและเจ้าหนี้อื่น**

	31 ธ.ค. 2562	31 ธ.ค. 2561
เจ้าหนี้การค้า	23.04	11.74
รายได้ค่าบริการรับล่วงหน้า	0.06	0.09
เจ้าหนี้ - กรมสรรพากร	11.13	10.79
เจ้าหนี้ - เงินประกันความเสียหาย	6.96	6.51
อื่นๆ	0.52	0.77
<b>รวม</b>	<b>41.71</b>	<b>29.90</b>

**4.10 ค่าใช้จ่ายค้างจ่าย**

	31 ธ.ค. 2562	31 ธ.ค. 2561
เงินเพิ่มพิเศษค้างจ่าย	172.74	168.17
ค่าน้ำมันยานพาหนะค้างจ่าย	8.45	9.00
เงินประกันสังคมค้างจ่าย	9.15	9.12
ค่าโทรศัพท์ค้างจ่าย	3.38	3.52
ค่าสวัสดิการพนักงานค้างจ่าย	1.49	1.94
อื่นๆ	16.73	19.37
<b>รวม</b>	<b>211.94</b>	<b>211.12</b>

**4.11 เจ้าหนี้ตามสัญญาเช่าระยะยาว**

	31 ธ.ค. 2562	31 ธ.ค. 2561
หนี้สินตามสัญญาเช่าการเงิน	29.77	42.00
หัก ดอกเบี้ยรอการตัดบัญชี	1.30	2.59
<b>รวม</b>	<b>28.47</b>	<b>39.41</b>
หัก ส่วนที่ถึงกำหนดชำระภายในหนึ่งปี	11.38	10.97
หนี้สินตามสัญญาเช่าการเงิน - สุทธิจากส่วนที่ถึงกำหนดชำระภายในหนึ่งปี	17.09	28.44

หน่วย : ล้านบาท

## 4.11 เจ้าหนี้ตามสัญญาเช่าระยะยาว (ต่อ)

ณ วันที่ 31 ธันวาคม 2562 และ 2561 บริษัทมีภาระผูกพันที่จะต้องจ่ายค่าเช่าขั้นต่ำตามสัญญาเช่าการเงิน ดังนี้

	31 ธ.ค. 2562		รวม
	ไม่เกิน 1 ปี	1 - 5 ปี	
ผลรวมของจำนวนเงินขั้นต่ำที่ต้องจ่ายทั้งสิ้น			
ตามสัญญาเช่า	12.23	17.54	29.77
ดอกเบี้ยรอการตัดบัญชี	(0.85)	(0.45)	(1.30)
มูลค่าปัจจุบันของจำนวนเงินขั้นต่ำที่ต้องจ่ายทั้งสิ้นตามสัญญาเช่า	11.38	17.09	28.47

	31 ธ.ค. 2561		รวม
	ไม่เกิน 1 ปี	1 - 5 ปี	
ผลรวมของจำนวนเงินขั้นต่ำที่ต้องจ่ายทั้งสิ้น			
ตามสัญญาเช่า	12.22	29.78	42.00
ดอกเบี้ยรอการตัดบัญชี	(1.25)	(1.34)	(2.59)
มูลค่าปัจจุบันของจำนวนเงินขั้นต่ำที่ต้องจ่ายทั้งสิ้นตามสัญญาเช่า	10.97	28.44	39.41

ณ วันที่ 31 ธันวาคม 2562 มีสัญญาเช่ารถยนต์นิรภัยจำนวน 40 คัน กับบริษัท กรุงไทย โอบีเจ ลิสซิ่ง จำกัด ตามวิธีสัญญาเช่าการเงินโดยจ่ายชำระเงินต้นพร้อมดอกเบี้ยเป็นงวดๆ บริษัทได้บันทึกดอกเบี้ยจ่ายสำหรับปีสิ้นสุดวันที่ 31 ธันวาคม 2562 เป็นจำนวนเงินทั้งสิ้น 1.29 ล้านบาท

## 4.12 หนี้สินหมุนเวียนอื่น

	31 ธ.ค. 2562	31 ธ.ค. 2561
ภาษีหัก ณ ที่จ่ายรอนำส่ง	2.45	2.12
ภาษีขาย - รอรับชำระ	13.98	14.90
ภาระผูกพันค่าปรับงานบริการ	0.58	-
รวม	17.01	17.02

## 4.13 ภาระผูกพันผลประโยชน์พนักงาน

	31 ธ.ค. 2562	31 ธ.ค. 2561
ยอดยกมา	335.74	344.15
ต้นทุนบริการปัจจุบัน	33.63	38.28
ต้นทุนดอกเบี้ย	18.03	13.71
ต้นทุนบริการในอดีต	81.60	-
การวัดมูลค่าใหม่ของหนี้สินผลประโยชน์ของพนักงาน :		
(กำไร) ขาดทุน จากการประเมินการตามหลักคณิตศาสตร์ประกันภัยที่เกิดจาก		
- ข้อสมมติด้านประชากรศาสตร์	204.19	(0.82)
- ข้อสมมติทางการเงิน	37.38	(42.62)
- การปรับปรุงค่าประสบการณ์	(216.18)	-
จ่ายผลประโยชน์ของพนักงานระหว่างปี	(36.17)	(16.96)
ยอดคงเหลือ	458.22	335.74

#### 4.13 ภาวะผูกพันผลประโยชน์พนักงาน (ต่อ)

สำหรับปีสิ้นสุดวันที่ 31 ธันวาคม 2562 บริษัทมีค่าใช้จ่ายผลประโยชน์ของพนักงานเป็นเงินจำนวน 97.09 ล้านบาท (หมายเหตุ ข้อ 4.21) และบริษัทได้นำเงินฝากธนาคารประเภทประจำ จำนวน 225.00 ล้านบาท เพื่อสำรองไว้สำหรับการจ่ายเงินชดเชยให้แก่พนักงาน (หมายเหตุ ข้อ 4.2 และ ข้อ 4.8)

เมื่อวันที่ 5 เมษายน 2562 พระราชบัญญัติคุ้มครองแรงงาน (ฉบับที่ 7) พ.ศ. 2562 ได้ประกาศในราชกิจจานุเบกษาโดยเป็นการแก้ไขเพิ่มเติมกฎหมายว่าด้วยการคุ้มครองแรงงาน มีผลบังคับใช้เมื่อพ้นกำหนดสามสิบวันนับแต่วันประกาศในราชกิจจานุเบกษาเป็นต้นไป พระราชบัญญัติคุ้มครองแรงงานฉบับใหม่นี้กำหนดให้นายจ้างจ่ายค่าชดเชยให้แก่ลูกจ้าง ซึ่งเลิกจ้างเพิ่มเติม สำหรับกรณีลูกจ้างซึ่งทำงานติดต่อกันครบยี่สิบปีขึ้นไปให้จ่ายไม่น้อยกว่าค่าจ้างอัตราสุดท้ายสี่ร้อยวัน ทั้งนี้ บริษัทได้บันทึกผลกระทบจากการเปลี่ยนแปลงดังกล่าว โดยรับรู้เป็นต้นทุนบริการในอดีตซึ่งถือเป็นค่าใช้จ่ายทันทีในงวดนี้แล้ว

บริษัทได้ดำเนินการจ้างผู้เชี่ยวชาญในการคำนวณประมาณการหนี้สินผลประโยชน์พนักงาน เพื่อให้การจัดทำงบการเงินเป็นมาตรฐานเดียวกันกับธนาคารกรุงไทย จำกัด (มหาชน) โดยแบ่งกลุ่มพนักงานเป็น 2 ประเภท ได้แก่ กลุ่มพนักงาน และกลุ่มพนักงานปฏิบัติการ (พป.)

บริษัทมีข้อสมมติหลักในการประมาณการตามหลักคณิตศาสตร์ประกันภัย ดังนี้

	พนักงาน		พนักงานปฏิบัติการ	
	31 ธ.ค. 62	31 ธ.ค. 61	31 ธ.ค. 62	31 ธ.ค. 61
<b>พนักงาน</b>				
อัตราคิดลด	1.96%	4.42%	1.63 - 1.74%	4.42%
อัตราขึ้นเงินเดือนเฉลี่ย	5.00%	5.08%	3.00%	2.50%
อัตราการลาออกเฉลี่ย	1.43% - 17.19%	7.23% - 89.20%	2.87% - 34.38%	27.88%
อัตรามรณะ	105% ของ ตารางมรณะไทย	-	105% ของ ตารางมรณะไทย	-
อัตราทุพพลภาพ	รวมไว้ในอัตรามรณะ	-	รวมไว้ในอัตรามรณะ	-
เกษียณอายุ	55 - 60 ปี	55 - 60 ปี	55 - 60 ปี	55 - 60 ปี

#### การวิเคราะห์ความอ่อนไหวของข้อสมมติหลักในการคำนวณ

ผลกระทบจากการเปลี่ยนสมมติฐานที่อาจเป็นไปได้ของข้อสมมติหลักแต่ละข้อ โดยการเปลี่ยนแปลงในข้อสมมติแต่ละข้อนั้นเกิดขึ้นแยกจากกัน

	ภาวะผูกพันผลประโยชน์พนักงาน เพิ่มขึ้น (ลดลง)			
	พนักงาน		พนักงานปฏิบัติการ	
	31 ธ.ค. 2562	31 ธ.ค. 2561	31 ธ.ค. 2562	31 ธ.ค. 2561
<b>อัตราคิดลดเฉลี่ย</b>				
เพิ่มขึ้น 1%	(309.59)	(34.02)	(97.53)	(7.56)
ลดลง 1%	403.25	40.73	115.02	8.79
<b>อัตราขึ้นเงินเดือนเฉลี่ย</b>				
เพิ่มขึ้น 1%	396.66	38.58	105.74	1.60
ลดลง 1%	(314.00)	(33.47)	(105.74)	(2.86)

#### 4.13 ภาวะผูกพันผลประโยชน์พนักงาน (ต่อ)

การวิเคราะห์การครบกำหนดของการจ่ายชำระผลประโยชน์

	พนักงาน		พนักงานปฏิบัติการ	
	31 ธ.ค. 2562	31 ธ.ค. 2561	31 ธ.ค. 2562	31 ธ.ค. 2561
ระยะเวลาการจ่ายชำระผลประโยชน์ - ตัวเฉลี่ยถ่วงน้ำหนัก (ปี)	17	31	10 - 11	24
การวิเคราะห์ระยะเวลาครบกำหนดของการจ่ายชำระผลประโยชน์ :				
ภายใน 12 เดือน	13.62	6.45	3.87	2.81
เกินกว่า 1 ปี ถึง 2 ปี	8.31	11.73	5.90	3.97
เกินกว่า 2 ปี ถึง 5 ปี	18.53	21.95	39.49	30.94
เกินกว่า 5 ปี ถึง 10 ปี	115.60	94.67	99.94	102.13
เกินกว่า 10 ปี ถึง 15 ปี	268.38	245.32	79.76	136.08
เกินกว่า 15 ปี ถึง 25 ปี	554.33	925.92	66.08	227.53
เกินกว่า 25 ปี ถึง 35 ปี	119.65	418.33	5.71	132.45
เกินกว่า 35 ปี ถึง 45 ปี	10.12	89.18	0.01	0.90
เกินกว่า 45 ปี ขึ้นไป	-	-	-	-

**คำอธิบาย:** วิเคราะห์ระยะเวลาครบกำหนดของการจ่ายผลประโยชน์ เป็นจำนวนผลประโยชน์ก่อนการคิดลด ส่วนที่ครบกำหนด 1 ปีพอดี จะถูกจัดอยู่ในกลุ่มผลประโยชน์ที่คาดว่าจะจ่ายชำระภายใน 12 เดือน ส่วนที่ครบกำหนด 2 ปีพอดี จะถูกจัดอยู่ในกลุ่มผลประโยชน์ที่คาดว่าจะจ่ายเกินกว่า 1 ปี ถึง 2 ปี

#### 4.14 ภาวะผูกพันตามสัญญาเช่าระยะยาว

บริษัทได้ทำสัญญาเช่าระยะยาวที่มีภาวะผูกพันในการจ่ายค่าเช่าตามสัญญาเช่าจากการดำเนินงาน ดังนี้

หน่วย : ล้านบาท

	31 ธ.ค. 2562		
	ไม่เกิน 1 ปี	1 - 5 ปี	รวม
สัญญาเช่าที่ดิน อาคารและอุปกรณ์	23.26	7.86	31.12
สัญญาเช่ายานพาหนะ	8.85	15.16	24.01
รวม	32.11	23.02	55.13
	31 ธ.ค. 2561		
	ไม่เกิน 1 ปี	1 - 5 ปี	รวม
สัญญาเช่ายานพาหนะ	8.55	15.56	24.11
รวม	8.55	15.56	24.11

#### 4.15 เงินปันผล

เมื่อวันที่ 26 มีนาคม 2562 ที่ประชุมใหญ่สามัญผู้ถือหุ้นประจำปี 2562 มีมติอนุมัติจัดสรรกำไรสุทธิประจำปี 2561 โดยจ่ายเงินปันผลให้แก่ผู้ถือหุ้น ในอัตราหุ้นละ 84.75 บาท จำนวน 1,400,000 หุ้น รวมเป็นเงินทั้งสิ้น 118.65 ล้านบาท กำหนดจ่ายเงินปันผลให้ผู้ถือหุ้น ในวันที่ 25 เมษายน 2562



#### 4.16 ทุนสำรองตามกฎหมาย

ตามบทบัญญัติแห่งประมวลกฎหมายแพ่งและพาณิชย์ บริษัทจะต้องจัดสรรทุนสำรองตามกฎหมาย อย่างน้อยร้อยละ 5 ของกำไรสุทธิ ทุกครั้งที่มีการจ่ายเงินปันผล จนกว่าสำรองดังกล่าวมีจำนวนไม่น้อยกว่าร้อยละ 10 ของทุนจดทะเบียน

ณ วันที่ 31 ธันวาคม 2562 และ 2561 ทุนสำรองตามกฎหมายของบริษัทได้สำรองเกินกว่าร้อยละ 10 ของทุนจดทะเบียนแล้ว

#### 4.17 รายการบัญชีกับกิจการที่เกี่ยวข้องกัน

รายการบัญชีกับกิจการที่เกี่ยวข้องกันระหว่างบริษัทกับ ธนาคารกรุงไทย จำกัด (มหาชน) (บริษัทใหญ่) บริษัทร่วมและบริษัทย่อย ของบริษัทใหญ่ ประกอบด้วย

	หน่วย : ล้านบาท	
รายการแสดงในงบแสดงฐานะการเงิน	31 ธ.ค. 2562	31 ธ.ค. 2561
<b>เงินสดและรายการเทียบเท่าเงินสด</b>		
ธนาคารกรุงไทย จำกัด (มหาชน)		
เงินฝากธนาคาร	377.70	90.65
<b>สินทรัพย์หมุนเวียน - เงินลงทุนชั่วคราว</b>		
ธนาคารกรุงไทย จำกัด (มหาชน)	170.00	460.00
<b>ลูกหนี้การค้าและลูกหนี้อื่น - ลูกหนี้ค่าบริการ</b>		
ธนาคารกรุงไทย จำกัด (มหาชน)	239.50	334.66
บริษัทย่อยของบริษัทใหญ่		
บริษัทหลักทรัพย์จัดการกองทุน กรุงไทย จำกัด (มหาชน)	1.64	1.05
บริษัท กรุงไทย คอมพิวเตอร์ เซอร์วิส เซส จำกัด	1.68	1.73
บริษัท กรุงไทยธุรกิจสีสซิ่ง จำกัด	0.89	1.19
บริษัท กรุงไทยกฎหมาย จำกัด	0.06	-
บริษัท บัตรกรุงไทย จำกัด (มหาชน)	7.35	7.96
บริษัทร่วมของบริษัทใหญ่		
บริษัท กรุงไทยพานิชประกันภัย จำกัด (มหาชน)	0.70	0.02
บริษัท กรุงไทย - แอ็กซ่า ประกันชีวิต จำกัด (มหาชน)	0.21	0.41
บริษัทหลักทรัพย์ กรุงไทย ซีมิโก้ จำกัด	0.12	0.20
<b>ลูกหนี้การค้าและลูกหนี้อื่น - ดอกเบี้ยค้างรับเงินฝากธนาคารและตัวแลกเงิน</b>		
ธนาคารกรุงไทย จำกัด (มหาชน)	0.77	1.48
<b>สินทรัพย์ไม่หมุนเวียนอื่น - เงินฝากประจำ</b>		
ธนาคารกรุงไทย จำกัด (มหาชน)	155.26	190.26
<b>รายได้รับล่วงหน้า - รับฝากกล่องเอกสาร</b>		
บริษัทย่อยของบริษัทใหญ่		
บริษัท กรุงไทย แอดไวซ์เซอร์ จำกัด	0.04	0.04
<b>ค่าเบี้ยประกันภัยจ่ายล่วงหน้า</b>		
บริษัทร่วมของบริษัทใหญ่		
บริษัท กรุงไทยพานิชประกันภัย จำกัด (มหาชน)	7.60	-
<b>ค่าใช้จ่ายค้างจ่าย - ค่าน้ำมันยานพาหนะค้างจ่าย</b>		
ธนาคารกรุงไทย จำกัด (มหาชน)	8.45	9.00
<b>ค่าใช้จ่ายค้างจ่าย - ค่าไฟฟ้าและค่าน้ำประปา</b>		
ธนาคารกรุงไทย จำกัด (มหาชน)	-	0.15

หน่วย : ล้านบาท

## 4.17 รายการบัญชีกับกิจการที่เกี่ยวข้องกัน (ต่อ)

รายการแสดงในงบแสดงฐานะการเงิน	31 ธ.ค. 2562	31 ธ.ค. 2561
<b>ค่าใช้จ่ายค้างจ่าย - ค่าโทรศัพท์</b>		
ธนาคารกรุงไทย จำกัด (มหาชน)	-	2.55
<b>ค่าใช้จ่ายค้างจ่าย - ค่าเช่าอุปกรณ์และระบบสารสนเทศ</b>		
บริษัทย่อยของบริษัทใหญ่		
บริษัท กรุงไทย คอมพิวเตอร์ เซอร์วิส เซส จำกัด	1.76	2.53
<b>ค่าใช้จ่ายค้างจ่าย - ค่าธรรมเนียมจ่าย - อื่นๆ</b>		
บริษัทย่อยของบริษัทใหญ่		
บริษัทหลักทรัพย์จัดการกองทุน กรุงไทย จำกัด (มหาชน)	0.17	0.17
<b>เจ้าหน้าที่ตามสัญญาเช่าระยะยาว</b>		
บริษัทร่วมของบริษัทใหญ่		
บริษัท กรุงไทย โอบีเจ ลีสซิ่ง จำกัด	28.48	39.41
<b>รายการแสดงในงบกำไรขาดทุนและกำไรขาดทุนเบ็ดเสร็จอื่น</b>		
<b>รายได้จากการให้บริการ</b>		
ธนาคารกรุงไทย จำกัด (มหาชน)	2,370.72	2,342.65
บริษัทย่อยของบริษัทใหญ่		
บริษัทหลักทรัพย์จัดการกองทุน กรุงไทย จำกัด (มหาชน)	9.82	5.84
บริษัท กรุงไทย คอมพิวเตอร์ เซอร์วิส เซส จำกัด	9.43	8.72
บริษัท กรุงไทยธุรกิจลีสซิ่ง จำกัด	9.61	11.31
บริษัท กรุงไทยกฎหมาย จำกัด	0.35	-
บริษัท บัตรกรุงไทย จำกัด (มหาชน)	48.60	35.52
บริษัทร่วมของบริษัทใหญ่		
บริษัท กรุงไทยพานิชประกันภัย จำกัด (มหาชน)	3.60	0.08
บริษัท กรุงไทย - แอ็กซ่า ประกันชีวิต จำกัด (มหาชน)	0.89	0.83
บริษัทหลักทรัพย์ กรุงไทย ซีมิโก้ จำกัด	1.79	2.29
<b>รายได้ดอกเบี้ยรับ</b>		
ธนาคารกรุงไทย จำกัด (มหาชน)	4.64	5.33
<b>ค่าใช้จ่ายในการขายและบริหาร</b>		
ธนาคารกรุงไทย จำกัด (มหาชน)		
ค่าธรรมเนียมธนาคาร	0.94	0.90
ค่าเช่าพื้นที่และสำนักงาน	4.04	3.92
ค่าบริการรักษาซ่อมแซมรถนิรภัย	0.01	0.01
ค่าน้ำมันรถ - รถยนต์	24.57	32.96
ค่าน้ำมันรถ - รถยนต์นิรภัย	75.83	82.33
ค่าไฟฟ้าและค่าน้ำประปา	0.45	0.09
บริษัทย่อยของบริษัทใหญ่		
บริษัท กรุงไทย คอมพิวเตอร์ เซอร์วิส เซส จำกัด		
ค่าเช่าอุปกรณ์และระบบสารสนเทศ	12.46	13.92
บริษัทหลักทรัพย์จัดการกองทุน กรุงไทย จำกัด (มหาชน)		
ค่าธรรมเนียมจ่าย - อื่นๆ	0.16	0.16

หน่วย : ล้านบาท

## 4.17 รายการบัญชีกับกิจการที่เกี่ยวข้องกัน (ต่อ)

รายการแสดงในงบกำไรขาดทุนและกำไรขาดทุนเบ็ดเสร็จอื่น	31 ธ.ค. 2562	31 ธ.ค. 2561
ค่าใช้จ่ายในการขายและบริหาร (ต่อ)		
บริษัทร่วมของบริษัทใหญ่		
บริษัท กรุงเทพ โอบีเจ ลิสซิ่ง จำกัด		
ค่าเช่ารถยนต์	0.39	0.20
บริษัท กรุงเทพพานิชประกันภัย จำกัด (มหาชน)		
ค่าเบี้ยประกันภัย	18.47	-
<b>ต้นทุนทางการเงิน</b>		
บริษัทย่อยของบริษัทใหญ่		
บริษัท กรุงเทพธุรกิจลิสซิ่ง จำกัด		
ดอกเบี้ยจ่ายตามสัญญาเช่าระยะยาว	-	0.02
บริษัทร่วมของบริษัทใหญ่		
บริษัท กรุงเทพ โอบีเจ ลิสซิ่ง จำกัด		
ดอกเบี้ยจ่ายตามสัญญาเช่าระยะยาว	1.29	2.15

## 4.18 ผลการดำเนินงาน

ผลการดำเนินงานสำหรับปีสิ้นสุดวันที่ 31 ธันวาคม 2562 และ 2561 จำแนกค่าใช้จ่ายตามหน้าที่ มีรายละเอียดการดำเนินงานเปรียบเทียบ ดังนี้

	31 ธ.ค. 2562	31 ธ.ค. 2561	เพิ่ม (ลด)	ร้อยละ
รายได้จากการให้บริการ	2,539.08	2,520.26	18.82	0.75
ต้นทุนการให้บริการ	2,260.93	2,171.75	89.18	4.11
<b>กำไรขั้นต้น</b>	<b>278.15</b>	<b>348.51</b>	<b>(70.36)</b>	<b>(20.19)</b>
รายได้ดอกเบี้ยรับ	4.64	5.33	(0.69)	(12.95)
กำไรจากการจำหน่ายสินทรัพย์	0.29	0.94	(0.65)	(69.15)
รายได้ค่าเสียหายรับคืน	0.02	-	0.02	100.00
รายได้อื่น	5.96	4.81	1.15	23.91
<b>รวมรายได้อื่น</b>	<b>10.91</b>	<b>11.08</b>	<b>(0.17)</b>	<b>(1.53)</b>
ค่าใช้จ่ายในการขาย	15.93	15.49	0.44	2.84
ค่าใช้จ่ายในการบริหาร	200.49	196.80	3.69	1.88
ค่าตอบแทนกรรมการ	1.92	1.54	0.38	24.68
<b>รวมค่าใช้จ่าย</b>	<b>218.34</b>	<b>213.83</b>	<b>4.51</b>	<b>2.11</b>
<b>กำไรก่อนต้นทุนทางการเงินและค่าใช้จ่ายภาษีเงินได้</b>	<b>70.72</b>	<b>145.76</b>	<b>(75.04)</b>	<b>(51.48)</b>
ต้นทุนทางการเงิน	1.29	2.17	(0.88)	(40.55)
<b>กำไรก่อนค่าใช้จ่ายภาษีเงินได้</b>	<b>69.43</b>	<b>143.59</b>	<b>(74.16)</b>	<b>(51.65)</b>
ค่าใช้จ่ายภาษีเงินได้	9.96	24.81	(14.85)	(59.85)
<b>กำไรสุทธิ</b>	<b>59.47</b>	<b>118.78</b>	<b>(59.31)</b>	<b>(49.93)</b>
<b>กำไร (ขาดทุน) เบ็ดเสร็จอื่น</b>				
กำไร (ขาดทุน) จากการประมาณการตามหลักคณิตศาสตร์ประกันภัย	(25.39)	43.44	(68.83)	(158.45)
ภาษีเงินได้เกี่ยวข้องกับองค์ประกอบของกำไร (ขาดทุน) เบ็ดเสร็จอื่น	5.08	(8.69)	13.77	158.46
<b>รวมกำไร (ขาดทุน) เบ็ดเสร็จอื่นสุทธิ</b>	<b>(20.31)</b>	<b>34.75</b>	<b>(55.06)</b>	<b>(158.45)</b>
<b>กำไรเบ็ดเสร็จรวม</b>	<b>39.16</b>	<b>153.53</b>	<b>(114.37)</b>	<b>(74.49)</b>

หน่วย : ล้านบาท

## 4.19 รายได้จากการให้บริการ

	31 ธ.ค. 2562	31 ธ.ค. 2561
รายได้จากบริการงานขนส่งทรัพย์สิน	1,506.82	1,583.07
รายได้จากบริการงานลูกจ้าง	781.78	671.41
รายได้จากบริการงานอื่นๆ	250.48	265.78
รวม	2,539.08	2,520.26

## 4.20 ค่าใช้จ่ายเกี่ยวกับพนักงานและลูกจ้าง

	31 ธ.ค. 2562	31 ธ.ค. 2561
ต้นทุนการให้บริการ	1,793.27	1,717.27
ค่าใช้จ่ายในการขาย	9.80	9.35
ค่าใช้จ่ายในการบริหาร	137.73	137.39
รวม	1,940.80	1,864.01

## 4.21 ค่าใช้จ่ายผลประโยชน์ของพนักงาน

	31 ธ.ค. 2562	31 ธ.ค. 2561
ต้นทุนการให้บริการ	90.16	32.92
ค่าใช้จ่ายในการขาย	1.19	0.42
ค่าใช้จ่ายในการบริหาร	5.74	1.69
รวม	97.09	35.03

## 4.22 ค่าใช้จ่ายเกี่ยวกับอุปกรณ์

	31 ธ.ค. 2562	31 ธ.ค. 2561
ต้นทุนการให้บริการ	101.22	96.94
ค่าใช้จ่ายในการขาย	0.06	0.06
ค่าใช้จ่ายในการบริหาร	2.26	2.05
รวม	103.54	99.05

## 4.23 ค่าใช้จ่ายเกี่ยวกับยานพาหนะ

	31 ธ.ค. 2562	31 ธ.ค. 2561
ต้นทุนการให้บริการ	187.13	209.61
ค่าใช้จ่ายในการขาย	0.28	0.26
ค่าใช้จ่ายในการบริหาร	8.59	8.71
รวม	196.00	218.58

## 4.24 ค่าใช้จ่ายเกี่ยวกับอาคารและสถานที่

	31 ธ.ค. 2562	31 ธ.ค. 2561
ต้นทุนการให้บริการ	7.18	7.28
ค่าใช้จ่ายในการบริหาร	0.54	0.40
รวม	7.72	7.68



หน่วย : ล้านบาท

## 4.25 ค่าใช้จ่ายดำเนินงานอื่น

	31 ธ.ค. 2562	31 ธ.ค. 2561
ต้นทุนการให้บริการ	49.72	71.88
ค่าใช้จ่ายในการขาย	4.40	5.22
ค่าใช้จ่ายในการบริหาร	32.83	36.46
รวม	86.95	113.56

## 4.26 ค่าเสื่อมราคาและค่าตัดจำหน่าย

	31 ธ.ค. 2562	31 ธ.ค. 2561
ต้นทุนการให้บริการ	32.25	35.84
ค่าใช้จ่ายในการขาย	0.20	0.18
ค่าใช้จ่ายในการบริหาร	12.80	10.10
รวม	45.25	46.12

## 4.27 ค่าใช้จ่ายภาษีเงินได้

บริษัทใช้อัตราภาษีร้อยละ 20 ในการคำนวณภาษีเงินได้ตามประมวลรัษฎากร ค่าใช้จ่ายภาษีเงินได้สำหรับปีสิ้นสุดวันที่ 31 ธันวาคม 2562 และ 2561 ประกอบด้วย

	31 ธ.ค. 2562	31 ธ.ค. 2561
ภาษีเงินได้ในงวดปัจจุบัน :		
ภาษีเงินได้ตามประมวลรัษฎากร	29.35	30.11
ภาษีเงินได้รอการตัดบัญชี :		
การเปลี่ยนแปลงของผลแตกต่างชั่วคราว	(19.39)	(5.30)
<b>ค่าใช้จ่ายภาษีเงินได้</b>	<b>9.96</b>	<b>24.81</b>

การกระทบบยอดเพื่อหาอัตราภาษีที่แท้จริง

	31 ธ.ค. 2562	31 ธ.ค. 2561
กำไรก่อนภาษีเงินได้	69.42	143.59
จำนวนเงินภาษีตามอัตราภาษีเงินได้ (ร้อยละ 20)	13.88	28.72
ผลกระทบทางภาษี		
รายจ่ายที่ไม่ให้ถือเป็นรายจ่าย	56.45	45.66
รายจ่ายที่มีสิทธิหักได้เพิ่ม	(40.98)	(44.27)
ภาษีเงินได้ตามประมวลรัษฎากร	29.35	30.11
ภาษีเงินได้รอการตัดบัญชี	(19.39)	(5.30)
<b>ค่าใช้จ่ายภาษีเงินได้</b>	<b>9.96</b>	<b>24.81</b>
อัตราภาษีเงินได้ร้อยละ	14.35	17.28

## 4.28 ข้อมูลทางการเงินจำแนกตามส่วนงาน

บริษัทดำเนินกิจการในส่วนงานธุรกิจเดียว คือ ธุรกิจบริการ และดำเนินธุรกิจในส่วนงานทางภูมิศาสตร์เดียว คือ ในประเทศไทย ดังนั้น รายได้ กำไร และสินทรัพย์ทั้งหมดที่แสดงในงบการเงิน จึงเกี่ยวกับส่วนงานธุรกิจและส่วนงานทางภูมิศาสตร์ตามที่กล่าวไว้

## 4.29 การอนุมัติงบการเงิน

กรรมการผู้จัดการของบริษัทได้อนุมัติให้ออกงบการเงิน เมื่อวันที่ 7 กุมภาพันธ์ 2563



บริษัท รักษาความปลอดภัย กรุงเทพธุรกิจบริการ จำกัด